



Studentenwerke im Zahlenspiegel 2013/2014



Student Service Organisations Facts and Figures 2013/2014

Some Selected
Data in English



Deutsches Studentenwerk

Monbijouplatz 11
10178 Berlin
Tel.: 030-29 77 27-10
Fax: 030-29 77 27-99
E-Mail: dsw@studentenwerke.de
www.studentenwerke.de



Deutsches Studentenwerk

Studentenwerke im Zahlenspiegel 2013/2014



Student Service Organisations
Facts and Figures 2013/2014



Deutsches Studentenwerk

Herausgeber:
 Deutsches Studentenwerk
 Monbijouplatz 11
 10178 Berlin
 Tel.: 030-29 77 27-10
 Fax: 030-29 77 27-99
 E-Mail: dsw@studentenwerke.de
www.studentenwerke.de

Alle Informationen und Daten haben wir mit größter Sorgfalt zusammengestellt, jedoch können wir keine Gewähr für die Richtigkeit und Vollständigkeit übernehmen.

Satz und Druck: DBM Druckhaus Berlin-Mitte GmbH

Berlin 2014

Klimaneutral gedruckt 

VORWORT

Seit 1968 veröffentlicht das Deutsche Studentenwerk jährlich in der Publikation „Studentenwerke im Zahlenspiegel“ eine umfassende Datenübersicht zur Geschäftstätigkeit der Studentenwerke in der Bundesrepublik Deutschland. Die Broschüre präsentiert der Öffentlichkeit Informationen zu den vielfältigen Aufgaben der Studentenwerke: z. B. zur Entwicklung der Umsätze in den Verpflegungseinrichtungen, zu den Platzzahlen und Mieten in den Studentenwohnanlagen sowie zur Anzahl der Gespräche in den Beratungs- und Betreuungseinrichtungen. Die Daten dieser Ausgabe beziehen sich auf das abgelaufene Geschäftsjahr 2013. Darüber hinaus sind, soweit möglich, Angaben aus dem laufenden Geschäftsjahr 2014 aufgenommen: zu den Semesterbeiträgen, zur Zahl der Förderungsfälle und zum Überblick über die Service- und Kulturangebote.

Die bundesweit 58 Studentenwerke sind Landesanstalten des öffentlichen Rechts – mit Ausnahme des Studentenwerks im Saarland (e.V.), des Hochschulwerks Witten/Herdecke (e.V.) und des Studentenwerks Göttingen (Stiftung des öffentlichen Rechts). Bei allen Unterschieden in der Formulierung der jeweiligen Hochschul- bzw. Studentenwerksgesetze und Satzungen gibt es eine wesentliche Übereinstimmung: Ihre Aufgabe ist die wirtschaftliche, soziale, gesundheitliche und kulturelle Förderung der Studierenden an deutschen Hochschulen.

Heute, mehr als 90 Jahre nach Gründung des ersten Studentenwerks, sind die Studentenwerke als moderne Dienstleistungsunternehmen mit fast 19.000 Mitarbeiter/innen für über 2,3 Millionen Studierende ein wesentlicher Garant für die soziale Infrastruktur im deutschen Hochschulsystem.

Das Deutsche Studentenwerk dankt den Studentenwerken für die gute Zusammenarbeit und für die verlässliche Bereitstellung der Daten.

Berlin, im September 2014

Prof. Dr. Dieter Timmermann
 Präsident des Deutschen Studentenwerks

PREFACE

Since 1968, Deutsches Studentenwerk – the German national Association for Student Affairs – has been publishing a comprehensive view of data on business operations of the Studentenwerke – the student services organisations – in the Federal Republic of Germany. This brochure makes information about the various tasks of the Studentenwerke publicly available: for example data on the development of sales in dining services, number of units and average rent in student residences, or the number of consultations of counselling services. The data in this issue relate to the fiscal year of 2013. In addition, where possible, data from the current fiscal year 2014 are also included: the semester fees, the number of BAföG-recipients (federal grants and loans recipients) and an overview of social and cultural services and activities.

The 58 Studentenwerke in Germany are non-profit public institutions regulated by state law – with the exception of the Studentenwerk in the Saar region and the Hochschulwerk Witten/Herdecke (both are typical non-profits) and the Studentenwerk Göttingen (which is a foundation of public law). For all the differences in the respective higher education or Studentenwerke laws and statutes of the federal states – the “Länder” – there is a substantial agreement: the common task of all Studentenwerke is the promotion of the economic, social, health and cultural advancement of all students at German universities.

Today, more than 90 years after the establishment of the first Studentenwerk, their work as modern service providers with almost 19,000 employees and services for over two million students is an essential pillar of the social infrastructure in the German higher education system.

Deutsches Studentenwerk would like to thank the Studentenwerke for their cooperation and for the reliable delivery of data.

Berlin, September 2014

Prof. Dr. Dieter Timmermann
President of Deutsches Studentenwerk

STUDENTENWERKE IM ÜBERBLICK 2013/2014

Allgemeine Angaben		
Zahl der Studentenwerke (2014)	58	
Zahl der Mitarbeiter/innen (2013)	18.926	
Zahl der Studierenden (WS 2013/2014)	2.343.921	
Durchschnittlicher Semesterbeitrag je Studierender in Euro (WS 2013/2014)	61,16	
Finanzierung der Studentenwerke (2013)		
	in Euro	in %
Umsatzerlöse, Mieten und sonstige Erträge	1.018.426.761	64,5
Erträge aus Semesterbeiträgen	259.159.734	16,4
Landeszuschüsse zum laufenden Betrieb	144.362.634	9,1
Sonstige Zuschüsse zum laufenden Betrieb	60.717.931	3,9
Aufwandsersatzung für die Förderungsverwaltung	96.489.478	6,1
Gesamteinnahmen	1.579.156.539	(100,0)
Hochschulgastronomie (2013)		
Zahl der Einrichtungen (Mensen und Cafeterien)	925	
Tischplätze	247.842	
Tischplätze je 100 Studierende	10,6	
Gesamtumsatz in Euro	414.575.758	
Ausbildungsförderung und Ausbildungsbeihilfen		
Ausgezahlte Förderungsmittel nach BAföG in Euro (2013)	2.310.685.908	
Zahl der Förderungsfälle (WS 2013/2014)	423.842	
Quote der geförderten Studierenden in % (2013)	21,3	
Studentisches Wohnen		
Zahl der Wohnplätze (31.12.2013)	187.550	
Durchschnittliche monatliche Miete in Euro pro Wohnplatz (31.12.2013)	228,69	

Beratung und Soziale Dienste (2013)		
	Zahl der Studentenwerke mit genannten Beratungsangeboten	
Psychologische Beratung	45	
Sozialberatung	48	
	Zahl der Einrichtungen	Zahl der Plätze
Kinderbetreuungseinrichtungen (in eigener Trägerschaft und/oder Unterstützung eines anderen Trägers durch das Studentenwerk)	232	8.335
Internationales (Juni 2014) – Auszug		
	Zahl der Studentenwerke mit genannten Serviceangeboten	
Wohnheimtutorenprogramm	42	
Servicepaket	21	
Begrüßungsveranstaltungen	32	
Serviceangebote (Juni 2014) – Auszug		
	Zahl der Studentenwerke mit genannten Serviceangeboten	
Darlehenskassen/Beihilfen und Härtefonds	53	
Wohnraumvermittlung (Angebote privater Vermieter)	45	
Wohnraum für Rollstuhlfahrer	52	
Kultur (Juni 2014) – Auszug		
	Zahl der Studentenwerke mit genannten Kulturangeboten	
Förderung studentischer Kulturgruppen	39	
Räume für Veranstaltungen (Veranstaltungssaal, Theatersaal, Probe- und Übungsraum)	42	
Förderung von Studentenclubs	21	
Kulturelle Festivals und Wettbewerbe	28	

AN OVERVIEW OF STUDENTENWERKE 2013/2014

General facts		
Number of Studentenwerke (2014)	58	
Number of employees (2013)	18,926	
Number of Students (winter semester 2013/2014)	2,343,921	
Average semester fee per student in Euro (winter semester 2013/2014)	61.16	
Financing of Studentenwerke (2013)		
	in Euro	in %
Revenues of turn-over, rents, extraordinary and other revenues	1,018,426,761	64.5
Revenues from students' social contributions	259,159,734	16.4
Public subsidies to current costs	144,362,634	9.1
Other subsidies to current costs	60,717,931	3.9
Allowance to the administrative costs of student loans	96,489,478	6.1
Total revenues	1,579,156,539	(100.0)
University Gastronomy (2013)		
Number of institutions (dining halls und cafeterias)	925	
Seats on tables	247,842	
Seats on tables per 100 students	10.6	
Total revenue in Euro	414,575,758	
Financing Studies		
Paid-off financial aids (BAföG) (year 2013) in Euro	2,310,685,908	
Number of financial aid cases (winter semester 2013/2014)	423,842	
Average of state-aided students (of all students in 2013) in %	21.3	
Student Housing		
Number of units (31.12.2013)	187,550	
Average monthly rent per unit (31.12.2013) in Euro	228.69	

Counselling and Social Services (2013)		
	Number of Studentenwerke offering counselling services	
Psychological counselling	45	
Social counselling	48	
	Number of institutions	Number of places
Child care institutions (operated or co-funded by the Studentenwerk)	232	8,335
International Affairs (June 2014) – Extract		
	Number of Studentenwerke with specific services such as	
Tutoring program in student residences	42	
Service packages	21	
Welcome events	32	
Service Offers (June 2014) – Extract		
	Number of Studentenwerke with specific services such as	
Federal loans/grants for students	53	
Support to find accommodation (private landlord offers)	45	
Accommodation for wheelchair users	52	
Culture (June 2014) – Extract		
	Number of Studentenwerke with specific cultural services such as	
Support for student culture groups	39	
Rehearsal rooms for events	42	
Support for student clubs	21	
Cultural festivals and competitions	28	

INHALT

	Vorwort	3
	Preface	5
	Studentenwerke im Überblick 2013/2014	6
	An overview of Studentenwerke 2013/2014	8
	Inhalt	11
1	Vorbemerkungen zum Zahlenspiegel 2013/2014	13
	1.1 Aufgaben und Bedeutung der Studentenwerke	13
	1.2 Geschichte der Studentenwerke	15
2	Die Studentenwerke 2013/2014	
	Statistische Übersichten und Erläuterungen	18
	Hinweise zur Ergebnisdarstellung	18
	• Selected Statistic Terms and Diagrams in English	
	2.1 Allgemeine Angaben	
	Zahl der Studierenden, Finanzierung, Semesterbeitragsanteil, Personalübersicht	20
	2.2 Hochschulgastronomie	
	Mensen und Cafeterien: Zahl der Tischplätze, Gesamtumsatz	36
	2.3 Ausbildungsförderung und Ausbildungsbeihilfen	
	Förderungsmittel nach dem BAföG, Zahl der Förderungsfälle	44
	2.4 Studentisches Wohnen	
	Zahl der Wohnplätze, Mieten	52
	2.5 Beratung und Soziale Dienste	
	Psychologische Beratung, Sozialberatung, Beratung für Studierende mit Behinderung/ chronischer Krankheit, Kindertageseinrichtungen, Leistungen der Studentenwerke für eine familienfreundliche Hochschullandschaft	60

2.6 Internationales und Interkulturelles	
Wohnheimtutoren, Servicepaket, Informationsangebote, Kontakt- und Paten- programme, Infopoints/-cafés	76
2.7 Weitere Serviceangebote und kulturelle Förderung	
Darlehenskassen/Beihilfen, Serviceangebote, kulturelle Förderung	84
3 Regionale Zuständigkeit und Adressen der Studentenwerke	90
3.1 Übersicht über die Hochschulorte und das jeweils zuständige Studentenwerk	90
3.2 Adressen der Studentenwerke	96
4 Deutsches Studentenwerk	111
4.1 Aufgaben und Gremien	111
4.2 Geschäftsstelle	115
4.3 Organigramm der Geschäftsstelle	118
5 Studentenwerke in Deutschland	120

1 VORBEMERKUNGEN ZUM ZAHLENSPIEGEL 2013/2014

1.1 Aufgaben und Bedeutung der Studentenwerke

Die Studentenwerke sind für die soziale, wirtschaftliche, kulturelle und gesundheitliche Förderung der Studierenden zuständig. Die bundesweit 58 Studentenwerke betreuen die Studierenden von mehr als 300 Hochschulen in ca. 200 Hochschulorten. Charakteristisch für die Studentenwerke ist ihre hochschulübergreifende, zum Teil auch regionale Zuständigkeit, die zu einem hohen wirtschaftlichen Wirkungsgrad und zu einer flächendeckenden Versorgung aller Studierenden führt.

Mit ihrem Leistungsangebot

- sind die Studentenwerke ein wichtiger Eckpfeiler für mehr Chancengleichheit im deutschen Hochschulsystem,
- unterstützen und sichern sie den Studienerfolg der Studierenden,
- tragen sie zur Effizienz des Studiums und zur Profilbildung der Hochschulen bei,
- erbringen sie gleichwertige Angebote für Studierende, unabhängig von der Größe der Hochschule und des Hochschulorts.

Die Studentenwerke sind ein wesentlicher und unverzichtbarer Teil des deutschen Hochschulsystems.

Anders als die Hochschulen, finanzieren sich die Studentenwerke überwiegend durch Umsatzerlöse; staatliche Zuschüsse machen nur einen geringen Teil ihres Budgets aus.

Die Studentenwerke sind gemeinnützige Dienstleistungsunternehmen der Bedarfswirtschaft mit gesellschaftlichem, staatlichem Auftrag. Sie arbeiten einerseits nach modernen kaufmännischen Prinzipien – hierzu gehören eine konsequente Markt- und Kundenorientierung, Personalqualifikation und -entwicklung sowie Qualitätssicherung. Andererseits folgt ihre Arbeit jedoch nicht primär erwerbswirtschaftlichen Zielen, sondern ist als öffentliche Aufgabe Teil der verfassungsmäßig verankerten sozial-staatlichen Daseinsvorsorge. Diese Daseinsvorsorge realisieren die Studentenwerke nach modernen be-

triebswirtschaftlichen Grundsätzen. Daher können auch Leistungen in Bereichen erbracht werden, die nicht profitabel sind bzw. nicht sein können. In dieser Ausrichtung – und nicht in der Effizienz der Aufgabenerfüllung – unterscheiden sich Studentenwerke von privaten Unternehmen.

In Umsetzung ihres staatlichen sozialen Auftrags sind die Studentenwerke an die besonderen Anforderungen des Studienbetriebs angepasst. Sie ermöglichen in ihrer hochschulübergreifenden Zuständigkeit einen horizontalen Ausgleich, d. h. nahezu gleichartige Versorgungsstrukturen auch an betriebswirtschaftlich unrentablen, z. B. kleinen Hochschulstandorten.

Ihre Rechtsform „Anstalt des öffentlichen Rechts“ dokumentiert zum einen die Mitverantwortung des Staats an der Aufgabenerfüllung, ermöglicht zum anderen aber auch den für wirtschaftliches Handeln notwendigen Spielraum. In den Organen der Studentenwerke wirken Vertreter der Studierenden und der Hochschulen unmittelbar mit.

Bei ihrer Tätigkeit berücksichtigen die Studentenwerke das gesamte soziale Umfeld der Studierenden. Daraus ergibt sich ein breites Leistungsangebot in den Bereichen Hochschulgastronomie, Wohnen, Studienfinanzierung, Kinderbetreuung, Beratungs- und Vermittlungsdienste sowie Kultur. Das Angebot der Studentenwerke richtet sich an einen heterogenen Kreis von Studierenden und berücksichtigt auch Studierende mit besonderen Erschwernissen, z. B. Studierende mit Behinderung oder chronischer Krankheit, ausländische Studierende sowie Studierende mit Kindern. Sie leisten damit einen wesentlichen Beitrag zur Verwirklichung der Chancengleichheit.

Die im Laufe der vergangenen Jahre stark gestiegene Studierendenzahl sowie neue Aufgaben haben dazu geführt, dass die Studentenwerke als Produktions-, Dienstleistungs- und Verwaltungsbetriebe in ihrer Größe mit mittleren bzw. großen Wirtschaftsunternehmen vergleichbar sind. In vielen Regionen sind sie ein wichtiger Arbeitgeber und Wirtschaftsfaktor.

1.2 Geschichte der Studentenwerke

1919/1920 gründeten Studierende, Dozenten sowie Vertreter aus Wirtschaft und Politik an mehreren Orten – u. a. in Dresden, Tübingen und München – sog. Studentenhilfen als private Selbsthilfeeinrichtungen. Ihr Ziel war, nach dem Ersten Weltkrieg die soziale Situation der Studierenden durch den Betrieb von Mensen, die Einrichtung von Wohnungsvermittlungsstellen und durch die Vermittlung von Werkarbeit zu verbessern. Zudem halfen sie durch Krankenfürsorge, vor allem bei Tuberkulose, sowie durch Unterstützung für einzelne Studierende (Stipendien, einmalige Beihilfen, Darlehen, Gebührenerlasse etc.). Das 1921 auf dem 4. Deutschen Studententag beschlossene „Erlanger Programm“ betonte die Selbsthilfe der Studierenden, die Ablehnung von Almosen und die Idee des Werkstudententums als Richtlinien ihrer Arbeit. Als Organisationsstruktur setzte sich die Rechtsform des eingetragenen Vereins durch.

Am 19.2.1921 wurde ein Dachverband der Selbsthilfeeinrichtungen, die „Wirtschaftshilfe der Deutschen Studentenschaft e.V.“, in Tübingen gegründet – mit Sitz in Dresden. 1929 erfolgte die Namensänderung in „Deutsches Studentenwerk e.V.“. Entsprechend ihrem Satzungszweck übernahm die Wirtschaftshilfe zentrale Aufgaben: die Koordinierung der örtlichen Wirtschaftshilfen, die Organisation des Erfahrungsaustauschs sowie die Vertretung der örtlichen Wirtschaftshilfen gegenüber der Öffentlichkeit. In den Jahren nach ihrer Gründung wuchs der Aufgabenbereich der Wirtschaftshilfe rasch: 1922 wurde die „Darlehenskasse der Deutschen Studentenschaft e.V.“ mit Sitz in Dresden gegründet. Sie gewährte Darlehen für die Zeit der Examensvorbereitung und Examensdurchführung. Für besonders Begabte gründete die Wirtschaftshilfe 1925 die „Studienstiftung des deutschen Volkes“. Darüber hinaus wurde der internationale Studentenaustausch durch die Einrichtung von Auslandsstellen und des „Amerika-Werkstudentendienstes“ gefördert.

In den 1920er Jahren blieben die örtlichen Wirtschaftskörper gegenüber ihrem Dachverband stets selbstständig. Das änderte sich 1933: Die rechtlich selbstständigen Studentenwerke wurden aufgelöst und als unselbstständige Teilanstalten in das 1934 durch Erlass des Ministers für Wissenschaft, Erziehung

und Volksbildung errichtete Reichsstudentenwerk mit Sitz in Berlin überführt.

Als die Hochschulen im Herbst 1945 wiedereröffnet wurden, wurden zur Verbesserung der wirtschaftlichen Situation der Studierenden an einigen Standorten westdeutscher Hochschulen Studentenwerke neugegründet, zuerst in Braunschweig, Kiel, Bonn und Aachen. Zunächst erfolgte die Finanzierung der Studentenwerke u.a. durch Zuwendungen Dritter – meistens in Form von Sachspenden; nach der Währungsreform 1948 wurden von den Studierenden Pflicht- und Solidaritäts-Umlagen zur Finanzierung der Studentenwerksarbeit erhoben. Erste Zuschüsse des Bundes und der Länder kamen Anfang der 1950er Jahre hinzu.

1950 schlossen sich die Studentenwerke wieder in einem Dachverband zusammen, dem „Verband Deutscher Studentenwerke e.V.“, der 1956 in „Deutsches Studentenwerk“ umgestaltet wurde. Richtlinien für die gemeinsame Arbeit der Studentenwerke wurden im Oktober 1952 auf der Arbeitstagung der Studentenwerke in Tübingen aufgestellt. 1957 wurden erstmals Mittel im Bundeshaushalt für eine Allgemeine Studienförderung nach dem Honnefer Modell zur Verfügung gestellt; den Studentenwerken wurde die Durchführung übertragen. Mit der Umsetzung des 1971 eingeführten Bundesausbildungsförderungsgesetzes (BAföG) für Studierende wurden ebenfalls die Studentenwerke betraut.

Mit Übernahme neuer Aufgaben wuchsen die staatlichen Finanzzuwendungen, vor allem die Zuschüsse zum Wohnheimbau und zum Mensabetrieb. Die Studentenwerke entwickelten sich immer mehr von Organisationen der studentischen Selbsthilfe – vorrangig finanziert aus Mitgliedsbeiträgen und Spenden – zu Trägern staatlicher Leistungsverwaltung. Zwischen 1969 und 1975 wurden die meisten Studentenwerke durch Ländergesetze von eingetragenen Vereinen in Anstalten des öffentlichen Rechts umgewandelt.

Eine wichtige Zäsur in der Entwicklung der Studentenwerke war der deutsche Einigungsprozess, der sich auch auf den Sozialbereich der Hochschulen auswirkte: In der DDR wurde die wirtschaftliche und soziale Förderung der Studierenden durch die Hochschulen selbst wahrgenommen. Erste Informations-

gespräche zur Einrichtung von Strukturen, die mit denen der alten Bundesländer vergleichbar waren, fanden bereits im Dezember 1989 statt. Zum 1.11.1990 wurden in den neuen Bundesländern zunächst zehn Studentenwerke als Anstalten des öffentlichen Rechts errichtet. Die 51. Mitgliederversammlung des Deutschen Studentenwerks, die am 4./5.4.1991 aus Anlass des 70. Gründungstages des Deutschen Studentenwerks in Dresden stattfand, nahm die neu eingerichteten Studentenwerke als Mitglieder auf. Mit der verfassungsrechtlich verbindlichen Bildung der Länder Brandenburg, Mecklenburg-Vorpommern, Sachsen, Sachsen-Anhalt und Thüringen am 14.10.1990 wurden diese für die heute elf Studentenwerke in den neuen Bundesländern zuständig: Chemnitz-Zwickau, Dresden, Frankfurt (Oder), Freiberg, Greifswald, Halle, Leipzig, Magdeburg, Potsdam, Rostock, Thüringen.

Aufgrund des Umzugs der Bundesregierung nach Berlin war das Deutsche Studentenwerk seit 2000 mit einer Außenstelle in der Hauptstadt vertreten. Im Jahre 2002 wurde der Sitz des Deutschen Studentenwerks von Bonn nach Berlin verlegt. Im Jahr 2011 feierte das Deutsche Studentenwerk sein 90-jähriges Bestehen.

2 DIE STUDENTENWERKE 2013/2014 STATISTISCHE ÜBERSICHTEN UND ERLÄUTERUNGEN

Hinweise zur Ergebnisdarstellung

- Selected Statistic Terms and Diagrams in English

Zu jedem Kapitel gibt es ausführliche tabellarische Übersichten, denen jeweils Texterläuterungen vorangestellt sind. Die Nummer der Tabelle, auf die sich die Erläuterungen beziehen, ist auf der farbigen seitlichen Leiste angegeben.

Um Entwicklungen aufzuzeigen, sind in den Tabellen die Zahlen des Berichtszeitraums in der Regel denjenigen des Vorjahrs gegenübergestellt. Aus Gründen der Übersichtlichkeit werden im tabellarischen Teil viele Angaben gerundet ausgewiesen. Hierdurch können in Einzelfällen bei Summenwerten Rundungsdifferenzen auftreten. Sofern eine Änderung bei einer Vorjahresangabe gemeldet wurde, ist diese in der Darstellung berücksichtigt.

Die Organisationsform sowie die personelle und technische Ausstattung der Studentenwerke sind an den einzelnen Orten unterschiedlich. Es existieren betriebliche Kennzahlen der einzelnen Studentenwerke, diese werden aber nicht nach für alle Studentenwerke einheitlichen Kriterien gebildet. Hinzu kommt, dass aufgrund örtlicher Gegebenheiten der Bedarf äußerst unterschiedlich ist. Ein Vergleich einzelner Leistungszahlen der Studentenwerke ist daher nur sehr begrenzt möglich.

Die hier veröffentlichten Daten wurden durch eine Umfrage bei den Studentenwerken im Sommer 2014 ermittelt. Sofern auf andere Datenquellen bei der Ergebnisdarstellung Bezug genommen wird, sind diese ausdrücklich genannt. Die Daten beziehen sich auf das abgelaufene Geschäftsjahr 2013. Darüber hinaus sind, soweit möglich, zeitnahe Angaben aus dem laufenden Geschäftsjahr 2014 aufgenommen: Zahl der Förderungsfälle und Überblick über die Angebote für internationale Studierende sowie die Service- und Kulturangebote.

In Rheinland Pfalz wurden die Studentenwerke mit Wirkung zum 1.9.2003 durch eine Änderung des Hochschulgesetzes in Studierendenwerke umbenannt. Am 23.6.2005 hat die Bürgerschaft der Freien und Hansestadt Hamburg das neue Studierendenwerksgesetz beschlossen; danach heißt das Studentenwerk Hamburg Studierendenwerk Hamburg. Am 9.4.2014 sind in Baden-Württemberg Änderungen durch das 3. Hochschulrechtsänderungsgesetz in Kraft getreten. Damit wurde auch das bisherige Studentenwerksgesetz geändert: Die Studentenwerke in Baden-Württemberg heißen nun Studierendenwerke. Im Folgenden wird der besseren Lesbarkeit wegen weiterhin für alle Mitglieder die Bezeichnung Studentenwerk verwendet. Im Kapitel 3.2 werden die Adressen der Mitglieder jedoch mit der neuen Firmierung veröffentlicht.

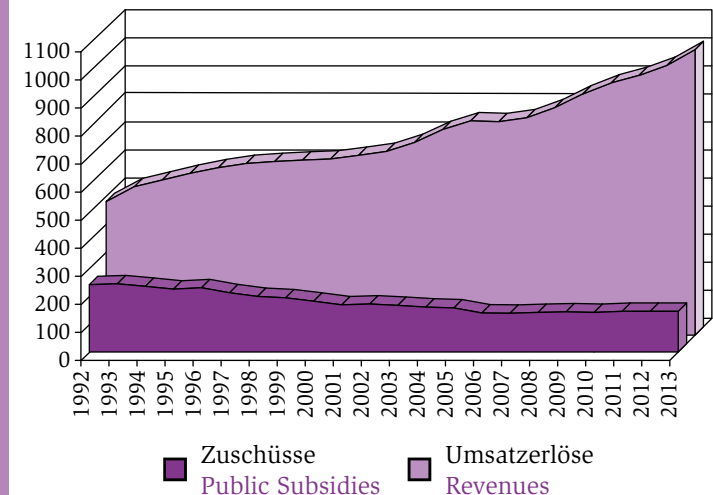
2.1 Allgemeine Angaben

- (1) Die **Zahl der Studierenden**, für die die Studentenwerke zuständig sind, betrug im Wintersemester 2013/2014 2,34 Mio. (Vorjahr: 2,25 Mio.). Die Anzahl der internationalen Studierenden entspricht dem Vorjahresniveau. Derzeit sind an den Hochschulen über 280.000 internationale Studierende immatrikuliert. Die hier ausgewiesenen Studierendenzahlen erfassen neben den Studierenden an den wissenschaftlichen Hochschulen auch die Studierenden an Fachhochschulen, pädagogischen Hochschulen, Musikhochschulen, Kunsthochschulen und Theologischen Hochschulen, sofern für diese ein Studentenwerk ganz oder auf Teilgebieten tätig ist. Die hier ausgewiesenen Gesamtzahlen sind jedoch nicht mit den offiziellen Angaben des Statistischen Bundesamts vergleichbar, weil dort zusätzlich Studierende an den Bundeswehrhochschulen, den Verwaltungsfachhochschulen der Länder, der Fernuniversität Hagen und an allen privaten Hochschulen berücksichtigt sind.
- (2) Die **Finanzierung der Studentenwerke** setzt sich aus folgenden Quellen zusammen: erwirtschaftete Einnahmen, Semesterbeiträge der Studierenden, Landeszuschüsse zum laufenden Betrieb sowie Aufwandserstattung für die Förderungsverwaltung. Rund zwei Drittel des Gesamtetats entfallen auf den Bereich der **erwirtschafteten Einnahmen**. Dieser umfasst die Umsatzerlöse der Hochschulgastronomie, die Mieteinnahmen aus den Wohnanlagen sowie sonstige Erträge (Zinserträge, außerordentliche Erträge u. a.). Die Finanzierungssituation wird durch die spezifischen standortbezogenen Faktoren sowie auch durch die jeweilige Größe der zentralen Wirtschaftsbereiche (Hochschulgastronomie, Wohnangebote) wesentlich beeinflusst. Der im Wirtschaftsjahr 2013 insgesamt erreichte Betrag von 1.018,4 Mio. Euro (Vorjahr: 961,7 Mio. Euro) bedeutet bei Gesamteinnahmen von rd. 1,58 Mrd. Euro einen Anteil von 64,5 %.
- (3) Rd. 259 Mio. Euro (16,4 % der Gesamteinnahmen) sind **Semesterbeiträge**, die die Studierenden entrichtet haben. Diese Finanzierungsquelle gewinnt auch weiterhin an Bedeutung, da die öffentlichen Zuwendungen zunehmend gekürzt werden. Gegenüber dem Vorjahr stiegen die Einnahmen aus Semesterbeiträgen um rd. 18,3 Mio. Euro (entspricht ca. 7,6 %).

- (4) Zur Erfüllung ihrer Aufgaben erhielten die Studentenwerke im Berichtszeitraum **Landeszuschüsse zum laufenden Betrieb bzw. in Niedersachsen und Baden-Württemberg Finanzhilfen**. Der Umfang dieser Zuwendungen lag 2013 bundesweit bei ca. 144 Mio. Euro. Das entspricht einem Anteil von 9,1 % (Vorjahr: 9,7 %) an den Gesamteinnahmen. Sowohl in den Absolutbeträgen als auch prozentual hat es in den vergangenen Jahren einen kontinuierlichen Rückgang bei den Landeszuschüssen gegeben.

Entwicklung der Umsatzerlöse und Zuschüsse*
Development of Revenues and Public Subsidies*

in Mio. Euro



- * Umsatzerlöse: Umsätze Verpflegungsbetriebe, Mieteinnahmen, sonstige Erträge
Zuschüsse: Landeszuschüsse zum laufenden Betrieb/Finanzhilfen
* Revenues: revenues from turnovers, rental fees and others
Public Subsidies: public subsidies of the federal states to overall business operations

- (5) Bei der Position **Sonstige Zuschüsse** handelt es sich i. d. R. um kommunale Zuschüsse für Kinderbetreuungseinrichtungen. Das Volumen dieser Zuschüsse belief sich 2013 auf rd. 60,7 Mio. Euro bundesweit (entspricht ca. 3,9 %).

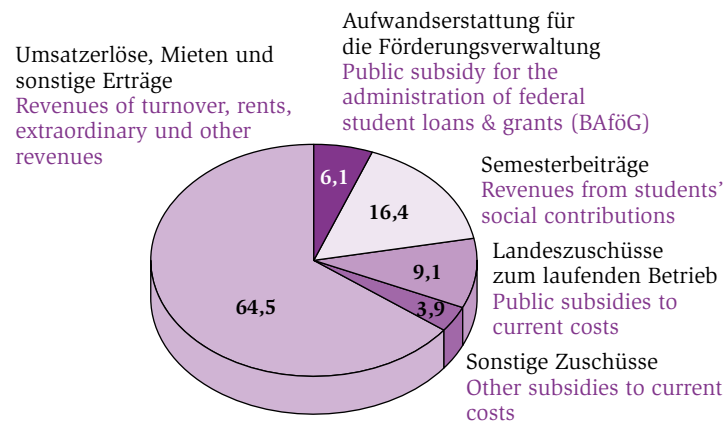
- (6) Die Anträge auf Förderung nach dem BAföG bearbeiten in 15 Bundesländern die Studentenwerke, in Rheinland-Pfalz die Hochschulen. Das Akademische Förderungswerk in Bochum bearbeitet für das Hochschulwerk Witten/Herdecke die Ausbildungsförderung nach dem BAföG. Als **Aufwandsersatzung für die Förderungsverwaltung** erhielten die Studentenwerke 2013 96,5 Mio. Euro (6,1 % der gesamten Einnahmen).

Da in Rheinland-Pfalz die Studentenwerke nicht für die Durchführung des BAföG zuständig sind und auch keine Aufwandsersatzung für die Förderungsverwaltung bekommen, liegt der Anteil der anderen Finanzierungsquellen an den Gesamteinnahmen bei diesen Studentenwerken prozentual entsprechend höher. Das beeinflusst die Gesamtdarstellung jedoch nur unwesentlich.

- (7) Die **gesamten Einnahmen** der Studentenwerke in der Bundesrepublik Deutschland lagen im Wirtschaftsjahr 2013 mit ca. 1,579 Mrd. Euro 6,0 % über dem Vorjahresniveau. Trotz des sukzessiven beträchtlichen Zuschussrückgangs ist das Gesamtbudget der Studentenwerke in den vergangenen Jahren gestiegen. Das ist vor allem auf eine deutliche Erhöhung der erwirtschafteten Einnahmen zurückzuführen.

Finanzierung der Studentenwerke 2013 Financing of Studentenwerke 2013

in %



- (8) Die Höhe der **Semesterbeitragsanteile** der Studentenwerke in den Bundesländern ist unterschiedlich, teilweise sind auch innerhalb der Bundesländer deutliche Differenzen festzustellen. Im Wintersemester 2013/2014 lag der durchschnittliche Betrag bei 61,16 Euro. In einigen Studentenwerken ist die Beitragshöhe je nach Hochschule unterschiedlich. In diesen Fällen wurde in der Tabelle der Wert für die jeweils größte Hochschule im Zuständigkeitsbereich des betreffenden Studentenwerks angegeben. In den genannten Beträgen sind weder die Beiträge für die verfasste Studentenschaft noch die Beiträge für die Nutzung eines Semestertickets erfasst.
- (9) 2013 waren bundesweit insgesamt 18.926 **Mitarbeiter/innen** in den Studentenwerken beschäftigt. Der Anteil von Teilzeitbeschäftigten war mit ca. 50 % relativ hoch.
- (10) Die **Personalkapazitäten** (Vollzeitstellen/Vollbeschäftigteneinheiten) lagen mit 14.368 dementsprechend deutlich niedriger. Sowohl die Personalkapazitäten als auch die Zahl der Beschäftigten sind leicht gestiegen.
- (11) Die **Personalaufwendungen** sind mit insgesamt 601 Mio. Euro im Vergleich zum Vorjahr um ca. 5 % gestiegen.

(1) Gesamtzahl der Studierenden
Number of students in German higher education

Studentenwerk Student service organisation	SS 2012 Summer 2012	WS 2012/2013 Winter 2012/2013	SS 2013 Summer 2013	WS 2013/2014 Winter 2013/2014
1 Aachen	44.853	50.048	47.273	53.407
2 Augsburg	27.740	31.736	29.898	33.877
3 Berlin	132.926	142.045	136.583	144.753
4 Bielefeld	32.055	35.403	33.843	38.011
5 Bochum	55.045	55.349	53.990	59.828
6 Bonn	33.943	37.481	35.244	39.397
7 Bremen	27.893	31.371	28.831	33.145
8 Chemnitz-Zwickau	14.838	15.885	14.630	15.911
9 Darmstadt	34.580	37.549	35.717	39.275
10 Dortmund	43.685	49.883	47.207	53.219
11 Dresden	45.001	49.331	45.256	48.934
12 Düsseldorf	41.078	48.448	46.022	55.635
13 Erlangen-Nbg.	54.472	62.250	57.881	67.038
14 Essen-Duisburg	37.800	43.496	39.970	43.109
15 Frankfurt am Main	61.522	65.490	64.260	70.247
16 Frankfurt (Oder)	17.522	19.447	17.764	18.733
17 Freiberg	10.619	11.438	13.337	13.854
18 Freiburg	40.370	45.208	42.284	46.610
19 Gießen	40.988	45.882	43.279	48.151
20 Göttingen	24.976	27.024	25.657	28.169
21 Greifswald	15.755	16.661	15.369	16.225
22 Halle	27.030	29.694	27.303	29.491
23 Hamburg*	64.150	66.219	64.702	66.788
24 Hannover	34.814	38.560	36.305	39.788
25 Heidelberg	43.514	47.575	45.435	49.189
26 Kaiserslautern	17.735	18.877	17.412	19.404
27 Karlsruhe	40.654	45.369	42.631	47.378
28 Kassel	20.234	22.211	20.910	23.012
29 Koblenz	14.245	15.291	15.274	16.300
30 Köln	70.419	77.761	76.484	81.206
31 Leipzig	33.676	36.623	33.559	36.533
32 Magdeburg	21.658	23.250	21.547	23.261
33 Mainz	41.104	42.179	41.118	41.891
34 Mannheim	21.163	23.971	22.425	24.850
35 Marburg	21.707	23.518	22.810	25.700
36 München	101.785	110.232	105.450	116.335
37 Münster	47.995	52.542	50.352	55.515
38 Niederb./Opfalz	44.394	49.268	45.944	52.827
39 Oberfranken	20.048	22.786	21.054	24.615
40 Oldenburg	19.974	22.224	20.553	23.245

(1) Gesamtzahl der Studierenden
Number of students in German higher education

Studentenwerk Student service organisation	SS 2012 Summer 2012	WS 2012/2013 Winter 2012/2013	SS 2013 Summer 2013	WS 2013/2014 Winter 2013/2014
41 Osnabrück	23.457	26.701	24.858	28.116
42 OstNiedersachsen	45.848	50.074	47.828	53.200
43 Paderborn	17.741	20.327	19.442	21.480
44 Potsdam	28.926	32.035	32.745	31.724
45 Rostock	17.994	19.370	17.642	18.918
46 Saarland	23.980	25.005	23.590	24.865
47 Schl.-Holstein	47.673	50.070	47.485	51.372
48 Seezeit Bodensee	22.592	25.774	24.633	26.929
49 Siegen	15.305	17.443	17.036	18.795
50 Stuttgart	49.616	55.348	52.671	58.432
51 Thüringen	48.679	52.361	48.214	51.757
52 Trier	20.529	22.691	20.858	22.974
53 Tübingen-Hohenheim	48.403	52.663	50.450	55.065
54 Ulm	21.227	23.613	22.696	24.642
55 Vorderpfalz	15.253	16.427	15.927	16.797
56 Witten/Herdecke**	1.418	1.417	1.418	1.417
57 Würzburg	46.192	50.274	47.339	53.379
58 Wuppertal	16.001	17.672	16.970	19.203
Gesamt Total	2.054.794	2.248.840	2.137.365	2.343.921

* Hamburg: Studierendenzahlen SS 2012 und 2013 gem. Hochrechnung.

** Witten/Herdecke: Studierendenzahlen SS 2013 und WS 2013/2014 Vorjahreswerte.

Gewinn- und Verlustrechnung, staatliche Zuschüsse/Finanzhilfen
(Erträge gemäß Aufwands- und Ertragsrechnung)
Statement of profit and loss, public subsidies/financial aids
(revenues appropriate to profit and loss account)

	(2) Erträge aus Umsatzerlösen, Mieten und sonstige Erträge Revenues from turnovers, rental fees and others		(3) Erträge aus Semesterbeiträgen students' social contributions	
	2013 in Euro	in %	2013 in Euro	in %
Studentenwerk Student service organisation				
1 Aachen	25.023.805	65,0	6.741.441	17,5
2 Augsburg	10.277.223	65,1	2.588.355	16,4
3 Berlin	69.313.137	67,0	12.524.734	12,1
4 Bielefeld	16.237.945	57,8	5.287.036	18,8
5 Bochum	26.882.357	57,9	10.614.285	22,8
6 Bonn	19.079.206	62,1	5.624.372	18,3
7 Bremen	13.002.971	61,0	3.809.105	17,9
8 Chemnitz-Zwickau	9.153.211	66,8	2.000.489	14,6
9 Darmstadt***	17.571.949	66,0	5.931.280	22,3
10 Dortmund	18.971.624	59,9	6.730.527	21,2
11 Dresden	32.632.264	71,1	6.663.807	14,5
12 Düsseldorf	19.055.393	56,1	7.202.301	21,2
13 Erlangen-Nbg.	17.586.602	64,7	5.202.752	19,1
14 Essen-Duisburg	13.888.070	51,1	7.910.315	29,1
15 Frankfurt am Main***/****	19.278.814	57,1	8.913.952	26,4
16 Frankfurt (Oder)	12.609.586	68,5	1.893.654	10,3
17 Freiberg	5.512.207	59,5	1.519.643	16,4
18 Freiburg	23.284.242	68,6	4.036.232	11,9
19 Gießen	13.399.626	53,4	7.478.259	29,8
20 Göttingen	21.016.728	68,8	3.234.491	10,6
21 Greifswald	7.189.317	65,3	1.494.422	13,6
22 Halle	12.317.610	59,6	3.013.530	14,6
23 Hamburg	28.321.788	58,1	8.757.516	18,0
24 Hannover	13.036.119	56,2	4.632.529	20,0
25 Heidelberg	28.759.659	70,0	3.648.995	8,9
26 Kaiserslautern	9.795.922	71,1	2.887.569	21,0
27 Karlsruhe	18.323.148	67,8	3.795.492	14,0
28 Kassel	8.694.227	58,0	3.262.018	21,8
29 Koblenz	6.862.720	61,2	2.127.088	19,0
30 Köln	25.345.615	59,0	9.047.101	21,1
31 Leipzig	18.524.106	67,5	4.909.590	17,9
32 Magdeburg	7.419.353	60,1	1.857.161	15,0

Gewinn- und Verlustrechnung, staatliche Zuschüsse/Finanzhilfen
(Erträge gemäß Aufwands- und Ertragsrechnung)
Statement of profit and loss, public subsidies/financial aids
(revenues appropriate to profit and loss account)

	(4) Landeszuschüsse zum laufenden Betrieb* Public subsidies of the federal states to overall business operations		(5) Sonstige Zuschüsse zum laufenden Betrieb** Other subsidies to business operations		(6) Aufwands-erstattung für die Förderungs-verwaltung Public subsidy for the administration of federal student loans & grants (BAföG)		(7) Gesamt-einnahmen Total income
	2013 in Euro	in %	2013 in Euro	in %	2013 in Euro	in %	2013 in Euro
	3.250.900	8,4	1.939.225	5,0	1.551.200	4,0	38.506.571
	678.045	4,3	520.263	3,3	1.732.021	11,0	15.795.907
	11.946.000	11,5	4.046.646	3,9	5.681.000	5,5	103.511.517
	3.219.100	11,5	1.639.295	5,8	1.703.913	6,1	28.087.289
	4.823.100	10,4	2.028.902	4,4	2.106.218	4,5	46.454.862
	2.956.100	9,6	1.927.332	6,3	1.125.304	3,7	30.712.314
	2.868.804	13,5	50.000	0,2	1.574.120	7,4	21.305.000
	842.600	6,2			1.698.856	12,4	13.695.156
	1.871.000	7,0			1.270.000	4,8	26.644.229
	3.340.176	10,5	627.551	2,0	2.011.267	6,3	31.681.145
	2.328.600	5,1	1.714.639	3,7	2.573.988	5,6	45.913.298
	3.539.000	10,4	2.373.437	7,0	1.766.590	5,2	33.936.721
	2.535.208	9,3			1.845.527	6,8	27.170.089
	2.987.800	11,0	1.020.296	3,8	1.371.684	5,0	27.178.165
	3.264.000	9,7	175.000	0,5	2.140.464	6,3	33.772.230
	1.737.073	9,4	877.419	4,8	1.289.531	7,0	18.407.263
	738.600	8,0	759.691	8,2	727.270	7,9	9.257.411
	3.106.763	9,2	1.472.711	4,3	2.046.067	6,0	33.946.015
	1.878.941	7,5	433.396	1,7	1.915.594	7,6	25.105.816
	3.200.687	10,5	1.808.143	5,9	1.291.645	4,2	30.551.694
	1.172.758	10,6			1.159.948	10,5	11.016.446
	2.500.000	12,1	1.088.519	5,3	1.734.000	8,4	20.653.659
	2.212.145	4,5	3.888.582	8,0	5.525.207	11,3	48.705.238
	3.351.292	14,4	298.183	1,3	1.878.603	8,1	23.196.726
	3.039.397	7,4	3.389.979	8,3	2.226.982	5,4	41.065.012
	1.086.775	7,9					13.770.266
	2.626.592	9,7	791.874	2,9	1.487.970	5,5	27.025.076
	1.633.000	10,9	348.771	2,3	1.051.684	7,0	14.989.700
	872.913	7,8	1.351.346	12,1			11.214.067
	5.080.300	11,8	692.960	1,6	2.794.128	6,5	42.960.104
	1.590.200	5,8	181.869	0,7	2.255.103	8,2	27.460.868
	1.584.086	12,8	314.403	2,5	1.172.670	9,5	12.347.673

Gewinn- und Verlustrechnung, staatliche Zuschüsse/Finanzhilfen
(Erträge gemäß Aufwands- und Ertragsrechnung)
Statement of profit and loss, public subsidies/financial aids
(revenues appropriate to profit and loss account)

	(2) Erträge aus Umsatzerlösen, Mieten und sonstige Erträge Revenues from turnovers, rental fees and others		(3) Erträge aus Semesterbeiträgen students' social contributions	
	2013 in Euro	in %	2013 in Euro	in %
Studentenwerk Student service organisation				
33 Mainz	29.445.398	77,1	5.312.462	13,9
34 Mannheim	14.931.779	73,1	2.304.870	11,3
35 Marburg	10.677.364	61,8	3.461.587	20,0
36 München	54.094.172	72,8	9.951.665	13,4
37 Münster	29.149.818	66,2	7.537.316	17,1
38 Niederrhein/Opfald	17.719.293	68,1	4.203.968	16,2
39 Oberfranken	10.787.208	72,7	1.887.667	12,7
40 Oldenburg	10.499.981	57,3	2.289.417	12,5
41 Osnabrück	10.164.159	57,2	2.578.513	14,5
42 Ostniedersachsen	22.722.539	63,1	5.274.866	14,6
43 Paderborn	8.544.935	52,9	3.359.312	20,8
44 Potsdam	14.010.984	68,4	2.609.320	12,7
45 Rostock	9.924.538	70,7	1.655.393	11,8
46 Saarland	7.201.088	57,0	2.158.168	17,1
47 Schl.-Holstein	16.383.284	55,8	5.265.240	17,9
48 Seezeit Bodensee	15.981.892	69,9	3.096.148	13,5
49 Siegen	5.844.245	47,7	3.181.528	26,0
50 Stuttgart	32.422.367	75,9	4.075.651	9,5
51 Thüringen	30.816.924	64,1	4.981.058	10,4
52 Trier	8.374.806	64,3	3.507.942	26,9
53 Tübingen-Hohenheim	28.731.342	69,9	4.298.711	10,5
54 Ulm	11.042.287	69,8	1.804.897	11,4
55 Vorderpfalz	3.843.061	50,9	2.199.020	29,1
56 Witten/Herdecke****	282.211	76,0	89.360	24,0
57 Würzburg	20.136.502	71,3	4.164.591	14,7
58 Wuppertal	6.328.040	56,2	2.571.023	22,8
Gesamt Total	1.018.426.761	64,5	259.159.734	16,4

* In Niedersachsen und Baden-Württemberg werden die staatlichen Mittel als Finanzhilfe gewährt.

** Die „Sonstigen Zuschüsse“ umfassen vor allem Zuschüsse für Kinderbetreuungseinrichtungen.

*** Darmstadt, Frankfurt am Main: Die Aufwandsersatzung zur Förderungsverwaltung enthält auch die Aufwandsersatzung zur Verwaltung nach Aufstiegsfortbildungsförderungsgesetz (AFBfG). Angaben Aufwandsersatzung und Landeszuschuss unter Vorbehalt, die abschließende Festsetzung steht noch aus.

Gewinn- und Verlustrechnung, staatliche Zuschüsse/Finanzhilfen
(Erträge gemäß Aufwands- und Ertragsrechnung)
Statement of profit and loss, public subsidies/financial aids
(revenues appropriate to profit and loss account)

	(4) Landeszuschüsse zum laufenden Betrieb* Public subsidies of the federal states to overall business operations		(5) Sonstige Zuschüsse zum laufenden Betrieb** Other subsidies to business operations		(6) Aufwandsersatzung für die Förderungsverwaltung Public subsidy for the administration of federal student loans & grants (BAföG)		(7) Gesamteinnahmen Total income
	2013 in Euro	in %	2013 in Euro	in %	2013 in Euro	in %	2013 in Euro
	1.839.481	4,8	1.594.210	4,2			38.191.551
	1.805.752	8,8	657.166	3,2	735.480	3,6	20.435.047
	1.365.932	7,9	595.130	3,4	1.165.479	6,8	17.265.492
	7.075.551	9,5			3.147.324	4,2	74.268.712
	3.829.928	8,7	1.607.919	3,7	1.874.774	4,3	43.999.755
	1.263.085	4,9	719.550	2,8	2.111.635	8,1	26.017.531
	790.706	5,3	487.608	3,3	882.297	5,9	14.835.486
	2.089.713	11,4	1.689.476	9,2	1.763.764	9,6	18.332.351
	2.520.552	14,2	675.878	3,8	1.839.315	10,3	17.778.417
	3.810.211	10,6	1.636.454	4,5	2.583.209	7,2	36.027.279
	1.978.700	12,2	1.138.657	7,0	1.135.945	7,0	16.157.549
	2.479.927	12,1			1.369.138	6,7	20.469.369
	1.193.341	8,5			1.256.882	9,0	14.030.154
	1.471.100	11,7	678.141	5,4	1.115.831	8,8	12.624.328
	2.000.000	6,8	3.283.210	11,2	2.454.824	8,4	29.386.558
	1.617.364	7,1	877.657	3,8	1.303.493	5,7	22.876.554
	1.583.996	12,9	881.522	7,2	766.692	6,3	12.257.983
	2.989.675	7,0	1.293.587	3,0	1.934.732	4,5	42.716.012
	5.000.000	10,4	4.176.004	8,7	3.119.460	6,5	48.093.446
	1.140.058	8,8					13.022.806
	3.113.413	7,6	1.602.489	3,9	3.345.613	8,1	41.091.568
	1.366.910	8,6	479.025	3,0	1.115.640	7,1	15.808.759
	808.306	10,7	703.590	9,3			7.553.977
							371.571
	1.703.478	6,0	180.226	0,6	2.066.410	7,3	28.251.207
	1.663.500	14,8			692.987	6,2	11.255.550
	144.362.634	9,1	60.717.931	3,9	96.489.478	6,1	1.579.156.539

**** Frankfurt am Main: Aufgrund geringer Mieterlöse im Gesamtbudget (das Studentenwerk Frankfurt am Main verfügt nur über wenige Wohnheimplätze) erscheint die öffentliche Förderung des Studentenwerks durch die Angabe in Prozent überdurchschnittlich hoch, obwohl sie im Bundesvergleich tatsächlich gering ausfällt.

***** Witten/Herdecke: Vorjahreswerte.

(8) Semesterbeitragsanteile der
Studentenwerke je Studierenden
Students' social contribution to the local
Studentenwerk (per student)

Studentenwerk Student service organisation	WS 2012/2013 Winter 2012/2013	SS 2013 Summer 2013 in Euro	WS 2013/2014 Winter 2013/2014
1 Aachen	68,00	68,00	68,00
2 Augsburg	42,00	42,00	42,00
3 Berlin	41,20	41,20	43,67
4 Bielefeld	75,00	75,00	75,00
5 Bochum	95,00	95,00	95,00
6 Bonn	77,00	77,00	77,00
7 Bremen	60,00	60,00	65,00
8 Chemnitz-Zwickau	58,10	69,10	69,10
9 Darmstadt	80,00	80,00	80,00
10 Dortmund	68,00	68,00	68,00
11 Dresden	69,50	71,50	71,50
12 Düsseldorf	73,20	73,20	79,00
13 Erlangen-Nbg.	42,00	42,00	42,00
14 Essen-Duisburg	95,00	95,00	95,00
15 Frankfurt am Main	65,00	70,00	70,00
16 Frankfurt (Oder)	50,00	50,00	55,50
17 Freiberg	69,00	69,00	77,00
18 Freiburg	46,00	46,00	56,00
19 Gießen	85,89	85,89	85,89
20 Göttingen	56,00	62,00	62,00
21 Greifswald	47,00	47,00	47,00
22 Halle	50,00	50,00	60,00
23 Hamburg	75,00	65,00	65,00
24 Hannover	65,00	65,00	65,00
25 Heidelberg	44,00	44,00	44,00
26 Kaiserslautern	79,00	79,00	79,00
27 Karlsruhe	40,20	40,20	50,20
28 Kassel	73,00	73,00	80,00
29 Koblenz	68,90	68,90	68,90
30 Köln	59,00	59,00	59,00
31 Leipzig	70,00	70,00	70,00
32 Magdeburg	35,00	45,00	45,00
33 Mainz	60,00	60,00	74,00
34 Mannheim	49,00	49,00	49,00
35 Marburg	73,00	73,00	73,00

(8) Semesterbeitragsanteile der
Studentenwerke je Studierenden
Students' social contribution to the local
Studentenwerk (per student)

Studentenwerk Student service organisation	WS 2012/2013 Winter 2012/2013	SS 2013 Summer 2013 in Euro	WS 2013/2014 Winter 2013/2014
36 München	42,00	42,00	52,00
37 Münster	73,44	73,44	73,44
38 Niederrhein/Opf.	42,00	42,00	42,00
39 Oberfranken	42,00	42,00	42,00
40 Oldenburg	53,00	53,00	53,00
41 Osnabrück	47,50	47,50	55,00
42 Ostniedersachsen	59,00	59,00	59,00
43 Paderborn	81,43	81,43	81,43
44 Potsdam	40,00	40,00	50,00
45 Rostock	45,00	45,00	45,00
46 Saarland	53,00	57,00	77,00
47 Schl.-Holstein	53,00	53,00	53,00
48 Seezeit Bodensee	43,00	43,00	58,00
49 Siegen	90,50	90,50	90,50
50 Stuttgart	37,20	37,20	37,20
51 Thüringen	50,00	50,00	50,00
52 Trier	89,00	89,00	89,00
53 Tübingen-Hohenheim	41,00	41,00	51,00
54 Ulm	40,00	40,00	40,00
55 Vorderpfalz	65,00	65,00	75,00
56 Witten/Herdecke*	52,50	52,50	52,50
57 Würzburg	42,00	42,00	42,00
58 Wuppertal	74,00	74,00	74,00
Durchschnitt** Average	58,17	58,45	61,16

* Witten/Herdecke: Vorjahreswerte.

** Durchschnitt: gewichtet mit Studierendenzahlen.

	(9) Zahl der Beschäftigten Number of employees		(10) Personalkapazitäten* Number of full-time workplace equivalents	
	2012	2013	2012	2013
Studentenwerk Student service organisation				
1 Aachen	300	311	249,8	259,8
2 Augsburg	189	190	132,0	136,0
3 Berlin	881	929	754,3	791,3
4 Bielefeld	410	423	280,1	304,2
5 Bochum	460	512	427,5	413,8
6 Bonn	394	392	316,9	320,5
7 Bremen	275	278	218,0	214,7
8 Chemnitz-Zwickau	160	156	124,6	121,1
9 Darmstadt	311	329	208,9	234,0
10 Dortmund	333	349	277,4	303,2
11 Dresden	569	574	460,3	463,5
12 Düsseldorf	397	392	291,9	302,3
13 Erlangen-Nbg.	321	328	288,3	306,0
14 Essen-Duisburg	336	365	245,2	291,4
15 Frankfurt am Main	381	406	334,0	341,9
16 Frankfurt (Oder)	198	202	159,5	160,9
17 Freiberg	97	100	87,2	85,1
18 Freiburg	311	320	238,0	235,0
19 Gießen	293	306	238,0	236,0
20 Göttingen	344	354	289,8	289,9
21 Greifswald	125	124	103,3	101,1
22 Halle	262	263	190,4	195,5
23 Hamburg	513	523	442,2	452,4
24 Hannover	289	284	200,0	199,8
25 Heidelberg	747	779	303,6	362,8
26 Kaiserslautern	202	204	115,4	122,8
27 Karlsruhe	282	294	232,8	241,4
28 Kassel	215	219	167,0	174,1
29 Koblenz	148	149	115,7	119,5
30 Köln	573	614	434,3	446,6
31 Leipzig	295	300	258,8	261,1
32 Magdeburg	162	158	120,8	116,9
33 Mainz	246	289	206,0	233,9
34 Mannheim	255	250	167,0	164,1
35 Marburg	236	242	175,3	183,4
36 München	633	640	501,4	497,5
37 Münster	556	576	449,4	463,7
38 Niederb./Opfalz	305	314	216,0	235,0
39 Oberfranken	192	191	150,2	151,3
40 Oldenburg	295	291	208,5	200,4

	(9) Zahl der Beschäftigten Number of employees		(10) Personalkapazitäten* Number of full-time workplace equivalents	
	2012	2013	2012	2013
Studentenwerk Student service organisation				
41 Osnabrück	299	335	216,1	226,0
42 OstNiedersachsen	407	419	338,0	329,0
43 Paderborn	213	246	149,3	176,0
44 Potsdam	228	225	181,6	182,2
45 Rostock	159	160	113,2	113,6
46 Saarland	182	182	141,9	142,5
47 Schl.-Holstein	429	494	308,8	363,8
48 Seezeit Bodensee	208	214	156,3	160,1
49 Siegen	174	217	132,0	152,4
50 Stuttgart	356	380	252,0	278,0
51 Thüringen	598	613	508,5	502,8
52 Trier	168	172	114,5	117,5
53 Tübingen-Hohenheim	405	417	383,0	318,0
54 Ulm	213	230	137,5	148,6
55 Vorderpfalz	140	140	79,9	81,8
56 Witten/Herdecke**	11	11	11,0	11,0
57 Würzburg	324	374	213,5	214,4
58 Wuppertal	160	177	109,6	116,4
Gesamt Total	18.165	18.926	13.926,2	14.367,6

* Zahl der Vollzeitstellen/Vollzeitbeschäftigten.

** Witten/Herdecke: Vorjahreswerte.

(11) Personalaufwendungen

Staff costs

Studentenwerk Student service organisation	2012	2013	Veränderungen zum Vorjahr Annual percentage change
	in Euro		in %
1 Aachen	10.382.718	10.687.747	2,9
2 Augsburg	5.941.246	6.076.128	2,3
3 Berlin	31.129.085	32.351.923	3,9
4 Bielefeld	12.112.903	13.034.577	7,6
5 Bochum	15.788.880	17.289.824	9,5
6 Bonn	12.421.475	13.168.223	6,0
7 Bremen*	9.604.338	10.042.036	4,6
8 Chemnitz-Zwickau	5.008.995	5.079.195	1,4
9 Darmstadt	8.905.894	10.086.453	13,3
10 Dortmund	12.262.698	13.439.221	9,6
11 Dresden	18.095.254	18.752.175	3,6
12 Düsseldorf	11.970.176	12.535.247	4,7
13 Erlangen-Nbg.	9.632.875	10.335.685	7,3
14 Essen-Duisburg	10.850.200	11.433.472	5,4
15 Frankfurt am Main	13.772.979	14.881.393	8,0
16 Frankfurt (Oder)	6.652.025	6.808.086	2,3
17 Freiberg	3.966.896	3.952.406	-0,4
18 Freiburg	10.772.134	11.258.907	4,5
19 Gießen	9.757.033	10.343.824	6,0
20 Göttingen	12.395.747	12.869.396	3,8
21 Greifswald	4.325.417	4.389.552	1,5
22 Halle	7.608.705	7.601.311	-0,1
23 Hamburg	18.412.376	19.259.596	4,6
24 Hannover	8.574.198	8.988.614	4,8
25 Heidelberg	12.718.750	14.020.405	10,2
26 Kaiserslautern	4.573.059	4.937.735	8,0
27 Karlsruhe	9.741.064	10.218.643	4,9
28 Kassel	7.163.548	7.977.905	11,4
29 Koblenz	4.302.151	4.290.959	-0,3
30 Köln	18.274.569	19.128.036	4,7
31 Leipzig	11.040.306	11.188.086	1,3
32 Magdeburg	4.544.816	4.735.111	4,2
33 Mainz	7.905.592	9.151.480	15,8
34 Mannheim	6.818.550	6.941.697	1,8
35 Marburg	8.612.735	8.957.930	4,0

(11) Personalaufwendungen

Staff costs

Studentenwerk Student service organisation	2012	2013	Veränderungen zum Vorjahr Annual percentage change
	in Euro		in %
36 München	20.217.145	21.025.227	4,0
37 Münster	19.093.460	19.803.731	3,7
38 Niederr./Opf.	9.467.303	9.695.925	2,4
39 Oberfranken	5.289.276	5.430.329	2,7
40 Oldenburg	8.692.825	9.170.314	5,5
41 Osnabrück	7.327.017	8.440.998	15,2
42 OstNiedersachsen	13.313.932	13.419.316	0,8
43 Paderborn	6.377.206	7.092.777	11,2
44 Potsdam	6.929.259	6.965.731	0,5
45 Rostock	4.794.757	4.869.032	1,5
46 Saarland	6.087.418	6.117.615	0,5
47 Schl.-Holstein	12.825.444	13.538.001	5,6
48 Seezeit Bodensee	6.853.893	7.570.701	10,5
49 Siegen	5.361.934	5.642.003	5,2
50 Stuttgart	11.235.179	12.269.058	9,2
51 Thüringen	20.122.184	20.329.427	1,0
52 Trier	4.653.425	4.833.199	3,9
53 Tübingen-Hohenheim	14.793.804	14.781.064	-0,1
54 Ulm	5.923.542	6.449.434	8,9
55 Vorderpfalz	2.941.120	3.232.222	9,9
56 Witten/Herdecke**	145.373	145.373	0,0
57 Würzburg	9.118.043	9.562.893	4,9
58 Wuppertal	4.593.816	4.768.720	3,8
Gesamt Total	572.196.742	601.366.068	5,1

* Bremen: darin enthaltener Aufwand für das Bremische Ruhelohngesetz im Jahr 2013: 750.507 Euro.

** Witten/Herdecke: Vorjahreswerte.

2.2 Hochschulgastronomie

Die Studentenwerke bieten in ihren Mensen und Cafeterien, Restaurants, Bistros, Cafébars und in weiteren modernen, hochschulnahen Gastronomieeinrichtungen vielfältige Verpflegungsangebote für Studierende, Hochschulbedienstete und für Gäste der Hochschulen an. In den Mensen werden besonders für Studierende preiswerte, abwechslungsreiche Speisen und Getränke angeboten – unter Berücksichtigung moderner ernährungsphysiologischer Empfehlungen und des Zeitbudgets im Studienalltag. Das umfassende Angebot wird durch Snacks, Kaffeespezialitäten, Handelswaren für den „kleinen Hunger“ und weitere studienbezogene Serviceleistungen ergänzt.

Die gastronomischen Einrichtungen der Studentenwerke sind Orte, die über den reinen Versorgungscharakter hinaus eine soziale Bedeutung im Alltag der Studierenden und der Angehörigen der Hochschulen haben. Sie sind wichtige Aufenthalts-, Kommunikations-, Kultur- und Regenerationsbereiche.

Die Studienreformen und die Umstellung auf Bachelor-/Masterabschlüsse bedeuten für Studierende oft längere Präsenzzeiten an der Hochschule und weniger zeitliche Freiräume. Darauf haben die Studentenwerke reagiert und ihre Angebote erweitert bzw. ihre Öffnungszeiten angepasst. Viele bieten jetzt auch eine umfangreiche Verpflegung in den Abendstunden und am Wochenende an.

(12) Die Dienstleistungen rund um Essen und Trinken bieten bundesweit 925 **Einrichtungen** der Studentenwerke an (Stand: 31.12.2013). Die Betriebsgrößen bei den Mensen und Cafeterien sind dabei an den verschiedenen Hochschulstandorten sehr unterschiedlich. Durch zunehmende Umwandlungen von konventioneller Mensakapazität in multifunktionale Verpflegungseinrichtungen sowie durch neue flexible Organisationslösungen und Angebotsformen sind klassische Zahlenvergleiche nur eingeschränkt möglich. Bei der Fortsetzung der Modernisierungs- und Neustrukturierungsmaßnahmen werden Kapazitäten und Flächen an neue Entwicklungen und Rahmenbedingungen angepasst.

(13) Die **Zahl der Tischplätze** ist 2013 mit 247.842 im Vergleich zum Vorjahr ungefähr gleich geblieben (+ 1 %).

(14) Durch die gleichzeitig gestiegenen Studierendenzahlen ist die **Zahl der Tischplätze pro 100 Studierende** von 10,9 auf 10,6 Tischplätze gesunken. Die Bandbreite reicht bei den Platzkapazitäten von sechs bis zu 29 Plätzen für 100 Studierende (Stand: 31.12.2013).

(15) In der Hochschulgastronomie verzeichnen die Studentenwerke im Jahr 2013 mit einem **Gesamtumsatz** von 415 Mio. Euro erneut eine positive Entwicklung. Der Umsatzzuwachs von knapp 14 Mio. Euro bedeutet gegenüber dem Vorjahr ein Umsatzplus von über 3 %. In den Studentenwerken konnte so der positive Umsatztrend fortgesetzt werden. Die Umsatzentwicklung ist dabei von vielen örtlichen und regionalen Initiativen, Gegebenheiten und Entscheidungen sowie auch von äußeren Rahmenbedingungen abhängig, die durch die Studentenwerke kaum beeinflusst werden können. Das trifft auch für eventuelle Umsatzrückgänge zu.

Gemäß ihrem **sozialen Auftrag** betreiben die Studentenwerke auch Verpflegungseinrichtungen an Hochschulstandorten mit z. T. sehr geringer Studierendenzahl. Sie erzielen entsprechend geringere Umsätze und weisen vergleichsweise höhere Defizite auf. Diese Einrichtungen sind nur bei gleichzeitiger Bewirtschaftung größerer, rentabler Betriebe verkraft- und vertretbar. Die Leistungsbilanz zeigt, dass die Studentenwerke auch 2013 ihre Kernkompetenz für die Bereitstellung effizienter Leistungsangebote rund um Essen und Trinken unter Beweis gestellt haben. Die Gastronomieangebote unterstützen weiter erfolgreich den täglichen Studienablauf.

Viele Studentenwerke nutzen die Dachmarken des Deutschen Studentenwerks. Zum einen die von der Arbeitsgemeinschaft der ostdeutschen Studentenwerke entwickelte **Menülinie mensaVital**, die als energiedefinierte, vollwertige, ausgewogene Mischkost konzipiert ist und ernährungsphysiologischen Empfehlungen entspricht. Zum anderen das Kaffeebar-Konzept insgrüne, das für Frische, Regionalität und Nachhaltigkeit steht.

Auf die steigenden Beschaffungskosten von Lebensmitteln haben die Studentenwerke mit einer Ausweitung und Neustrukturierung der Warengruppen der Einkaufskooperationen reagiert und vermehrt Rahmenvereinbarungen geschlossen.

Bundesweit wurden die Aktivitäten beim DSW im „Netzwerk Einkauf“ gebündelt. Ziel ist es, den Einkauf mit **nachhaltigen Beschaffungsrichtlinien** zu organisieren. Dazu gehört es, bei Verfügbarkeit und Finanzierbarkeit, Produkte aus ökologischer Erzeugung, möglichst aus der Region und gemäß der Saison, einzusetzen. Fleisch bzw. Geflügel kommen aus artgerechter Tierhaltung und Fisch aus bestandsschonender Fischerei. Produkte aus fairem Handel werden bevorzugt. Kennzeichnungspflichtige und gentechnisch veränderte Produkte sowie Fleisch von geklonten Tieren und deren Nachkommen werden nicht eingesetzt. Die Speisen enthalten keine deklarationspflichtigen Zusatzstoffe. Bei der Auftragsvergabe werden Mehrwegverpackungen/Mehrwegsysteme bzw. sortenreine Verpackungen bevorzugt.

Das Berufsbild der „Fachkraft für Systemgastronomie“ löst in der **betrieblichen Ausbildung** der Studentenwerke immer mehr den Beruf des Kochs ab. Im Jahr 2013 beschäftigten die Studentenwerke insgesamt über 400 Auszubildende.

	Mensen und Cafeterien – Kapazitäten Dining halls and cafeterias – capacities					
	(12) Einrichtungen Number of dining halls and cafeterias		(13) Tischplätze Number of seated places		(14) Tischplätze je 100 Studierende Seated places per 100 students	
Studentenwerk Student service organisation	2012	2013	2012	2013	2012	2013
1 Aachen	14	12	6.061	6.061	12,1	11,3
2 Augsburg	16	18	2.761	2.650	8,7	7,8
3 Berlin	55	55	13.464	13.294	9,5	9,2
4 Bielefeld	14	14	4.000	4.000	11,3	10,5
5 Bochum	36	38	4.990	4.990	9,0	8,3
6 Bonn	21	20	4.700	4.270	12,5	10,8
7 Bremen	7	7	3.300	3.300	10,5	10,0
8 Chemnitz-Zwickau	5	5	1.841	1.684	11,6	10,6
9 Darmstadt	16	15	3.932	4.032	10,5	10,3
10 Dortmund	18	16	4.018	4.240	8,1	8,0
11 Dresden	20	20	4.848	4.925	9,8	10,1
12 Düsseldorf	14	15	3.865	3.885	8,0	7,0
13 Erlangen-Nbg.	25	25	4.769	5.486	7,7	8,2
14 Essen-Duisburg	16	16	3.561	3.561	8,2	8,3
15 Frankfurt am Main	29	31	9.908	9.908	15,1	14,1
16 Frankfurt (Oder)	10	9	3.055	3.055	15,7	16,3
17 Freiberg	2	2	1.400	1.400	12,2	10,1
18 Freiburg	25	25	5.716	5.805	12,6	12,5
19 Gießen	18	18	4.147	4.752	9,0	9,9
20 Göttingen	13	13	4.482	4.482	16,6	15,9
21 Greifswald	8	8	2.416	2.416	14,5	14,9
22 Halle	13	12	3.767	3.687	12,7	12,5
23 Hamburg	31	34	5.100	5.188	7,7	7,8
24 Hannover	17	16	3.572	3.426	9,3	8,6
25 Heidelberg	11	11	5.072	5.072	10,7	10,3
26 Kaiserslautern	10	10	2.595	2.595	13,7	13,4
27 Karlsruhe	11	12	6.504	6.591	14,3	13,9
28 Kassel	14	14	3.234	2.788	14,6	12,1
29 Koblenz	7	7	1.660	1.660	10,9	10,2
30 Köln	18	18	5.070	5.240	6,5	6,5
31 Leipzig	12	12	4.128	3.531	11,3	9,7
32 Magdeburg	9	10	2.065	2.145	8,9	9,2
33 Mainz	14	17	2.784	2.984	6,6	7,1
34 Mannheim	12	12	3.520	3.520	14,7	14,2
35 Marburg	11	11	3.369	3.261	14,3	12,7

	Mensen und Cafeterien – Kapazitäten Dining halls and cafeterias – capacities					
	(12) Einrichtungen Number of dining halls and cafeterias		(13) Tischplätze Number of seated places		(14) Tischplätze je 100 Studierende Seated places per 100 students	
Studentenwerk Student service organisation	2012	2013	2012	2013	2012	2013
36 München	33	33	10.689	10.702	9,7	9,2
37 Münster	20	19	5.039	4.949	9,6	8,9
38 Niederb./Opfalz	21	21	15.519	15.519	31,5	29,4
39 Oberfranken	17	17	3.051	3.051	13,4	12,4
40 Oldenburg	9	9	2.424	2.594	10,9	11,2
41 Osnabrück	10	12	3.381	3.609	12,7	12,8
42 OstNiedersachsen	23	24	4.419	4.419	8,8	8,3
43 Paderborn	5	6	1.847	3.554	9,1	16,5
44 Potsdam	9	9	3.080	3.127	9,6	9,9
45 Rostock	4	5	1.632	1.692	8,4	8,9
46 Saarland	5	5	1.532	1.532	6,1	6,2
47 Schl.-Holstein	28	28	5.130	5.130	10,2	10,0
48 Seezeit Bodensee	9	9	2.616	2.483	10,1	9,2
49 Siegen	7	7	2.013	2.013	11,5	10,7
50 Stuttgart	17	17	5.429	5.539	9,8	9,5
51 Thüringen	21	21	6.624	6.609	12,7	12,8
52 Trier	10	10	2.338	2.378	10,3	10,4
53 Tübingen-Hohenheim	26	27	6.209	6.608	11,8	12,0
54 Ulm	17	21	2.567	2.595	10,9	10,5
55 Vorderpfalz	10	10	1.665	1.665	10,1	9,9
56 Witten/Herdecke*	1	1	100	100	7,1	7,1
57 Würzburg	23	27	5.936	6.049	11,8	11,3
58 Wuppertal	9	9	1.948	2.041	11,0	10,6
Gesamt Total	906	925	244.862	247.842	10,9	10,6

* Witten/Herdecke: Vorjahreswerte.

(15) Mensen und Cafeterien – Gesamtumsatz
(ohne Zuschuss)
Dining halls and cafeterias – overall turnover
(without subventions)

Studentenwerk Student service organisation	2011	2012 in Euro	2013
1 Aachen	6.812.877	6.173.253	6.518.673
2 Augsburg	3.383.364	4.335.669	4.968.914
3 Berlin	21.931.721	22.205.978	22.722.574
4 Bielefeld	7.620.962	8.028.826	8.079.664
5 Bochum	12.940.060	14.026.772	14.087.634
6 Bonn	6.654.613	7.155.265	6.935.330
7 Bremen	7.587.017	7.624.143	7.439.172
8 Chemnitz-Zwickau	2.973.801	2.986.098	2.970.563
9 Darmstadt	6.764.147	7.259.460	8.099.445
10 Dortmund	9.669.701	10.570.110	11.007.368
11 Dresden	12.813.441	13.273.818	13.718.443
12 Düsseldorf	8.391.980	7.862.139	8.201.603
13 Erlangen-Nbg.	6.773.596	7.895.782	8.783.165
14 Essen-Duisburg	6.415.193	6.692.142	7.058.420
15 Frankfurt am Main	11.077.531	11.640.377	12.184.048
16 Frankfurt (Oder)	3.926.575	3.905.840	3.819.751
17 Freiberg	1.743.282	1.711.439	1.716.749
18 Freiburg	8.537.519	9.109.566	9.174.592
19 Gießen	5.516.432	5.593.653	5.939.889
20 Göttingen	8.475.206	8.300.966	8.764.655
21 Greifswald	2.858.043	2.976.138	3.312.617
22 Halle	4.019.644	3.942.572	3.949.548
23 Hamburg	11.969.813	12.113.869	12.483.884
24 Hannover	6.238.963	6.528.678	6.909.310
25 Heidelberg	10.052.243	10.511.132	10.656.325
26 Kaiserslautern	3.564.030	3.607.030	3.822.562
27 Karlsruhe	8.736.408	9.388.906	9.723.419
28 Kassel	5.538.306	5.223.031	5.544.758
29 Koblenz	2.137.762	2.186.487	2.378.800
30 Köln	12.281.335	11.744.638	11.820.751
31 Leipzig	5.817.991	5.984.906	5.881.799
32 Magdeburg	2.924.407	2.879.963	2.989.725
33 Mainz	5.327.337	5.453.528	5.387.627
34 Mannheim	4.063.855	4.252.832	4.194.328
35 Marburg	4.086.069	4.139.323	4.260.579

(15) Mensen und Cafeterien – Gesamtumsatz
(ohne Zuschuss)
Dining halls and cafeterias – overall turnover
(without subventions)

Studentenwerk Student service organisation	2011	2012 in Euro	2013
36 München	13.232.833	13.431.451	13.839.515
37 Münster	11.474.282	11.664.096	11.803.369
38 Niederr./Opfalg	9.592.063	10.119.248	11.224.830
39 Oberfranken	5.207.655	5.618.412	5.704.077
40 Oldenburg	4.529.204	4.544.452	4.735.102
41 Osnabrück	4.728.485	4.890.842	4.982.395
42 OstNiedersachsen	7.087.080	7.136.552	7.247.384
43 Paderborn	4.254.215	4.548.866	4.836.611
44 Potsdam	5.835.303	5.946.983	5.886.020
45 Rostock	4.056.193	4.169.134	4.217.470
46 Saarland	2.867.683	2.838.887	2.957.901
47 Schl.-Holstein	6.930.475	6.639.460	6.830.210
48 Seezeit Bodensee	4.886.570	5.297.409	5.646.622
49 Siegen	3.155.694	3.259.450	3.283.506
50 Stuttgart	8.934.392	9.484.392	10.423.836
51 Thüringen	12.310.441	12.611.826	12.870.240
52 Trier	3.540.740	3.683.129	3.900.419
53 Tübingen-Hohenheim	9.451.366	9.902.375	10.459.923
54 Ulm	5.544.565	5.539.811	5.772.655
55 Vorderpfalz	1.401.085	1.425.241	1.514.048
56 Witten/Herdecke*	257.073	257.073	257.073
57 Würzburg	6.851.024	7.187.531	7.335.365
58 Wuppertal	2.941.624	3.308.032	3.340.503
Gesamt Total	388.695.269	400.788.981	414.575.758

* Witten/Herdecke: Vorjahreswerte.

2.3 Ausbildungsförderung und Ausbildungsbeihilfen

Die Ausführung des Bundesgesetzes über die individuelle Förderung der Ausbildung (Bundesausbildungsförderungsgesetz – BAföG) erfolgt im Auftrag des Bundes durch die Länder. Diese können hierfür wahlweise bei den Studentenwerken oder bei den jeweiligen Hochschulen entsprechende Behörden einrichten. Daher sind in 13 der 16 Bundesländer die Studentenwerke selbst auch Ämter für Ausbildungsförderung. Nur in den Ländern Niedersachsen, Rheinland-Pfalz und Saarland sind diese Ämter bei den Universitäten angesiedelt. Allerdings ziehen Niedersachsen und das Saarland wiederum die Studentenwerke zum Vollzug des Gesetzes heran, so dass de facto auch dort die Ausbildungsförderung den Studentenwerken obliegt. Lediglich in Rheinland-Pfalz sind die Hochschulen – und nicht die Studentenwerke – für die Ausbildungsförderung zuständig.

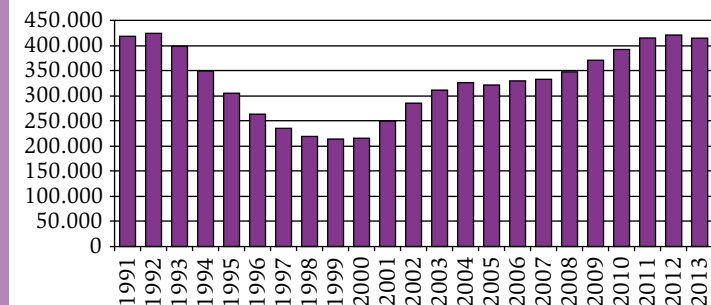
Im Hinblick auf die Kosten, die den Studentenwerken im Rahmen der BAföG-Ausführung entstehen, und auf die von den einzelnen Bundesländern geleisteten Aufwandserstattungen bestehen jedoch im Einzelnen große Unterschiede. Das liegt insbesondere daran, dass für die personelle und sachliche Ausstattung der „BAföG-Ämter“ jeweils die einzelnen Bundesländer verantwortlich sind und es keine bundesweiten Standards gibt. Besonders deutlich zeigt sich dieses u. a. in der länderspezifischen elektronischen Datenverarbeitung, deren Funktionalität stark differiert. Auch örtliche Gegebenheiten, wie bspw. der Aspekt, ob Räume eines „BAföG-Amtes“ zum Eigentum eines Studentenwerks gehören oder gemietet sind, lassen keinen Vergleich der Studentenwerke zu. Darüber hinaus gibt es in den Bundesländern ein unterschiedliches soziales Gefälle, was sich auch auf die Personalbemessung auswirkt, da diese nach der Anzahl der BAföG-Anträge und nicht je Geförderter erfolgt.

Maßgeblich für das „Ob“ von BAföG-Leistungen sowie deren individuelle Höhe sind die generellen Freibeträge und Bedarfsätze. Diese wurden zuletzt im Herbst 2010 durch das 23. Gesetz zur Änderung des Bundesausbildungsförderungsgesetzes (23. BAföGÄndG) vom 24.10.2010 festgelegt. Die nächste Erhöhung ist derzeit für das Wintersemester 2016/2017 – mithin in knapp zwei Jahren – geplant. Daher werden auch weiterhin

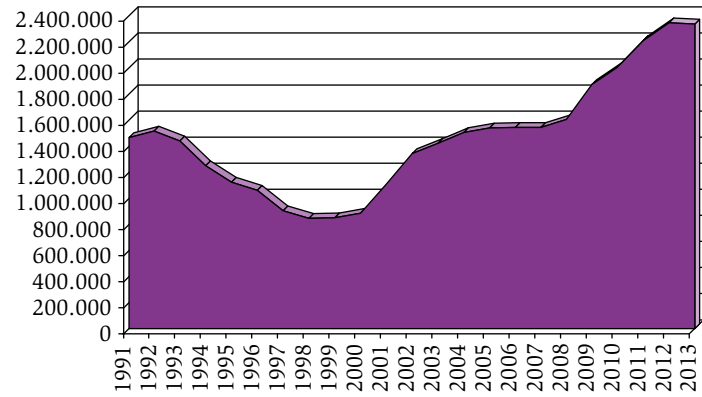
die BAföG-Parameter der allgemeinen Einkommens- und Preissteigerung „hinterherhinken“.

- (16) Bei der Ausbildungsförderung nach dem BAföG wurde 2013 ungefähr die gleiche Summe an **Förderungsmitteln** ausgezahlt wie im Vorjahr. Im Jahr 2013 waren es 2.311 Mrd. Euro; im Jahr 2012 2.320 Mrd. Euro. Das entspricht einem prozentualen Rückgang von 0,4 %.
- (17) Die **Zahl der geförderten Studierenden**, für die die Studentenwerke zuständig sind, ist im Wintersemester 2013/2014 im Vergleich zum Wintersemester des Vorjahrs leicht gesunken und beträgt 423.842. Von den geförderten Studierenden erhielten nach Angaben des Statistischen Bundesamts 38 % den Höchstsatz von 670 Euro und 62 % eine Teilförderung; durchschnittlich wurde im Jahr 2013 ein monatlicher Förderungsbetrag in Höhe von 446 Euro ausgezahlt.
- (18) Die **Quote der geförderten deutschen Studierenden** im Wintersemester 2013/2014 ist im Vergleich zum Wintersemester 2012/2013 von 22,1 auf 21,3 % gesunken.

**Zahl der Förderungsfälle
gesamtes Bundesgebiet seit 1991**
Number of Financial Aid Cases since 1991



**Ausgezahlte Förderungsmittel
gesamtes Bundesgebiet seit 1991**
Paid-off Financial Aids (BAföG) since 1991
- in Tausend Euro -



(16) Ausgezählte Förderungsmittel nach dem
Bundesausbildungsförderungsgesetz (BAföG)*
Granted financial aid according to BAföG

Studentenwerk Student service organisation	2012	2013
	in Euro	
1 Aachen	39.598.329	40.440.729
2 Augsburg	34.700.000	34.100.000
3 Berlin	167.008.003	172.133.045
4 Bielefeld	46.404.850	46.193.641
5 Bochum	57.216.603	56.439.953
6 Bonn	29.100.000	30.718.911
7 Bremen	38.249.125	41.811.558
8 Chemnitz-Zwickau	33.028.071	30.860.495
9 Darmstadt	32.280.882	30.734.512
10 Dortmund	52.200.000	55.089.000
11 Dresden	64.081.873	59.624.740
12 Düsseldorf	46.827.163	49.229.458
13 Erlangen-Nbg.	52.443.413	53.603.167
14 Essen-Duisburg	35.375.607	37.442.547
15 Frankfurt am Main	54.871.454	50.373.640
16 Frankfurt (Oder)	24.822.036	25.108.087
17 Freiberg	13.931.034	13.168.892
18 Freiburg	36.467.771	36.102.978
19 Gießen	48.255.695	48.909.373
20 Göttingen	26.568.326	26.864.169
21 Greifswald	26.175.767	24.201.471
22 Halle	42.900.000	41.467.842
23 Hamburg	88.195.436	87.750.539
24 Hannover	40.739.390	42.480.832
25 Heidelberg	36.416.346	36.047.458
26 Kaiserslautern	13.167.411	11.863.109
27 Karlsruhe	27.554.251	26.641.049
28 Kassel	26.075.124	25.215.271
29 Koblenz	15.896.426	16.541.990
30 Köln	75.054.440	77.281.463
31 Leipzig	51.062.235	49.035.726
32 Magdeburg	30.602.288	29.409.967
33 Mainz	35.641.854	34.187.060
34 Mannheim	13.149.323	12.092.989
35 Marburg	30.315.759	28.235.479
36 München	75.221.800	72.471.000
37 Münster	45.750.600	45.697.300
38 Niederr./Opfalz	47.716.790	46.499.144
39 Oberfranken	25.208.431	23.953.035
40 Oldenburg	38.083.765	34.207.987

(16) Ausgezählte Förderungsmittel nach dem
Bundesausbildungsförderungsgesetz (BAföG)*
Granted financial aid according to BAföG

Studentenwerk Student service organisation	2012	2013
	in Euro	
41 Osnabrück	37.490.385	37.832.296
42 OstNiedersachsen	55.768.456	56.479.755
43 Paderborn	27.559.689	28.722.451
44 Potsdam	37.630.000	36.420.000
45 Rostock	32.149.709	30.915.400
46 Saarland	15.802.419	15.015.423
47 Schl.-Holstein	67.100.000	71.000.000
48 Seezeit Bodensee	20.376.578	19.864.837
49 Siegen	17.114.160	18.322.695
50 Stuttgart	35.211.627	34.382.982
51 Thüringen	81.531.354	77.003.674
52 Trier	22.775.000	22.774.000
53 Tübingen-Hohenheim	44.138.079	50.497.047
54 Ulm	22.804.107	22.707.494
55 Vorderpfalz	15.856.559	16.186.933
56 Witten/Herdecke**		
57 Würzburg	53.210.045	53.058.483
58 Wuppertal	15.223.491	15.272.832
Gesamt	2.320.099.329	2.310.685.908
Total		

* In Rheinland-Pfalz sind die Hochschulen (nicht die Studentenwerke) als Ämter für Ausbildungsförderung mit dem Vollzug des BAföG betraut.

** Für das Hochschulwerk Witten/Herdecke bearbeitet das Akademische Förderungswerk in Bochum die Ausbildungsförderung nach dem BAföG.

Studentenwerk Student service organisation	(17) Zahl der Förderungsfälle Number of students receiving financial aid (cases)				(18) Quote der geförderten deutschen Studierenden* Percentage of German students receiving financial aid	
	SS 2012	WS 2012/2013	SS 2013	WS 2013/2014	2012	2013
	Sum-mer 2012	Winter 2012/2013	Sum-mer 2013	Winter 2013/2014	in %	
1 Aachen	6.944	7.200	7.304	7.657	17,9	17,9
2 Augsburg	6.913	7.151	6.841	6.982	26,0	23,9
3 Berlin	27.498	29.395	27.895	29.175	24,7	24,3
4 Bielefeld	8.096	8.256	8.176	8.639	26,4	25,4
5 Bochum	10.202	10.079	10.083	10.396	20,0	20,8
6 Bonn	5.243	5.281	5.466	5.620	16,9	17,1
7 Bremen	6.914	7.303	7.008	6.790	27,4	25,6
8 Chemnitz-Zwickau	5.501	5.156	4.994	4.985	37,6	36,7
9 Darmstadt	6.476	6.593	5.685	5.679	20,8	18,5
10 Dortmund	8.746	9.377	9.671	8.144	20,1	20,0
11 Dresden	12.868	12.933	12.841	11.738	30,7	29,7
12 Düsseldorf	8.027	7.477	8.511	9.428	20,1	20,2
13 Erlangen-Nbg.	10.164	11.635	10.325	11.500	20,3	19,2
14 Essen-Duisburg	6.543	7.197	6.524	6.784	20,1	19,4
15 Frankfurt am Main	8.814	9.150	9.322	8.913	16,6	16,3
16 Frankfurt (Oder)	4.264	3.809	4.165	3.115	28,0	25,6
17 Freiberg	2.939	2.895	2.764	2.462	29,7	22,6
18 Freiburg	7.977	8.271	8.014	8.265	21,7	21,0
19 Gießen	8.547	8.962	8.689	9.081	22,7	21,9
20 Göttingen	4.836	5.112	4.871	5.050	21,6	20,9
21 Greifswald	4.473	4.387	4.097	4.015	28,8	27,1
22 Halle**	7.491	7.757	7.491	7.757	30,9	31,4
23 Hamburg	14.188	14.604	13.954	13.255	24,2	23,9
24 Hannover	7.472	6.626	7.645	7.530	22,0	22,7
25 Heidelberg	6.520	6.830	6.423	6.524	17,1	15,9
26 Kaiserslautern	2.408	2.442	2.344	2.228	15,3	14,4
27 Karlsruhe	5.281	4.631	5.423	4.480	13,3	12,7
28 Kassel	4.670	4.783	4.471	4.625	25,2	23,6
29 Koblenz	3.290	2.877	3.204	3.322	23,2	22,0
30 Köln	14.806	15.378	15.721	16.115	22,9	22,4
31 Leipzig	8.682	8.830	8.517	8.408	28,1	27,5
32 Magdeburg	5.194	4.449	4.922	4.841	23,4	23,7
33 Mainz	6.296	6.265	6.128	6.154	13,2	16,4
34 Mannheim	2.355	2.064	2.416	1.888	11,1	10,4
35 Marburg	4.588	4.657	4.501	4.918	23,1	22,3

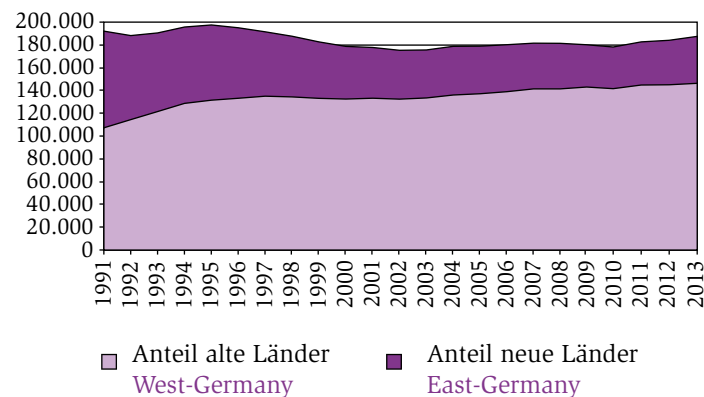
Studentenwerk Student service organisation	(17) Zahl der Förderungsfälle Number of students receiving financial aid (cases)				(18) Quote der geförderten deutschen Studierenden* Percentage of German students receiving financial aid	
	SS 2012	WS 2012/2013	SS 2013	WS 2013/2014	2012	2013
	Sum-mer 2012	Winter 2012/2013	Sum-mer 2013	Winter 2013/2014	in %	
36 München	14.586	16.017	14.611	14.194	16,5	15,7
37 Münster	8.419	8.080	4.442	8.122	17,8	12,9
38 Niederrh./Opf.	9.623	10.455	9.483	9.938	22,6	21,2
39 Oberfranken	4.802	5.111	4.752	4.873	24,9	22,7
40 Oldenburg	6.647	6.426	6.110	6.428	33,3	30,7
41 Osnabrück	6.796	7.282	6.892	7.363	29,6	28,2
42 OstNiedersachsen	10.114	10.405	10.240	10.232	23,7	22,5
43 Paderborn	5.059	5.564	5.327	5.320	27,4	28,2
44 Potsdam	5.735	5.778	5.686	5.686	21,1	19,7
45 Rostock	5.510	5.699	5.260	5.406	32,2	31,5
46 Saarland	3.032	2.894	2.848	2.803	13,4	14,0
47 Schl.-Holstein	11.236	11.260	11.204	11.286	25,0	24,7
48 Seezeit Bodensee	3.978	4.016	3.989	3.791	18,2	16,6
49 Siegen	3.267	4.342	3.615	4.838	26,2	26,6
50 Stuttgart	8.019	6.633	6.748	5.687	17,5	13,0
51 Thüringen	14.151	13.829	13.356	12.411	30,4	29,0
52 Trier**	4.534	4.758	4.534	4.758	23,9	23,6
53 Tübingen-Hohenheim	7.729	9.069	4.829	11.808	19,0	18,1
54 Ulm	4.425	4.574	4.573	4.292	21,9	20,7
55 Vorderpfalz	2.869	2.877	3.005	3.017	20,7	20,8
56 Witten/Herdecke***						
57 Würzburg	10.902	11.314	10.930	10.945	24,7	24,0
58 Wuppertal	3.070	3.987	3.213	4.181	24,1	23,4
Gesamt Total	419.729	430.182	412.053	423.842	22,1	21,3

* Bei der Quote sind die Förderungsfälle sowie die Gesamtstudierendenzahlen des Sommer- und Wintersemesters zugrundegelegt.
 ** Halle, Trier: Zahlen der Förderungsfälle werden auf Jahresbasis erhoben und liegen nicht semesterweise vor. In der Datentabelle werden daher die Angaben aus den vorherigen Semestern übernommen.
 Erhobene Jahreswerte:
 Zahl der Förderungsfälle Halle 2012: 8.653, 2013: ca. 8.800
 Zahl der Förderungsfälle Trier 2012: 6.273, 2013: 6.285
 *** Für das Hochschulwerk Witten/Herdecke bearbeitet das Akademische Förderungswerk in Bochum die Ausbildungsförderung nach dem BAföG.

2.4 Studentisches Wohnen

- (19) Es gab zum 1.1.2014 bundesweit 234.242 mit öffentlichen Mitteln geförderte **Wohnplätze**, einschließlich der Plätze von privaten und sonstigen gemeinnützigen Trägern (siehe hierzu: „Wohnraum für Studierende – Statistische Übersicht 2014“ des Deutschen Studentenwerks). Die Studentenwerke bewirtschaften davon 187.550 Wohnplätze, also rd. 80 %.

Entwicklung der Zahl der Studentenwohnplätze bei den Studentenwerken seit 1991
Units in Student Residence Halls operated by the Studentenwerke since 1991



Die Gesamtzahl der geförderten Wohnplätze ist gegenüber dem Vorjahr um 4.378 gestiegen. Ursache hierfür sind im Wesentlichen Neubauten in Baden-Württemberg, Bayern, Nordrhein-Westfalen und Rheinland-Pfalz (Studierendenwerk Mainz). Zudem sind mehrere Bestandsobjekte, die grundsaniiert wurden, wieder in der Vermietung. Weitere rd. 11.500 Plätze waren bzw. sind (Stand 1.1.2014) im Bau bzw. in konkreter Bauplanung. Viele der Objekte werden zu Beginn des Wintersemesters 2014/2015 bereits für die Studierenden zur Verfügung stehen.

Die Struktur des Wohnangebots variiert örtlich, entsprechend dem jeweiligen Bedarf. Im Bundesdurchschnitt liegt der Anteil der Einzelapartments bei etwas mehr als 30 %. Fast 50 % der Wohnplätze werden in Wohngruppen (Wohngemeinschaften) bzw. in Doppelapartments/Familienwohnungen zur Verfügung gestellt. Einzelzimmer in Flurgemeinschaften (mit gemeinschaftlicher Nutzung von Sanitärbereichen und Küchen), die früher in den Wohnheimen dominierten, machen nur noch ca. 20 % des Bestands aus, der Anteil ist infolge von Grundsanierungen/Modernisierungen weiter rückläufig.

Rd. 82 % der Wohnplätze werden möbliert angeboten. Die den Studierenden jeweils zur Verfügung stehende Wohnfläche (einschließlich anteilig Küche und Bad) liegt i. d. R. zwischen 18 und 25 m².

Das Wohnangebot ist auch auf die Bedürfnisse von Studierenden mit besonderen Erschwernissen eingerichtet (vgl. auch Kapitel 2.5 und 2.7): Fast alle Studentenwerke mit Wohnangeboten (das Hochschulwerk Witten/Herdecke hat keine Wohnplätze) haben speziell eingerichtete **Wohnplätze für Rollstuhlbenuer**. Hinzu kommen an vielen Standorten Wohnangebote, die für die speziellen Bedarfe von Studierenden mit anderen Erschwernissen konzipiert sind – so für gehörbeeinträchtigte/gehörlose Studierende und für sehbeeinträchtigte/blinde Studierende.

Studierende mit Kindern können grundsätzlich bei allen Studentenwerken einen Wohnplatz erhalten, z. B. ein Doppelapartment zur alleinigen Nutzung bzw. eine Familienwohnung. Zudem bieten fast alle Studentenwerke (53 von 57 mit Wohnheimplätzen) speziell ausgestattete Wohnangebote für diese Personengruppe an. Der überwiegende Anteil der Studentenwerke (45) hat zudem eine **Wohnraumvermittlung**, bei der Studierende Angebote privater Vermieter erhalten können. Außerdem gibt es in den Wohnheimen viele spezielle Angebote für internationale Studierende (vgl. Kapitel 2.6). Der Anteil von **internationalen Studierenden** in den Wohnheimen liegt im Bundesdurchschnitt bei rd. 37 %, je nach Studentenwerk variiert der Anteil zwischen 11 % bis 56 %.

Zu den Bemühungen der Studentenwerke, ein studiengerechtes Wohnangebot bereitzustellen, gehört auch die Ausstattung

der Wohnplätze mit einem standardmäßigen **Internetzugang**. Insgesamt sind bei den Studentenwerken rd. 80 % der Plätze über einen Hochschul-/Studentenwerkszugang vernetzt, der meistens bereits in der Pauschalmiete enthalten ist.

- (20) **Die monatlichen Mieten** für einen Wohnplatz in einer Studentenwohnanlage liegen zwischen 101 und 617 Euro, dieses sind jedoch Extremwerte. Die meisten Plätze kosten zwischen 150 und 300 Euro Bruttowarmmiete, je nach Ausstattung, Wohnform und Lage.
- (21) Die **durchschnittliche Bruttowarmmiete** lag zum 31.12.2013 bei 228,69 Euro. Darin enthalten sind alle Nebenkosten (Betriebskosten, Heizung, Strom), bei vielen Studentenwerken zusätzlich auch Internetzugang, Waschmaschinenbereitstellung und/oder TV-Kabelgebühr.

Studentenwerk Student service organisation	(19) Wohnplätze* Number of units in student residences		(20) Monatliche Miete pro Wohnplatz** Monthly rent per unit	
	2012	2013	2012 von-bis (from-to) in Euro	2013 von-bis (from-to) in Euro
1 Aachen	4.511	4.511	160–230	170–255
2 Augsburg	1.733	1.900	167–334	171–364
3 Berlin	9.447	9.410	100–365	108–380
4 Bielefeld	2.450	2.614	156–394	163–394
5 Bochum	4.084	4.114	125–440	125–440
6 Bonn	3.790	3.790	187–513	187–513
7 Bremen	1.919	1.922	182–280	182–280
8 Chemnitz-Zwickau	2.764	2.764	145–241	148–241
9 Darmstadt	2.705	2.918	167–617	167–617
10 Dortmund	2.745	2.873	166–240	181–250
11 Dresden	6.815	6.741	101–359	101–359
12 Düsseldorf	3.377	3.729	178–481	230–375
13 Erlangen-Nbg.	3.741	3.741	126–302	130–302
14 Essen-Duisburg	2.499	2.404	198–350	205–370
15 Frankfurt am Main	1.854	2.091	120–425	203–423
16 Frankfurt (Oder)	3.697	3.710	145–338	155–338
17 Freiberg	1.426	1.413	180–360	160–370
18 Freiburg	4.153	4.279	196–375	196–375
19 Gießen	2.888	2.912	164–414	144–427
20 Göttingen	4.449	4.440	132–379	135–385
21 Greifswald	1.683	1.673	135–305	137–311
22 Halle	3.440	3.438	95–301	154–301
23 Hamburg	3.962	3.954	228–415	228–415
24 Hannover	2.318	2.318	167–328	170–312
25 Heidelberg	4.997	5.386	162–363	162–363
26 Kaiserslautern	1.716	1.719	140–350	140–350
27 Karlsruhe	2.753	2.790	140–322	140–362
28 Kassel	1.015	995	127–279	165–288
29 Koblenz	526	526	205–311	205–311
30 Köln	4.555	4.598	129–327	137–347
31 Leipzig	5.182	5.179	160–360	175–375
32 Magdeburg	1.788	1.778	147–280	166–299
33 Mainz	3.372	4.176	213–387	220–455
34 Mannheim	3.110	3.163	195–375	190–405
35 Marburg	2.072	2.072	151–301	151–301

Studentenwerk Student service organisation	(19) Wohnplätze* Number of units in student residences		(20) Monatliche Miete pro Wohnplatz** Monthly rent per unit	
	2012	2013	2012 von-bis (from-to) in Euro	2013 von-bis (from-to) in Euro
36 München	10.709	10.655	167–383	167–456
37 Münster	4.915	5.367	163–535	164–535
38 Niederb./Opfalz	2.444	2.405	165–414	165–414
39 Oberfranken	2.115	2.179	105–245	105–245
40 Oldenburg	2.071	2.071	150–332	150–332
41 Osnabrück	1.718	1.714	131–396	141–396
42 OstNiedersachsen	4.423	4.332	151–397	156–409
43 Paderborn	1.045	1.049	190–295	225–325
44 Potsdam	3.049	2.939	135–315	125–435
45 Rostock	2.310	2.293	92–391	114–420
46 Saarland	1.118	1.118	137–263	165–276
47 Schl.-Holstein	2.967	2.967	139–398	139–398
48 Seezeit Bodensee	2.556	2.831	228–420	228–420
49 Siegen	846	938	184–434	177–430
50 Stuttgart	6.328	6.698	209–394	203–397
51 Thüringen	7.598	7.449	104–286	104–298
52 Trier	1.539	1.534	170–307	170–307
53 Tübingen-Hohenheim	5.605	5.593	165–405	167–390
54 Ulm	1.742	1.875	185–396	190–396
55 Vorderpfalz	692	693	115–240	115–250
56 Witten/Herdecke***				
57 Würzburg	3.640	3.724	164–350	164–350
58 Wuppertal	1.085	1.085	187–326	190–326
Gesamt Total	184.051	187.550	92–617	101–617

* Inklusive der durch die Studentenwerke angemieteten Plätze.

** Mietpreise sind auf volle Euro gerundet.

*** Das Hochschulwerk Witten/Herdecke verfügt nicht über Wohnanlagen für Studierende.

(21) Durchschnittliche monatliche Miete
je Wohnplatz*

Average monthly rent per unit

Studentenwerk Student service organisation	2012	in Euro	2013
1 Aachen	176,00		175,00
2 Augsburg	208,91		218,30
3 Berlin	199,00		204,00
4 Bielefeld	209,10		211,62
5 Bochum	213,00		226,00
6 Bonn	281,00		281,00
7 Bremen	225,00		225,00
8 Chemnitz-Zwickau	177,52		181,28
9 Darmstadt	261,00		271,00
10 Dortmund	196,03		195,28
11 Dresden	196,88		205,24
12 Düsseldorf	258,00		257,00
13 Erlangen-Nbg.	179,00		202,50
14 Essen-Duisburg	218,00		242,00
15 Frankfurt am Main	250,12		271,00
16 Frankfurt (Oder)	198,53		204,25
17 Freiberg	195,49		206,90
18 Freiburg	238,80		255,11
19 Gießen	203,31		209,68
20 Göttingen	173,14		176,88
21 Greifswald	201,50		190,00
22 Halle	180,00		196,00
23 Hamburg	258,14		259,08
24 Hannover	198,01		204,45
25 Heidelberg	220,13		231,51
26 Kaiserslautern	229,13		227,76
27 Karlsruhe	221,69		227,45
28 Kassel	200,00		207,00
29 Koblenz	236,95		236,95
30 Köln	236,00		242,00
31 Leipzig	189,64		205,42
32 Magdeburg	196,00		215,00
33 Mainz	295,00		325,00
34 Mannheim	261,24		280,31
35 Marburg	195,72		195,72
36 München	266,20		267,80
37 Münster	239,91		245,98
38 Niederb./Opfalz	197,00		198,00
39 Oberfranken	180,75		184,15
40 Oldenburg	192,10		198,93

(21) Durchschnittliche monatliche Miete
je Wohnplatz*

Average monthly rent per unit

Studentenwerk Student service organisation	2012	in Euro	2013
41 Osnabrück	187,15		190,42
42 OstNiedersachsen	240,00		247,00
43 Paderborn	234,00		257,00
44 Potsdam	218,65		222,76
45 Rostock	196,00		213,54
46 Saarland	214,22		220,34
47 Schl.-Holstein	188,00		206,00
48 Seezeit Bodensee	295,00		300,00
49 Siegen	212,00		218,00
50 Stuttgart	264,60		289,00
51 Thüringen	176,82		180,26
52 Trier	236,00		236,00
53 Tübingen-Hohenheim	238,78		246,26
54 Ulm	247,25		259,14
55 Vorderpfalz	206,00		210,00
56 Witten/Herdecke**			
57 Würzburg	199,90		210,30
58 Wuppertal	208,73		210,77
Durchschnitt***	220,13		228,69
Average			

* Miete inklusive aller Nebenkosten (Heizung, Strom, Wasser);
Berlin und Göttingen: Angaben ohne Stromkosten.

** Das Hochschulwerk Witten/Herdecke verfügt nicht über Wohnanlagen für Studierende.

*** Durchschnitt gewichtet mit Wohnheimplatzzahlen.

2.5 Beratung und Soziale Dienste

Beratungsangebote

61 % der Studierenden haben Beratungs- und Informationsbedarf zu finanzierungs- und studien(-leistungs-)bezogenen Fragen sowie zu Problemen im persönlichen Umfeld. Das zeigt die 19. Sozialerhebung des Deutschen Studentenwerks.

Die Studentenwerke haben im Rahmen ihrer gesetzlichen Zuständigkeit für die soziale und gesundheitliche Förderung der Studierenden verschiedene Beratungsangebote in ihrem Leistungsspektrum, mit denen sie die Angebote der Hochschulen ergänzen: Psychologische Beratung, Sozialberatung und Beratung für Studierende mit Behinderung/chronischer Krankheit. Sie unterstützen Studierende in ihrer individuellen Lebens- bzw. Studiensituation und leisten somit einen wesentlichen Beitrag zur Sicherung der Chancengleichheit und zu einem erfolgreichen Studium.

Die Zahl der Beratungskontakte ist die Summe aller persönlichen und schriftlichen Beratungseinheiten, unabhängig von der beratenen Person. Für die Psychologische Beratung wird die Anzahl der beratenen Personen zusätzlich erfasst, da diese Beratungs- und Unterstützungsleistung üblicherweise mehrere Beratungseinheiten pro Person umfasst.

(22) Psychologische Beratung

Im Jahr 2013 verfügten 45 Studentenwerke über ein Psychologisches Beratungsangebot, eines mehr als im Vorjahr. Mehr als 27.000 Studierende nahmen in diesem Zeitraum Einzelgespräche der Psychologischen Beratung in Anspruch. Es wurden über 97.000 Beratungskontakte gezählt.¹ Etwa 4.000 Studierende nutzen Gruppenangebote. Mehr als 19.000 Studierende nahmen 2013 an Informationsveranstaltungen der Psychologischen Beratungsstellen teil, das entspricht einem Anstieg um mehr als 50%.

¹ Aufgrund einer Änderung der Statistik sind die aktuellen Daten nicht mit den Vorjahreswerten vergleichbar.

Die Psychologische Beratung ist niederschwellig angelegt und für die Studierenden i. d. R. unentgeltlich. Sie fokussiert die typischen Probleme Studierender, z. B. Arbeitsstörungen, Prüfungsängste und Schwierigkeiten beim Studienabschluss. Darüber hinaus unterstützen die Berater/innen z. B. bei der Bewältigung von Identitätskrisen, Selbstwertzweifeln, Ängsten, Depressionen und psychosomatischen Störungen.

Die psychologischen Berater/innen verfügen als Expert/innen für die Alters- und Entwicklungsphase Studierender über spezielle beraterische und therapeutische Kompetenzen. Durch schnelle und zielgerichtete Interventionen kann in vielen Fällen verhindert werden, dass studentische Lebenskrisen eskalieren und sich zu permanenten Störungen mit Krankheitswert entwickeln. Die Unterstützung bei der Überwindung von Arbeits- und Leistungskrisen trägt dazu bei, dass Studierende ihre persönlichen Potenziale optimal für ihr Studium einsetzen können. Damit ist die Psychologische Beratung eine wichtige Voraussetzung für einen zügigen und erfolgreichen Studienverlauf.

26 Psychologische Beratungsstellen kooperierten 2013 mit den örtlichen Hochschulen. Kooperationspartner sind u. a. die Zentralen Studienberatungsstellen. Darüber hinaus kooperieren 32 Studentenwerke im Bereich Psychologische Beratung auch mit Einrichtungen außerhalb der Hochschule, z. B. mit Suchtberatungsstellen oder niedergelassenen Therapeuten.

(23) Sozialberatung

48 Studentenwerke bieten 2013 Sozialberatung an, zwei mehr als im Vorjahr. Im Jahr 2013 nutzten Studierende in rd. 68.000 Einzelgesprächen die Sozialberatung der Studentenwerke.² Mehr als 22.500 Studierende nahmen an Informationsveranstaltungen der Sozialberatungsstellen teil, ein Anstieg der Nutzerquote um mehr als 50%. Speziellen Beratungs- und Informationsbedarf haben studierende Eltern, vor allem Alleinerziehende, zur Vereinbarkeit von Studium und Elternschaft sowie internationale Studierende.

² Aufgrund einer Änderung der Statistik sind die aktuellen Daten nicht mit den Vorjahreswerten vergleichbar.

Die Sozialberater/innen sind Expert/innen in vielen verschiedenen Themenbereichen rund um sozialrechtliche, finanzielle und (inter-)kulturelle Fragen von Studierenden. Wichtige Themen sind z. B. Jobben neben dem Studium, Finanzierung außerhalb der normalen Studienförderung (inklusive Fragen zur Unterhaltsverpflichtung), Krankenversicherung, Wohngeld und Rundfunkgebührenbefreiung. Stehen im Erstgespräch i. d. R. oft sozialrechtliche Fragen im Vordergrund, so können später – basierend auf einem sich stabilisierenden Vertrauensverhältnis zwischen Ratsuchender/m und Berater/in – komplexere Problemstellungen in den Vordergrund rücken, woraus sich ein umfangreicherer Beratungs- und Unterstützungsprozess ergeben kann. Darüber hinaus finden z. B. zur Klärung von finanzierungsbezogenen Fragen auch Beratungsgespräche mit Eltern von Studierenden statt.

Im Jahr 2013 arbeiteten 21 Sozialberatungsstellen in vielfältigen Kooperationen mit den örtlichen Hochschulen zusammen. Diese Projekte umfassten z. B. die Zusammenarbeit mit den Studienberatungsstellen, den Gleichstellungsbeauftragten und den Akademischen Auslandsämtern. Darüber hinaus arbeiten 28 Studentenwerke auch mit Einrichtungen außerhalb des Hochschulbereichs zusammen – z. B. mit Arbeitsagenturen und Beratungsstellen der Stadt/Kommune.

27 Studentenwerke bieten Rechtsberatung im Rahmen ihres Aufgabenbereichs der wirtschaftlichen und sozialen Förderung der Studierenden an. 20 Studentenwerke unterstützen Studierende mit Jobvermittlungsangeboten.

Für 7% der Studierenden wirken sich gesundheitliche Beeinträchtigungen im Zusammenhang mit Barrieren in Studium und Hochschulen studienerschwerend aus. Sie können sich in 45 Studentenwerken gezielt beraten lassen – in speziellen Beratungsstellen oder im Rahmen der Sozialberatung bzw. Psychologischen Beratung. Vorwiegend in Einzelgesprächen, aber auch per E-Mail oder in Gruppenveranstaltungen werden u. a. Fragen zur Finanzierung des Lebensunterhalts sowie des behinderungsbedingten Mehrbedarfs, zu Nachteilsausgleichen bei Studienleistungen, Praktika und Prüfungen sowie zur Organisation von technischen Hilfen oder Studienassistenten beantwortet. Hierbei arbeiten die Berater/innen der Studentenwerke eng mit den Beauftragten für die Studierenden mit Behinderungen

und chronischen Krankheiten der Hochschulen zusammen. Die zentrale Informations- und Beratungsstelle Studium und Behinderung (IBS) des Deutschen Studentenwerks ergänzt das Beratungsangebot der Studentenwerke und Hochschulen für Studierende mit Behinderungen und chronischen Krankheiten. Sie informiert und berät Studieninteressierte, Studierende und deren Berater/innen. Die IBS wird vom Bundesministerium für Bildung und Forschung gefördert.

(24) Kindertageseinrichtungen

Etwa 5 % der Studierenden haben ein Kind oder mehrere Kinder. Eine verlässliche und adäquate Kinderbetreuung ist eine wesentliche Voraussetzung für den Erfolg im Studium, vor allem für Alleinerziehende. Infrastrukturelle Angebote und studienorganisatorische Maßnahmen sind nötig, damit Studierende mit Kind/ern chancengleich und erfolgreich studieren können.

Bundesweit unterhielten die Studentenwerke im Jahr 2013 insgesamt 232 Kindertageseinrichtungen mit 8.335 Plätzen in eigener Trägerschaft oder unterstützten Kindertageseinrichtungen in fremder Trägerschaft – z. B. durch unentgeltliche Bereitstellung von Räumen oder finanzielle Zuschüsse. Für die Altersgruppe null bis drei Jahre standen über 4.000 Plätze zur Verfügung, davon etwa 170 für Kinder unter einem Jahr. Für die Drei- bis Sechsjährigen wurden mehr als 2.500 Plätze, für die vergleichsweise wenigen Kinder im Alter ab sechs Jahren knapp 40 Plätze angeboten.³ Der größte Bedarf besteht an Plätzen für unter Dreijährige. Dieser wird trotz des intensiv ausgebauten Angebots nicht befriedigt.

Einige Studentenwerke halten altersgemischte Gruppen mit einem variierenden Anteil der verschiedenen Altersgruppen vor. Angaben zu bestehenden Plätzen für jeweilige Altersgruppen sind dort nicht möglich. Entsprechend ergibt sich eine Differenz zwischen der angegebenen Gesamtsumme der Plätze und der differenzierten Aufteilung nach Altersgruppen.

³ Aufgrund einer Änderung der Statistik sind die aktuellen Daten nicht mit den Vorjahreswerten vergleichbar.

(25) Leistungen der Studentenwerke für eine familienfreundliche Hochschullandschaft

Die Studentenwerke leisten neben den klassischen Kinderbetreuungsangeboten mit einer Vielfalt an weiteren Service- und Beratungsleistungen einen umfangreichen Beitrag zu einer familienfreundlichen Hochschullandschaft und einem chancengleichen Studium für studierende Eltern.

Zu den am häufigsten vertretenen Angeboten aus dem Bereich dieser Serviceangebote zählen spezielle Wohnangebote (53), Spiel-, Wickel- und Stillräume (32) sowie Kinderausstattung bzw. Spielecken in der Mensa (42).

Darüber hinaus gibt es – die klassischen Betreuungsangebote ergänzend und dem besonderen Bedarf von Studierenden mit Kind entsprechend – Betreuung außerhalb der Regelbetreuungszeit, z. B. vor 8:00 und nach 16:00 Uhr (51) sowie flexible Kurzzeitbetreuungsangebote (21). Viele Studentenwerke bieten auch kostenloses Mensaessen für Kinder von Studierenden (36), spezialisierte Beratungsangebote (42) bzw. diese ergänzende Informationsmaterialien (34) und -veranstaltungen (30) an.

Die familienfreundlichen Angebote, die im Vergleich zum Vorjahr am häufigsten als neue Angebote in das Leistungsspektrum der Studentenwerke aufgenommen worden sind, sind: Informationsveranstaltungen (+ 5), spezielle Beratungsangebote (+ 4), Babyausstattung für werdende studierende Eltern (+ 4) und Betreuung in den Ferien (+ 3).

Weitere besondere Angebote sind bspw. die Kinderbetreuung am Wochenende, Begrüßungsgeld für Neugeborene und finanzielle oder materielle Unterstützung, z. B. durch einmalige Beihilfen oder die Bereitstellung einer Grundausrüstung für werdende studierende Eltern.

Fast 30 Studentenwerke kooperieren in diesem Bereich eng mit den Hochschulen, z. B. im Rahmen des „audit familiengerechte hochschule“.

(22) Psychologische Beratung
Psychological counselling

Studentenwerk Student service organisation	Beratung wird angeboten Counselling services available	Beratungs- kontakte insgesamt* Number of consultations	Beratene Personen insgesamt* Number of cases	Teilnehmer/innen an Informations- angeboten Number of participants in information sessions
2013				
1 Aachen				
2 Augsburg	•	512	224	40
3 Berlin	•	10.152	1.738	1.100
4 Bielefeld				
5 Bochum				
6 Bonn	•	1.005	230	
7 Bremen	•	3.069	1.042	2.000
8 Chemnitz-Zwickau	•	151	110	
9 Darmstadt	•	2.530	579	
10 Dortmund				
11 Dresden	•	4.061	1.082	3.855
12 Düsseldorf				
13 Erlangen-Nbg.	•	3.712	797	
14 Essen-Duisburg**	•	888		
15 Frankfurt am Main**	•			
16 Frankfurt (Oder)**	•	72	67	
17 Freiberg	•	186	46	50
18 Freiburg	•	2.198	817	
19 Gießen				
20 Göttingen	•	3.405	1.088	
21 Greifswald	•	1.382	363	40
22 Halle	•	856	501	35
23 Hamburg				
24 Hannover				
25 Heidelberg	•	9.581	2.021	
26 Kaiserslautern	•	1.641	327	3
27 Karlsruhe	•	4.614	1.081	2.000
28 Kassel	•	1.925	418	100
29 Koblenz	•	1.414	554	3.000
30 Köln	•	2.762	1.359	600
31 Leipzig	•	704	392	80
32 Magdeburg	•	1.144	418	129
33 Mainz	•	660	660	
34 Mannheim	•	2.686	468	50
35 Marburg	•	520	500	60
36 München	•	1.951	1.167	
37 Münster				
38 Niederb./Opfalz**	•	422	202	450
39 Oberfranken**	•	810	391	
40 Oldenburg	•	4.005	705	650

(23) Sozialberatung
Social work and counselling for students in social difficulties

Teilnehmer/innen an Gruppen- angeboten Number of participants in group sessions 2013	Beratung wird angeboten Counselling services available	Beratungs- kontakte insgesamt* Number of consultations	Teilnehmer/innen an Informations- angeboten Number of participants in information sessions	Teilnehmer/innen an Gruppen- angeboten Number of participants in group sessions
2013				
294	•	6.420	1.940	93
	•	5.606		
	•			
133				
24	•	190	350	
87	•	904	150	
	•	26		
62	•	1.847	50	
	•	761	50	
6	•	500		
	•	2.858	150	
	•	966		
	•	573		
34	•	560		
226	•	3.856	7.918	
	•	1.626	742	
115	•	4.992	600	
70	•	1.025	200	240
76	•	3.170	410	
	•	2.052	659	
	•	2.887	1.650	
40	•	1.697		
	•	240		
71	•	1.132	300	10
29	•	1.383	100	
61	•	190		
219	•	1.289	250	
70	•	1.654	216	
96	•	2.628	30	
180	•			
265	•	873	2.500	30
	•	898		
37	•	1.452	90	
	•	797	175	
55	•	1.600	60	
58	•	94		
340	•	1.012	300	

Studentenwerk Student service organisation	Beratung wird angeboten Counselling services available	(22) Psychologische Beratung Psychological counselling		
		Beratungs- kontakte insgesamt* Number of consultations	Beratene Personen insgesamt* Number of cases	Teilnehmer/innen an Informations- angeboten Number of participants in information sessions
2013				
41 Osnabrück	•	2.684	604	450
42 OstNiedersachsen**	•	5.032	1.425	
43 Paderborn				
44 Potsdam	•	194	589	
45 Rostock	•	305	70	
46 Saarland	•	2.574	506	1.500
47 Schl.-Holstein	•	1.388	614	500
48 Seezeit Bodensee	•	2.882	626	40
49 Siegen				
50 Stuttgart	•	1.834	650	
51 Thüringen	•	3.930	1.132	160
52 Trier**	•	704		20
53 Tübingen-Hohenheim	•	2.109	530	80
54 Ulm	•	1.082	277	2.000
55 Vorderpfalz**	•	952	122	
56 Witten/Herdecke**				
57 Würzburg	•	2.740	707	35
58 Wuppertal				
Gesamt Total	45	97.428	27.199	19.027

* Inklusive telefonischer Beratung, schriftlicher Beratung und Beratung per E-Mail.
 ** Essen-Duisburg, Frankfurt am Main, Frankfurt (Oder), Niederb./Opfalz, Oberfranken, OstNiedersachsen, Trier, Vorderpfalz, Witten/Herdecke: (teilweise) Vorjahreswerte.

Teilnehmer/innen an Gruppen- angeboten Number of participants in group sessions 2013	(23) Sozialberatung Social work and counselling for students in social difficulties			
	Beratung wird angeboten Counselling services available	Beratungs- kontakte insgesamt* Number of consultations	Teilnehmer/innen an Informations- angeboten Number of participants in information sessions	Teilnehmer/innen an Gruppen- angeboten Number of participants in group sessions
2013				
120	•	426		
261	•	2.481	100	
	•	763		
64	•	700	400	46
81				
90	•	1.267	2.600	
122	•	1.170		
22	•	85		
374	•	1.986	50	
	•	24		
84	•	316	26	
	•	646	480	
3.902	48	67.622	22.546	419

(24) Kindertageseinrichtungen
(in eigener Trägerschaft und/oder Unterstützung
eines anderen Trägers)
Child care facilities
operated by the Studentenwerke and/or operated
with support of another provider

Studentenwerk Student service organisation	Zahl der Ein- richtungen Number of child care fa- cilities	Zahl der Plätze ins- gesamt* Number of places	Davon Plätze in den Altersgruppen Places in age groups		
			bis 3 Jahre** up to 3 years	3 bis 6 Jahre 3–6 years	ab 6 Jahre 6 years and more
2013					
1 Aachen	5	154	85	66	3
2 Augsburg	2	60	60		
3 Berlin	5	432	190	242	
4 Bielefeld	3	150	10	20	
5 Bochum	2	200	78	102	20
6 Bonn	4	185	82	103	
7 Bremen	6	71	71		
8 Chemnitz-Zwickau	1	10		10	
9 Darmstadt	5	141	106	24	1
10 Dortmund	1	60	20	40	
11 Dresden	3	240	176	64	
12 Düsseldorf	4	188			
13 Erlangen-Nbg.	7	93	93		
14 Essen-Duisburg	3	109	48	61	
15 Frankfurt am Main	9	76	41		
16 Frankfurt (Oder)	2	130	50	75	
17 Freiberg	4	154	81	73	
18 Freiburg	8	153	153		
19 Gießen	3	26	26		
20 Göttingen	5	245	140	105	
21 Greifswald					
22 Halle	2	255	105	150	
23 Hamburg	5	226	94	132	
24 Hannover	5	39	39		
25 Heidelberg	8	320	180	140	
26 Kaiserslautern	5	140	50		
27 Karlsruhe	3	84	34	20	
28 Kassel	5	126	52		
29 Koblenz	3	153	93	60	
30 Köln	4	67	46	14	
31 Leipzig	3	188	13	17	
32 Magdeburg	1	50	34	16	
33 Mainz	4	184	91	78	15
34 Mannheim	2	89	40	49	
35 Marburg	2	60	60		

(24) Kindertageseinrichtungen
(in eigener Trägerschaft und/oder Unterstützung
eines anderen Trägers)
Child care facilities
operated by the Studentenwerke and/or operated
with support of another provider

Studentenwerk Student service organisation	Zahl der Ein- richtungen Number of child care fa- cilities	Zahl der Plätze ins- gesamt* Number of places	Davon Plätze in den Altersgruppen Places in age groups		
			bis 3 Jahre** up to 3 years	3 bis 6 Jahre 3–6 years	ab 6 Jahre 6 years and more
2013					
36 München	21	490	423	67	
37 Münster	2	108	88	20	
38 Niederb./Opfalz	2	77	77		
39 Oberfranken	3	84	84		
40 Oldenburg	5	361	207	154	
41 Osnabrück	3	157	30	50	
42 OstNiedersachsen	8	271	135	93	
43 Paderborn	1	99	48	51	
44 Potsdam***	3	175			
45 Rostock					
46 Saarland	1	70	20	50	
47 Schl.-Holstein	8	402	170	232	
48 Seezeit Bodensee	2	85	25		
49 Siegen	1	70	28	42	
50 Stuttgart	7	117	60	57	
51 Thüringen	9	532			
52 Trier	2				
53 Tübingen-Hohenheim	11	192	124	68	
54 Ulm	2	20	20		
55 Vorderpfalz	3	107	71	36	
56 Witten/Herdecke					
57 Würzburg	4	60	60		
58 Wuppertal					
Gesamt Total	232	8.335	4.111	2.581	39

* Zahl der Plätze insgesamt:
Eine Aufteilung der Plätze nach den vorgegebenen Altersgruppen ist nicht bei allen Studentenwerken mög-
lich. Daher entspricht die Zahl „Zahl der Plätze insgesamt“ nicht der Summe der Gesamtangaben „davon
Plätze in den Altersgruppen“.

** 0 bis 3 Jahre: Die Daten ergeben sich aus der Summe der Abfrageergebnisse „bis 1 Jahr“ und „1 bis 3 Jahre“.

*** Potsdam: inklusive Tagespflege.

2.6 Internationales und Interkulturelles

Mit über 282.000 Personen waren im Jahr 2013 an deutschen Hochschulen 17.000 ausländische Studierende mehr als im Vorjahr eingeschrieben – so viele wie nie zuvor. Deutschland ist weiterhin auf der Liste der Gastländer unter den ersten fünf und war, zusammen mit Frankreich und China, eines der wichtigsten nicht-englischsprachigen Gastländer für ausländische Studierende. Aufgrund des parallelen Anstiegs der deutschen Studierenden verbleibt der Anteil der Studierenden aus dem Ausland bei 11,3 %. Von den ausländischen Studierenden, die an deutschen Hochschulen eingeschrieben waren, entfielen etwa 204.000 auf Bildungsausländer und etwa 77.500 auf Bildungsinländer.

Die Studentenwerke stellen sich auf die stetig fortschreitende Internationalisierung ein: Ihre Mitarbeiter/innen bilden sich in Seminaren und Workshops zu interkulturellen Themen fort und geben das erworbene Wissen als Multiplikatoren weiter. Sie übernehmen für ihr Studentenwerk bewährte Ideen zur Integration von ausländischen Studierenden oder entwickeln neue, innovative Konzepte, die den interkulturellen Austausch fördern, oft auch in Kooperation mit den Hochschulen.

Die institutionelle Einbindung der internationalen und interkulturellen Aufgaben wird in den Studentenwerken auf unterschiedliche Weise gelöst. Überwiegend ist der Arbeitsbereich Internationales in der Abteilung Beratung und Soziale Dienste oder Wohnen angesiedelt. Es folgt die Abteilung Kultur. Vielfach handelt es sich bei diesem Arbeitsbereich um eine Querschnittsaufgabe mehrerer Abteilungen. 14 Studentenwerke haben inzwischen eine/n Mitarbeiter/in oder eine eigene Abteilung, der/die sich ausschließlich mit internationalen Angelegenheiten befasst. Viele Studentenwerke haben die Arbeit im interkulturellen Kontext im Leitbild verankert. Mehr als die Hälfte beteiligt sich an einem Runden Tisch zum Thema Ausländerstudium, an dem i. d. R. Vertreter der Hochschulen, der kirchlichen Hochschulgemeinden und der Kommunen mitarbeiten.

(26) Angebote für internationale Studierende

Neben den Angeboten wie Wohnen, Verpflegung, Finanzen und Beratung, die die Studentenwerke selbstverständlich für alle Studierenden vorhalten, passen sie ihren Service teilweise speziell an ausländische Studierende an. Studentenwerke informieren, begleiten, beraten, qualifizieren und kooperieren, mit dem Ziel, die Studienbedingungen der ausländischen Gäste angenehm zu gestalten und die Integration zu erleichtern.

Bundesweit belegen internationale Studierende im Schnitt etwa ein Drittel aller Plätze in den Wohnanlagen der Studentenwerke. Die kulturelle Vielfalt bereichert das Zusammenleben und erfordert gleichzeitig ein erhöhtes Maß an Offenheit und Sensibilität von allen Beteiligten. In 42 Studentenwerken sind insgesamt etwa 827 studentische **Tutor/innen** im Einsatz, um Kontaktmöglichkeiten zu schaffen, bei Konflikten zu vermitteln und den Kommiliton/innen aus dem Ausland mit Rat und Tat zur Seite zu stehen. 21 Studentenwerke haben ein **Servicepaket** im Angebot, das u.a. Unterkunft, Verpflegung, Semestergebühren und Versicherungsleistungen enthält. Es erleichtert so Studienanfänger/innen die finanzielle Planung ihres ersten Semesters. Da vor allem Studienanfänger/innen häufig noch nicht über umfassende Deutschkenntnisse verfügen, halten fast alle Studentenwerke ihr **Informationsangebot in mehreren Sprachen** bereit. Z. T. wird in mehreren Fremdsprachen beraten. Vielerorts heißen die Studentenwerke die Studienanfänger/innen aus dem Ausland in besonderen **Begrüßungsveranstaltungen** willkommen und stellen ausländischen Studierenden gezielt aufbereitete Informationen bereit. **Kontakt- und Patenprogramme** vermitteln internationale Studierende an interessierte deutsche Kommilitonen/innen oder auch an Bürger/innen aus der Region für gemeinsame Unternehmungen oder gegenseitigen Sprachunterricht. 23 Studentenwerke organisieren darüber hinaus Exkursionen, landeskundliche Ausflüge oder Firmenbesuche. Die meisten Studentenwerke bieten internationalen Studierenden in Not-situationen oder in der Examensphase **finanzielle Unterstützung** an. Für die Zielgruppe gibt es zudem **Infopoints und -cafés** mit speziellem Informations- und Veranstaltungsangebot. In Trainings oder Seminaren rund um interkulturelle Kommunikation schulen 20 Studentenwerke deutsche und ausländische Studierende im sensiblen Umgang miteinander.

Internationale Beziehungen

Im Rahmen der internationalen Zusammenarbeit unterhält etwa die Hälfte der Studentenwerke aktive und regelmäßige Kooperationsbeziehungen mit Partnerorganisationen im europäischen und außereuropäischen Ausland.

Die Centres Régionaux des Œuvres Universitaires et Scolaires (CROUS) in Frankreich und die öffentlichen Einrichtungen zum „Recht auf Hochschulstudium“ in Italien z.B. sind den Studentenwerken sehr vergleichbare Einrichtungen. Mit den CROUS bestehen 23 Partnerschaften zum Mitarbeiter- und Studierendenaustausch, mit Italien und den USA jeweils vier Partnerschaften. Die deutsch-polnischen Beziehungen konnten in den vergangenen Jahren durch Austauschprojekte mit den Abteilungen für soziale Belange oder Internationales der jeweiligen Hochschulen oder Stiftungen für studentische Angelegenheiten belebt werden. Elf Studentenwerke haben zahlreiche Austauschprogramme für Studierende und Mitarbeiter/innen durchgeführt. Diese Austauschprogramme werden häufig vom Deutsch-Französischen Jugendwerk (DFJW) bzw. vom Deutsch-Polnischen Jugendwerk (DPJW) finanziell gefördert.

Das „China-Traineeprogramm an deutschen Hochschulen – Deutsch-Chinesische Kooperation für Student Affairs“ der Robert Bosch Stiftung und des Deutschen Studentenwerks fördert seit 2010 den Studienerfolg und die Integration der chinesischen Studierenden in Deutschland. Im Projektjahr 2013/2014 absolvierten elf Nachwuchsführungskräfte chinesischer Universitäten eine sechsmonatige Hospitanz in den Studentenwerken und realisierten eigene Projekte an den Standorten Bochum, Freiberg (Sachsen), Freiburg (Breisgau), Göttingen, Hamburg, Köln, Mainz, Clausthal-Zellerfeld, Saarbrücken, Thüringen (Ilmenau) und Wuppertal. Weitere Informationen: www.china-traineeprogramm.de.

Darüber hinaus pflegen einige Studentenwerke den aktiven Austausch mit Hochschulen und Student Services in China, Russland, Tunesien und der Tschechischen Republik. An den Begegnungen im Rahmen dieser Partnerschaften nehmen zu etwa gleichen Teilen Mitarbeiter/innen der Studentenwerke und Studierende teil.

Die internationale Zusammenarbeit der Studentenwerke orientiert sich dabei oft an den bestehenden Hochschulkooperationen und arbeitet häufig mit kulturellen Einrichtungen bzw. Instituten zusammen.

Der internationale Austausch wird vom DSW gefördert und durch Seminare, Konferenzen oder Delegationsreisen ergänzt.

Auf europäischer Ebene vertritt das DSW die Interessen der Studierenden und der Studentenwerke im Rahmen des European Council for Student Affairs (ECStA) (www.ecsta.org).

Das Deutsche Studentenwerk konnte 2012 erstmalig Fördermittel unter dem europäischen Berufsbildungsprogramm LEONARDO DA VINCI akquirieren und hiermit eine Entsendung von Auszubildenden nach Frankreich verwirklichen. Im Zeitraum 2013 bis 2015 stehen aus dem gleichen Förderprogramm Mittel zur Entsendung von Mitarbeiter/innen sowie Auszubildenden zu Partnereinrichtungen in Frankreich und Italien zur Verfügung.

(26) Angebote für internationale Studierende
Services for international students

– Übersicht –
 Stand Juni 2014
 Overview June 2014

	Information			Betreuung und Begegnung Networking					Rat und Hilfe Help and advice		Qualifizierung Qualification	Kooperation Cooperation
	Begrüßungs- veranstaltung für int. Studierende Welcome and orientation sessions	Mehrsprachiger Internetauftritt/ Informations- broschüren Multi-lingual website/ information material	Gezielte Informationen für int. Studierende Specific information for international students	Tutorenprogramm für int. Studierende Resident advisors with special focus on international students	Servicepaket Welcome and service package	Infopoint/ -café Info-point/ info-café	Kontakt-/ Paten- programm Buddy- and mentoring- programs	Exkursionen Excursions	Spezialisierte Beratungs- angebote für int. Studierende Specialised counselling services for international students	Finanzielle Förderung für int. Studierende in Not Financial aid for international students in distress	Interkulturelle Qualifizierungs- angebote Intercultural trainings	Runder Tisch Ausländer- studium Round table on international students
Studentenwerk Student service organisation												
1 Aachen		•	•									
2 Augsburg	•	•	•	•	•			•	•		•	
3 Berlin		•	•	•				•	•	•	•	
4 Bielefeld*		•	•		•							
5 Bochum	•	•	•	•				•	•	•		
6 Bonn	•			•				•	•			
7 Bremen								•	•		•	
8 Chemnitz-Zwickau	•	•	•	•		•		•	•		•	
9 Darmstadt	•	•	•	•		•	•	•	•		•	
10 Dortmund		•				•		•	•			
11 Dresden		•	•	•		•		•	•			
12 Düsseldorf		•		•			•	•	•			
13 Erlangen-Nbg.		•	•			•		•	•		•	
14 Essen-Duisburg	•		•	•			•	•	•	•	•	
15 Frankfurt am Main									•		•	
16 Frankfurt (Oder)	•	•			•							
17 Freiberg		•	•	•				•	•		•	
18 Freiburg	•	•	•	•	•	•	•	•	•	•	•	
19 Gießen	•	•	•	•	•		•	•	•	•	•	
20 Göttingen		•	•	•		•		•	•			
21 Greifswald	•	•	•	•	•	•			•			
22 Halle	•	•	•	•	•	•		•	•	•	•	
23 Hamburg		•	•	•				•	•		•	
24 Hannover	•	•	•	•			•	•	•	•	•	
25 Heidelberg		•	•	•	•	•	•	•	•			
26 Kaiserslautern		•	•					•	•		•	
27 Karlsruhe	•	•	•	•	•		•	•	•	•	•	
28 Kassel	•	•	•	•	•	•		•	•		•	
29 Koblenz		•	•						•			
30 Köln	•	•		•		•	•				•	
31 Leipzig	•	•	•	•			•		•	•	•	
32 Magdeburg	•	•	•	•		•	•	•	•	•	•	
33 Mainz	•	•	•	•			•	•	•	•	•	
34 Mannheim	•	•	•	•	•	•	•			•		
35 Marburg	•	•	•		•	•			•			

(26) Angebote für internationale Studierende
Services for international students

– Übersicht –
 Stand Juni 2014
 Overview June 2014

Studentenwerk Student service organisation	Information			Betreuung und Begegnung Networking					Rat und Hilfe Help and advice		Qualifizierung Qualification	Kooperation Cooperation
	Begrüßungs- veranstaltung für int. Studierende Welcome and orientation sessions	Mehrsprachiger Internetauftritt/ Informations- broschüren Multi-lingual website/ information material	Gezielte Informationen für int. Studierende Specific information for international students	Tutorenprogramm für int. Studierende Resident advisors with special focus on international students	Servicepaket Welcome and service package	Infopoint/ -café Info-point/ info-café	Kontakt-/ Paten- programm Buddy- and mentoring- programs	Exkursionen Excursions	Spezialisierte Beratungs- angebote für int. Studierende Specialised counselling services for international students	Finanzielle Förderung für int. Studierende in Not Financial aid for international students in distress	Interkulturelle Qualifizierungs- angebote Intercultural trainings	Runder Tisch Ausländer- studium Round table on international students
36 München	•	•	•	•	•			•	•	•	•	•
37 Münster	•	•	•	•				•	•	•	•	•
38 Niederrhein		•		•				•		•		•
39 Oberfranken				•	•							
40 Oldenburg		•		•								
41 Osnabrück	•	•	•	•						•		•
42 Ostniedersachsen		•		•								
43 Paderborn												
44 Potsdam	•	•	•	•	•					•		•
45 Rostock	•	•	•			•	•	•	•	•	•	•
46 Saarland	•	•	•	•				•		•	•	•
47 Schl.-Holstein		•	•	•				•		•	•	•
48 Seezeit Bodensee		•	•	•				•		•		•
49 Siegen		•	•		•							
50 Stuttgart	•	•	•	•			•	•				
51 Thüringen	•	•	•	•	•	•	•	•	•	•	•	•
52 Trier	•		•	•	•			•		•	•	
53 Tübingen-Hohenheim		•		•	•	•		•		•		
54 Ulm	•	•		•		•			•	•	•	
55 Vorderpfalz		•								•		
56 Witten/Herdecke*												
57 Würzburg	•	•	•	•	•					•	•	•
58 Wuppertal	•	•	•	•	•					•	•	•
Gesamt Total	32	50	40	42	21	20	12	23	30	44	20	32

* Bielefeld, Witten/Herdecke: Vorjahreswerte.

2.7 Weitere Serviceangebote und kulturelle Förderung

Die Studentenwerke bieten den Studierenden eine Vielzahl von Serviceleistungen, die im Einzelnen in der tabellarischen Übersicht auf den folgenden Seiten dargestellt sind. Angesichts der Vielzahl und Vielfalt dieser Angebote kann im Folgenden nur exemplarisch auf einige Leistungen eingegangen werden.

- (27) Von den 58 Studentenwerken verfügen 53 über einen oder mehrere Fonds (**Darlehenskassen/Beihilfen bzw. Härtefonds**), aus denen Studierenden unter bestimmten Umständen finanzielle Mittel zur Verfügung gestellt werden können. Diese können als Darlehen oder als nicht zurückzahlende Zuschüsse vergeben werden. Die jeweiligen Richtlinien für die Gewährung dieser finanziellen Unterstützung sind regional unterschiedlich. Voraussetzung ist i. d. R. der Nachweis einer besonderen, unverschuldeten Notsituation bzw. besondere Bedürftigkeit (z. B. Geburt eines Kindes, ungedeckte Krankheitskosten, drohendes Scheitern des Studienabschlusses aus finanziellen Gründen, hohe Kosten für Fachliteratur). Zu den geleisteten finanziellen Hilfen ist der Text zur Ausbildungsförderung und zu Ausbildungsbeihilfen (Kapitel 2.3) zu beachten.

Derzeit bieten 27 Studentenwerke eine **Rechtsberatung** für Studierende an. Dort wird juristischer Beistand angeboten, vor allem bei Fragen zur Erwerbstätigkeit, zum Mietrecht, zur Studienfinanzierung und zu Versicherungen.

Die **Infopoints**, die bei 45 Studentenwerken an zentraler Stelle (vor allem in den Mensen) eingerichtet wurden, dienen als erste Anlaufstelle und als Wegweiser durch das gesamte Dienstleistungsangebot des Studentenwerks. Dort gibt es u. a. Informationen zum BAföG, zur Bewerbung um einen Wohnheimplatz und zu den anderen Beratungsangeboten.

Zu den Serviceleistungen der Studentenwerke gehört auch der **Deutsch-Französische Sozialausweis**, der von 24 Studentenwerken ausgegeben wird. Mit diesem Ausweis können in Deutschland immatrikulierte Studierende auf Reisen oder Kurzbesuchen in Frankreich die Dienstleistungen der französischen Studentenwerke in Anspruch nehmen, z. B. die Unterbringung im Studentenwohnheim. Dieser Ausweis trägt,

ebenso wie eine Reihe weiterer Angebote und Aktivitäten der Studentenwerke, dazu bei, die internationalen Kontakte zwischen den Studierenden zu fördern.

In allen Bundesländern ist die **kulturelle Förderung** der Studierenden als Aufgabe der Studentenwerke gesetzlich festgeschrieben. Auf vielfältige Weise erfüllen die Studentenwerke diesen Auftrag, indem sie u. a. die Rahmenbedingungen für die kulturelle Eigeninitiative der Studierenden schaffen: Sie stellen Räume oder Technik zur Verfügung, unterstützen studentische Kulturprojekte mit finanziellen Mitteln oder bieten über eigene Kulturbüros Kurse bzw. Workshops an. Die Angebote richten sich nach den örtlichen Gegebenheiten und können von Studentenwerk zu Studentenwerk sehr unterschiedlich sein, wie die tabellarische Übersicht auf den folgenden Seiten zeigt.

(27) Serviceangebote und kulturelle Förderung
Further services and cultural activities

– Übersicht –
Stand Juni 2014
Overview June 2014

Studentenwerk Student service organisation	Darlehenskassen/Beihilfen, Härtefonds Loans, financial aid in case of hardship	Service und Unterstützung: Service and support:	Rechtsberatung Legal aid	Studentische Arbeitsvermittlung Job placement	Freitische Food vouchers	Semesterticket Public transportation pass	Deutsch-Französischer Sozialausweis French-German social services card	Internationaler Studentenausweis International student ID	Versicherungen zugunsten Studierender Insurance for students	Fitness- und Sportangebote Sports and recreation	Internetpools mit freiem Zugang Free internet access	Technische Hilfsmittel für Studierende mit Behinderung Technical support for students with disabilities	Wohnraumvermittlung (Angebote privater Vermieter) Placements in residence halls	Wohnraum für Rollstuhlfahrer und Stud. mit bes. Bedarf Wheelchair-accessible residence halls	Umzugswagenverleih Rental of moving vehicles	Infopoint	PC-Verleih Computer rental
1 Aachen	•																
2 Augsburg	•		•	•	•												
3 Berlin	•			•													
4 Bielefeld*	•		•	•	•												
5 Bochum	•				•												
6 Bonn	•			•	•												
7 Bremen	•				•												
8 Chemnitz-Zwickau	•		•	•	•												
9 Darmstadt	•		•		•												
10 Dortmund	•			•	•												
11 Dresden	•		•	•	•												
12 Düsseldorf	•																
13 Erlangen-Nbg.	•		•														
14 Essen-Duisburg	•																
15 Frankfurt am Main	•		•	•													
16 Frankfurt (Oder)	•																
17 Freiberg	•																
18 Freiburg	•		•	•	•												
19 Gießen	•																
20 Göttingen	•																
21 Greifswald	•																
22 Halle	•		•	•	•												
23 Hamburg	•				•												
24 Hannover	•		•	•	•												
25 Heidelberg	•		•	•	•												
26 Kaiserslautern	•		•	•	•												
27 Karlsruhe	•		•	•	•												
28 Kassel	•		•	•	•												
29 Koblenz	•		•	•	•												
30 Köln	•			•	•												
31 Leipzig	•		•	•	•												
32 Magdeburg	•		•	•	•												
33 Mainz	•			•	•												
34 Mannheim	•			•	•												
35 Marburg	•			•	•												
36 München	•		•	•	•												
37 Münster	•			•	•												
38 Niederb./Opfalz	•																
39 Oberfranken	•		•														
40 Oldenburg	•																

(27) Serviceangebote und kulturelle Förderung
Further services and cultural activities

– Übersicht –
Stand Juni 2014
Overview June 2014

Studentenwerk Student service organisation	Darlehenskassen/Beihilfen, Härtefonds Loans, financial aid in case of hardship	Service und Unterstützung: Service and support:	Rechtsberatung Legal aid	Studentische Arbeitsvermittlung Job placement	Freitische Food vouchers	Semesterticket Public transportation pass	Deutsch-Französischer Sozialausweis French-German social services card	Internationaler Studentenausweis International student ID	Versicherungen zugunsten Studierender Insurance for students	Fitness- und Sportangebote Sports and recreation	Internetpools mit freiem Zugang Free internet access	Technische Hilfsmittel für Studierende mit Behinderung Technical support for students with disabilities	Wohnraumvermittlung (Angebote privater Vermieter) Placements in residence halls	Wohnraum für Rollstuhlfahrer und Stud. mit bes. Bedarf Wheelchair-accessible residence halls	Umzugswagenverleih Rental of moving vehicles	Infopoint	PC-Verleih Computer rental
41 Osnabrück	•																
42 OstNiedersachsen	•																
43 Paderborn	•																
44 Potsdam	•			•	•												
45 Rostock	•		•	•	•												
46 Saarland	•				•												
47 Schl.-Holstein	•			•	•												
48 Seezeit Bodensee	•			•	•												
49 Siegen	•			•	•												
50 Stuttgart	•		•	•	•												
51 Thüringen	•		•	•	•												
52 Trier	•		•	•	•												
53 Tübingen-Hohenheim	•				•												
54 Ulm	•		•	•	•												
55 Vorderpfalz	•		•														
56 Witten/Herdecke*	•				•												
57 Würzburg	•		•	•	•												
58 Wuppertal	•			•	•												
Gesamt	53		27	20	37	35	24	35	28	26	20	5	45	52	11	45	1
Total																	

* Bielefeld, Witten/Herdecke: Vorjahreswerte

(27) Serviceangebote und kulturelle Förderung
Further services and cultural activities

– Übersicht –
Stand Juni 2014
Overview June 2014

Studentenwerk Student service organisation	Kopierer	Vermietung von Ladenlokalen/Serviceeinrichtungen	Kulturelle Förderung:																																
	Copy machines	Rental spaces	Fotolabor	Bücherei, Leseraum	Tonstudio	Sound studio	Förderung von Studentencolors	Support for student clubs	Video studio	Kneipen mit Kulturprogramm	Bars with cultural program	Theaterbühne/Theatersaal	Stage/theater hall	Förderung student. Kulturgruppen	Support for students' cultural groups	Besondere Ausstellungsmöglichkeiten/Galerie	Exhibition space/gallery	Kulturelle Workshops, Kurse	Cultural workshops and courses	Probe- und Übungsraum	Rehearsal room	Kultureller Studentenaustausch	Cultural student exchange	Veranstaltungssaal	Stage/event hall	Kulturelle Festivals und Wettbewerbe	Cultural festivals and competitions	Equipmentverleih	Rental equipment	Förderung studentischer Radiosender	Support for student radio				
1 Aachen	•																																		
2 Augsburg	•																																		
3 Berlin			•	•																															
4 Bielefeld*																																			
5 Bochum	•																																		
6 Bonn																																			
7 Bremen		•																																	
8 Chemnitz-Zwickau		•		•	•																														
9 Darmstadt																																			
10 Dortmund		•																																	
11 Dresden																																			
12 Düsseldorf	•	•																																	
13 Erlangen-Nbg.																																			
14 Essen-Duisburg																																			
15 Frankfurt am Main																																			
16 Frankfurt (Oder)		•																																	
17 Freiberg				•																															
18 Freiburg																																			
19 Gießen					•																														
20 Göttingen																																			
21 Greifswald																																			
22 Halle				•	•																														
23 Hamburg																																			
24 Hannover																																			
25 Heidelberg																																			
26 Kaiserslautern																																			
27 Karlsruhe	•	•																																	
28 Kassel																																			
29 Koblenz																																			
30 Köln																																			
31 Leipzig																																			
32 Magdeburg																																			
33 Mainz																																			
34 Mannheim	•																																		
35 Marburg	•																																		
36 München	•	•																																	
37 Münster	•	•																																	
38 Niederb./Opfalz																																			
39 Oberfranken																																			
40 Oldenburg																																			

(27) Serviceangebote und kulturelle Förderung
Further services and cultural activities

– Übersicht –
Stand Juni 2014
Overview June 2014

Studentenwerk Student service organisation	Kopierer	Vermietung von Ladenlokalen/Serviceeinrichtungen	Kulturelle Förderung:																																	
	Copy machines	Rental spaces	Fotolabor	Bücherei, Leseraum	Tonstudio	Sound studio	Förderung von Studentencolors	Support for student clubs	Video studio	Kneipen mit Kulturprogramm	Bars with cultural program	Theaterbühne/Theatersaal	Stage/theater hall	Förderung student. Kulturgruppen	Support for students' cultural groups	Besondere Ausstellungsmöglichkeiten/Galerie	Exhibition space/gallery	Kulturelle Workshops, Kurse	Cultural workshops and courses	Probe- und Übungsraum	Rehearsal room	Kultureller Studentenaustausch	Cultural student exchange	Veranstaltungssaal	Stage/event hall	Kulturelle Festivals und Wettbewerbe	Cultural festivals and competitions	Equipmentverleih	Rental equipment	Förderung studentischer Radiosender	Support for student radio					
41 Osnabrück																																				
42 Ostniedersachsen																																				
43 Paderborn																																				
44 Potsdam																																				
45 Rostock	•																																			
46 Saarland	•																																			
47 Schl.-Holstein		•																																		
48 Seezeit Bodensee																																				
49 Siegen																																				
50 Stuttgart																																				
51 Thüringen																																				
52 Trier		•																																		
53 Tübingen-Hohenheim																																				
54 Ulm																																				
55 Vorderpfalz																																				
56 Witten/Herdecke*	•	•																																		
57 Würzburg	•																																			
58 Wuppertal		•																																		
Gesamt	13	17																																		
Total			18	10	4	21	3	22	25	39	31	30	32	23	34	28	19	21																		

* Bielefeld, Witten/Herdecke: Vorjahreswerte

3 REGIONALE ZUSTÄNDIGKEIT UND ADRESSEN DER STUDENTENWERKE

3.1 Übersicht über die Hochschulorte und das jeweils zuständige Studentenwerk

A	Aachen	Studentenwerk Aachen
	Aalen	Studierendenwerk Ulm
	Albstadt	Studierendenwerk Tübingen-Hohenheim
	Amberg-Weiden	Studentenwerk Oberfranken
	Ansbach	Studentenwerk Erlangen-Nürnberg
	Aschaffenburg	Studentenwerk Würzburg
	Augsburg	Studentenwerk Augsburg
B	Bad Mergentheim	Studierendenwerk Heidelberg
	Bad Sooden-Allendorf	Studentenwerk Kassel
	Bamberg	Studentenwerk Würzburg
	Bayreuth	Studentenwerk Oberfranken
	Benediktbeuern	Studentenwerk München
	Berlin	Studentenwerk Berlin
	Bernburg	Studentenwerk Halle
	Biberach	Studierendenwerk Ulm
	Bielefeld	Studentenwerk Bielefeld
	Bingen	Studierendenwerk Mainz
	Birkenfeld	Studierendenwerk Trier
	Bochum	Akademisches Förderungswerk in Bochum – Studentenwerk
	Bonn	Studentenwerk Bonn
	Bottrop	Studentenwerk Essen-Duisburg
	Brandenburg an der Havel	Studentenwerk Potsdam
	Braunschweig	Studentenwerk OstNiedersachsen
	Bremen	Studentenwerk Bremen
Bremerhaven	Studentenwerk Bremen	
Buxtehude	Studentenwerk OstNiedersachsen	
C	Chemnitz	Studentenwerk Chemnitz-Zwickau
	Clausthal-Zellerfeld	Studentenwerk OstNiedersachsen
	Coburg	Studentenwerk Oberfranken
	Cottbus	Studentenwerk Frankfurt (Oder)

D	Darmstadt	Studentenwerk Darmstadt
	Deggendorf	Studentenwerk Niederbayern/ Oberpfalz
	Dessau	Studentenwerk Halle
	Detmold	Studentenwerk Bielefeld
	Dieburg	Studentenwerk Darmstadt
	Dortmund	Studentenwerk Dortmund
	Dresden	Studentenwerk Dresden
Düsseldorf	Studentenwerk Düsseldorf	
Duisburg	Studentenwerk Essen-Duisburg	
E	Eberswalde	Studentenwerk Frankfurt (Oder)
	Eichstätt	Studentenwerk Erlangen-Nürnberg
	Eisenach	Studentenwerk Thüringen
	Elsfleth	Studentenwerk Oldenburg
	Emden	Studentenwerk Oldenburg
	Erfurt	Studentenwerk Thüringen
	Erlangen	Studentenwerk Erlangen-Nürnberg
	Essen	Studentenwerk Essen-Duisburg
Esslingen	Studierendenwerk Stuttgart	
F	Flensburg	Studentenwerk Schleswig-Holstein
	Frankfurt am Main	Studentenwerk Frankfurt am Main
	Frankfurt (Oder)	Studentenwerk Frankfurt (Oder)
	Freiberg	Studentenwerk Freiberg
	Freiburg	Studierendenwerk Freiburg
	Freising-Weihenstephan	Studentenwerk München
	Friedberg	Studentenwerk Gießen
	Friedensau	Studentenwerk Magdeburg
	Fulda	Studentenwerk Gießen
	Furtwangen	Studierendenwerk Freiburg
G	Garching	Studentenwerk München
	Geisenheim	Studentenwerk Frankfurt am Main
	Geislingen	Studierendenwerk Tübingen-Hohenheim
	Gelsenkirchen	Akademisches Förderungswerk in Bochum – Studentenwerk
	Gera	Studentenwerk Thüringen
	Germersheim	Studierendenwerk Vorderpfalz
	Gießen	Studentenwerk Gießen
	Göppingen	Studierendenwerk Stuttgart
	Görlitz	Studentenwerk Dresden

	Göttingen	Studentenwerk Göttingen
	Greifswald	Studentenwerk Greifswald
	Gummersbach	Kölner Studentenwerk
H	Hagen	Studentenwerk Dortmund
	Halle (Saale)	Studentenwerk Halle
	Hamburg	Studierendenwerk Hamburg
	Hamm	Studentenwerk Paderborn
	Hannover	Studentenwerk Hannover
	Heide	Studentenwerk Schleswig-Holstein
	Heidelberg	Studierendenwerk Heidelberg
	Heilbronn	Studierendenwerk Heidelberg
	Heiligendamm	Studentenwerk Rostock
	Hildesheim	Studentenwerk OstNiedersachsen
	Höhr-Grenzhausen	Studierendenwerk Koblenz
	Höxter	Studentenwerk Bielefeld
	Hof	Studentenwerk Oberfranken
	Hohenheim	Studierendenwerk Tübingen-Hohenheim
	Holzminden	Studentenwerk OstNiedersachsen
	Homburg	Studentenwerk im Saarland e.V.
I	Ilmenau	Studentenwerk Thüringen
	Ingolstadt	Studentenwerk Erlangen-Nürnberg
	Iserlohn	Studentenwerk Dortmund
	Isny	Seezeit Studierendenwerk Bodensee
J	Jena	Studentenwerk Thüringen
	Jülich	Studentenwerk Aachen
K	Kaiserslautern	Studierendenwerk Kaiserslautern
	Kamp-Lintfort	Studentenwerk Düsseldorf
	Karlsruhe	Studierendenwerk Karlsruhe
	Kassel	Studentenwerk Kassel
	Kehl	Studierendenwerk Freiburg
	Kempten	Studentenwerk Augsburg
	Kiel	Studentenwerk Schleswig-Holstein
	Kleve	Studentenwerk Düsseldorf
	Koblenz	Studierendenwerk Koblenz
	Köln	Kölner Studentenwerk
	Köthen	Studentenwerk Halle

	Konstanz	Seezeit Studierendenwerk Bodensee
	Krefeld	Studentenwerk Düsseldorf
	Künzelsau	Studierendenwerk Heidelberg
L	Landau	Studierendenwerk Vorderpfalz
	Landshut	Studentenwerk Niederbayern/ Oberpfalz
	Leipzig	Studentenwerk Leipzig
	Lemgo	Studentenwerk Bielefeld
	Lingen/Ems	Studentenwerk Osnabrück
	Lippstadt	Studentenwerk Paderborn
	Ludwigsburg	Studierendenwerk Stuttgart
	Ludwigshafen	Studierendenwerk Vorderpfalz
	Lübeck	Studentenwerk Schleswig-Holstein
	Lüneburg	Studentenwerk OstNiedersachsen
M	Magdeburg	Studentenwerk Magdeburg
	Mainz	Studierendenwerk Mainz
	Mannheim	Studierendenwerk Mannheim
	Marburg	Studentenwerk Marburg
	Merseburg	Studentenwerk Halle
	Meschede	Studentenwerk Dortmund
	Minden	Studentenwerk Bielefeld
	Mittweida	Studentenwerk Freiberg
	Mosbach	Studierendenwerk Heidelberg
	Mönchengladbach	Studentenwerk Düsseldorf
	Mülheim	Studentenwerk Essen-Duisburg
	Münchberg	Studentenwerk Oberfranken
München	Studentenwerk München	
Münster	Studentenwerk Münster	
N	Neubrandenburg	Studentenwerk Greifswald
	Neuendettelsau	Studentenwerk Erlangen-Nürnberg
	Neu-Ulm	Studentenwerk Augsburg
	Nienburg	Studentenwerk Hannover
	Nordhausen	Studentenwerk Thüringen
	Nürnberg	Studentenwerk Erlangen-Nürnberg
	Nürtingen	Studierendenwerk Tübingen-Hohenheim
O	Offenbach	Studentenwerk Frankfurt am Main
	Offenburg	Studierendenwerk Freiburg

P	Oldenburg	Studentenwerk Oldenburg
	Osnabrück	Studentenwerk Osnabrück
	<hr/>	
P	Paderborn	Studentenwerk Paderborn
	Passau	Studentenwerk Niederbayern/ Oberpfalz
	Pirmasens	Studierendenwerk Kaiserslautern
P	Pforzheim	Studierendenwerk Karlsruhe
	Potsdam	Studentenwerk Potsdam
	<hr/>	
R	Ravensburg	Seezeit Studierendenwerk Bodensee
	Regensburg	Studentenwerk Niederbayern/ Oberpfalz
	Remagen	Studierendenwerk Koblenz
	Rendsburg	Studentenwerk Schleswig-Holstein
	Reutlingen	Studierendenwerk Tübingen-Hohenheim
	Rheinbach	Studentenwerk Bonn
	Rosenheim	Studentenwerk München
	Rostock	Studentenwerk Rostock
	Rottenburg am Neckar	Studierendenwerk Tübingen-Hohenheim
	Rüsselsheim	Studentenwerk Frankfurt am Main
<hr/>		
S	Saarbrücken	Studentenwerk im Saarland e.V.
	Salzgitter	Studentenwerk OstNiedersachsen
	Sankt Augustin	Studentenwerk Bonn
	Schmalkalden	Studentenwerk Thüringen
	Schneeberg	Studentenwerk Chemnitz-Zwickau
	Schwäbisch-Gmünd	Studierendenwerk Ulm
	Schwäbisch-Hall	Studierendenwerk Heidelberg
	Schweinfurt	Studentenwerk Würzburg
	Senftenberg	Studentenwerk Frankfurt (Oder)
	Siegen	Studentenwerk Siegen
	Sigmaringen	Studierendenwerk Tübingen-Hohenheim
	Soest	Studentenwerk Dortmund
	Steinfurt	Studentenwerk Münster
	Stendal	Studentenwerk Magdeburg
	Stralsund	Studentenwerk Greifswald
	Stuttgart	Studierendenwerk Stuttgart
	Suderburg	Studentenwerk OstNiedersachsen

T	Trier	Studierendenwerk Trier
	Triesdorf	Studentenwerk Erlangen-Nürnberg
	Trossingen	Studierendenwerk Tübingen-Hohenheim
T	Tübingen	Studierendenwerk Tübingen-Hohenheim
	<hr/>	
U	Ulm	Studierendenwerk Ulm
<hr/>		
V	Vechta	Studentenwerk Osnabrück
	Villingen-Schwenningen	Studierendenwerk Freiburg
<hr/>		
W	Warnemünde	Studentenwerk Rostock
	Wedel	Studentenwerk Schleswig-Holstein
	Weihenstephan	Studentenwerk München
	Weimar	Studentenwerk Thüringen
	Weingarten	Seezeit Studierendenwerk Bodensee
	Wernigerode	Studentenwerk Magdeburg
	Wetzlar	Studentenwerk Gießen
	Wiesbaden	Studentenwerk Frankfurt am Main
	Wildau	Studentenwerk Potsdam
	Wilhelmshaven	Studentenwerk Oldenburg
	Wismar	Studentenwerk Rostock
	Witten/Herdecke	Hochschulwerk Witten/Herdecke e.V.
	Witzenhausen	Studentenwerk Kassel
	Wolfenbüttel	Studentenwerk OstNiedersachsen
	Wolfsburg	Studentenwerk OstNiedersachsen
Worms	Studierendenwerk Vorderpfalz	
Würzburg	Studentenwerk Würzburg	
Wuppertal	Hochschul-Sozialwerk Wuppertal – Studentenwerk	
<hr/>		
Z	Zittau	Studentenwerk Dresden
	Zweibrücken	Studierendenwerk Kaiserslautern
	Zwickau	Studentenwerk Chemnitz-Zwickau

3.2 Adressen der Studentenwerke

Stand – November 2014

- 1 Studentenwerk Aachen** Tel. (02 41) 80-93 2 00
Anstalt des öffentlichen Rechts Fax (02 41) 80-93 1 09
Pontwall 3
52062 Aachen

Geschäftsführer:
Dipl.-Betriebsw. (FH)
Dirk Reitz M.A. Tel. (02 41) 80-93 1 00

www.studentenwerk-aachen.de
E-Mail: info@stw.rwth-aachen.de
-
- 2 Studentenwerk Augsburg** Tel. (08 21) 5 98-49 01
Anstalt des öffentlichen Rechts Fax (08 21) 59 62 50
Eichleitnerstraße 30
86159 Augsburg

Geschäftsführerin:
Doris Schneider Tel. (08 21) 5 98-49 00

www.studentenwerk-augsburg.de
E-Mail: bist@studentenwerk-augsburg.de
-
- 3 Studentenwerk Berlin** Tel. (0 30) 93 9 39-70
Anstalt des öffentlichen Rechts Fax (0 30) 93 9 39-72 02
Hardenbergstraße 34
10623 Berlin

Geschäftsführerin:
Dipl.-Kff. Petra Mai-Hartung Tel. (0 30) 93 9 39-72 00

www.studentenwerk-berlin.de
E-Mail: info@studentenwerk-berlin.de

- 4 Studentenwerk Bielefeld** Tel. (05 21) 1 06-88 6 00
Anstalt des öffentlichen Rechts Fax (05 21) 1 06-88 6 01
Morgenbreede 2-4
33615 Bielefeld

Kommissarische Geschäftsführerin:
Sigrid Schreiber Tel. (05 21) 1 06-88 6 02

www.studentenwerk-bielefeld.de
E-Mail: info@studentenwerk-bielefeld.de
-
- 5 Akademisches Förderungswerk** Tel. (02 34) 32-1 10 10
- Studentenwerk - Fax (02 34) 32-1 40 10
Anstalt des öffentlichen Rechts *Postfach 10 01 33*
Universitätsstraße 150
44801 Bochum

Geschäftsführer:
Jörg Lüken Tel. (02 34) 32-1 11 00

www.akafoe.de
E-Mail: akafoe@akafoe.de
-
- 6 Studentenwerk Bonn** Tel. (02 28) 7 37-1 02
Anstalt des öffentlichen Rechts Fax (02 28) 7 37-1 04
Nassestraße 11
53113 Bonn

Geschäftsführer:
Dipl.-Ing. Alexander Bojanowsky Tel. (02 28) 7 37-1 01

www.studentenwerk-bonn.de
E-Mail: info@stw-bonn.de
-
- 7 Studentenwerk Bremen** Tel. (04 21) 22 01-0
Anstalt des öffentlichen Rechts Fax (04 21) 22 01-21 9 01
Bibliothekstraße 3
28359 Bremen

Geschäftsführer:
Dipl.-Betriebsw.
Heinz Ludwig Mohrmann Tel. (04 21) 22 01-10 0 01

www.stw-bremen.de
E-Mail: postmaster@stw-bremen.de

- 8 Studentenwerk Chemnitz-Zwickau** Tel. (03 71) 56 28-1 00
Anstalt des öffentlichen Rechts Fax (03 71) 56 28-1 02
Thüringer Weg 3 Postfach 10 32
09126 Chemnitz 09010 Chemnitz
- Geschäftsführerin:
Anja Schönherr, M.A. Tel. (03 71) 56 28-1 13
- www.studentenwerk-chemnitz-zwickau.de
E-Mail: info@swcz.de
-
- 9 Studentenwerk Darmstadt** Tel. (0 61 51) 16 22-10
Anstalt des öffentlichen Rechts Fax (0 61 51) 16 38-57
Alexanderstraße 4 Postfach 10 13 21
64283 Darmstadt 64213 Darmstadt
- Geschäftsführerin:
Dipl.-Ing. Ulrike Laux Tel. (0 61 51) 16 22-10
- www.studentenwerkdarmstadt.de
E-Mail: stw@studentenwerkdarmstadt.de
-
- 10 Studentenwerk Dortmund** Tel. (02 31) 7 55-56 99
Anstalt des öffentlichen Rechts Fax (02 31) 75 40 60
Vogelpothsweg 85 Postfach 50 02 48
44227 Dortmund 44202 Dortmund
- Geschäftsführer:
Ass. jur. Peter Hölter Tel. (02 31) 7 55-36 01
- www.stwdo.de
E-Mail: info@stwdo.de
-
- 11 Studentenwerk Dresden** Tel. (03 51) 46 97 50
Anstalt des öffentlichen Rechts Fax (03 51) 4 71 81 54
Fritz-Löffler-Straße 18
01069 Dresden
- Geschäftsführer:
Martin Richter Tel. (03 51) 4 69 78 16
- www.studentenwerk-dresden.de
E-Mail: info@studentenwerk-dresden.de

- 12 Studentenwerk Düsseldorf** Tel. (02 11) 81-15 77 7
Anstalt des öffentlichen Rechts Fax (02 11) 81-15 77 8
Universitätsstraße 1
40225 Düsseldorf
- Geschäftsführer: Tel. (02 11) 81-1 32 98
Frank Zehetner
- www.studentenwerk-duesseldorf.de
E-Mail: info@studentenwerk-duesseldorf.de
-
- 13 Studentenwerk Erlangen-Nürnberg** Tel. (0 91 31) 80 02-0
Anstalt des öffentlichen Rechts Fax (0 91 31) 80 02-1 90
Hofmannstraße 27 Postfach 32 08
91052 Erlangen 91020 Erlangen
- Geschäftsführer:
Dipl.-Wirtsch.-Ing. Otto de Ponte Tel. (0 91 31) 80 02-10/11
- www.studentenwerk.uni-erlangen.de
E-Mail: info@stw.uni-erlangen.de
-
- 14 Studentenwerk Essen-Duisburg** Tel. (02 01) 8 20 10-0
Anstalt des öffentlichen Rechts Fax (02 01) 8 20 10-19
Reckhammerweg 1
45141 Essen
- Geschäftsführerin:
Sabina de Castro Tel. (02 01) 8 20 10-10
- www.studentenwerk.essen-duisburg.de
E-Mail: gf@stw.essen-duisburg.de
-
- 15 MainSWerk**
Studentenwerk Frankfurt am Main Tel. 01 80 1 78 83 36
Anstalt des öffentlichen Rechts (3,9 Cent/Min. aus dem dt. Festnetz,
Bockenheimer Landstraße 133 Mobilfunk max. 42 Cent/Min.)
60325 Frankfurt am Main Fax (0 69) 7 98-2 30 57
Postfach 90 04 60
60444 Frankfurt am Main
- Geschäftsführer:
Dipl.-Ing. agr. Konrad Zündorf Tel. (0 69) 7 98-3 49 13
- www.studentenwerkfrankfurt.de
E-Mail: info@studentenwerkfrankfurt.de

- 16 Studentenwerk Frankfurt (Oder)** Tel. (03 35) 5 65 09-0
Anstalt des öffentlichen Rechts Fax (03 35) 5 65 09-99
Paul-Feldner-Straße 8
15230 Frankfurt (Oder)
- Geschäftsführer:
Dipl.-Soz.-Ök./Dipl.-Betriebsw.
Ralf Tesler Tel. (03 35) 5 65 09-10
- www.studentenwerk-frankfurt.de
E-Mail: gf@studentenwerk-frankfurt.de
-
- 17 Studentenwerk Freiberg** Tel. (0 37 31) 38 31 00
Anstalt des öffentlichen Rechts Fax (0 37 31) 38 31 02
Agricolastraße 14/16 Postfach 15 52
09599 Freiberg 09585 Freiberg
- Geschäftsführer:
Dr.-Ing. Stephan Fischer Tel. (0 37 31) 38 31 00
- www.studentenwerk-freiberg.de
E-Mail: service@swf.tu-freiberg.de
-
- 18 Studierendenwerk Freiburg** Tel. (07 61) 21 01-2 00
Anstalt des öffentlichen Rechts Fax (07 61) 21 01-3 03
Schreiberstraße 12-16 Postfach 56 09
79098 Freiburg 79023 Freiburg
- Geschäftsführer:
MBA, Dipl.-Betriebsw.
Clemens Metz Tel. (07 61) 21 01-2 10
- www.swfr.de
E-Mail: info@swfr.de
-
- 19 Studentenwerk Gießen** Tel. (06 41) 4 00 08-0
Anstalt des öffentlichen Rechts Fax (06 41) 4 00 08-1 09
Otto-Behaghel-Straße 23-27 Postfach 11 11 29
35394 Gießen 35356 Gießen
- Geschäftsführer:
Dipl.-oec. Ralf Stobbe Tel. (06 41) 4 00 08-1 01
- www.studentenwerk-giessen.de
E-Mail: studentenwerk@studwerk.uni-giessen.de

- 20 Studentenwerk Göttingen** Tel. (05 51) 39 51-02
Stiftung des öffentlichen Rechts Fax (05 51) 39-51 86
Platz der Göttinger Sieben 4 Postfach 38 51
37073 Göttingen 37028 Göttingen
- Geschäftsführer:
Prof. Dr. Jörg Magull Tel. (05 51) 39-51 01
- www.studentenwerk-goettingen.de
E-Mail: info@studentenwerk-goettingen.de
-
- 21 Studentenwerk Greifswald** Tel. (0 38 34) 86 17 00
Anstalt des öffentlichen Rechts Fax (0 38 34) 86 17 02
Am Schießwall 1-4 Postfach 11 05
17489 Greifswald 17464 Greifswald
- Geschäftsführerin:
Dr. rer. pol. Cornelia Wolf-Körnert Tel. (0 38 34) 86 17 01
- www.studentenwerk-greifswald.de
E-Mail: info@studentenwerk-greifswald.de
-
- 22 Studentenwerk Halle** Tel. (03 45) 68 47-0
Anstalt des öffentlichen Rechts Fax (03 45) 68 47-5 02
Wolfgang-Langenbeck-Straße 5 Postfach 11 05 41
06120 Halle (Saale) 06019 Halle (Saale)
- Geschäftsführer:
Dr. Volkmar Thom Tel. (03 45) 68 47-5 00
- www.studentenwerk-halle.de
E-Mail: geschaeftsfuehrung@studentenwerk-halle.de
-
- 23 Studierendenwerk Hamburg** Tel. (0 40) 4 19 02-0
Anstalt des öffentlichen Rechts Fax (0 40) 4 19 02-1 00
Von-Melle-Park 2 Postfach 13 09 51
20146 Hamburg 20109 Hamburg
- Geschäftsführer:
Jürgen Allemeyer Tel. (0 40) 4 19 02-2 32
- www.studierendenwerk-hamburg.de
E-Mail: info@studierendenwerk-hamburg.de

- 24 Studentenwerk Hannover** Tel. (05 11) 76-8 80 22
Anstalt des öffentlichen Rechts Fax (05 11) 76-8 89 49
Jägerstraße 5 *Postfach 58 20*
30167 Hannover *30058 Hannover*
- Geschäftsführer:
Assessor Eberhard Hoffmann
M.A. rer. soc., M.A. rer. publ. Tel. (05 11) 76-8 80 20
- www.studentenwerk-hannover.de
E-Mail: info@studentenwerk-hannover.de
-
- 25 Studierendenwerk Heidelberg** Tel. (0 62 21) 54-26 70
Anstalt des öffentlichen Rechts Fax (0 62 21) 54-27 41
Marstallhof 1
69117 Heidelberg
- Geschäftsführerin:
Dipl.-Betriebsw. Ulrike Leiblein Tel. (0 62 21) 54-26 40
- www.studierendenwerk-heidelberg.de
E-Mail: gf@stw.uni-heidelberg.de
-
- 26 Studierendenwerk Kaiserslautern** Tel. (06 31) 2 05 44 88
Anstalt des öffentlichen Rechts Fax (06 31) 2 05-48 56
Erwin-Schrödinger-Straße 30 *Postfach 30 49*
67663 Kaiserslautern *67653 Kaiserslautern*
- Geschäftsführer:
Dipl.-Kaufm. Marco Zimmer Tel. (06 31) 2 05-22 27
- www.studierendenwerk-kaiserslautern.de
E-Mail: info@studwerk-kl.de
-
- 27 Studierendenwerk Karlsruhe** Tel. (07 21) 69 09-0
Anstalt des öffentlichen Rechts Fax (07 21) 69 09-2 92
Adenauerring 7
76131 Karlsruhe
- Geschäftsführer:
Dipl.-Volksw. Michael Postert Tel. (07 21) 69 09-1 00
- www.sw-ka.de
E-Mail: gf@sw-ka.de

- 28 Studentenwerk Kassel** Tel. (05 61) 8 04-25 50
Anstalt des öffentlichen Rechts Fax (05 61) 8 04-35 20
Wolfhager Straße 10 *Postfach 10 36 60*
34117 Kassel *34036 Kassel*
- Geschäftsführerin:
Assessorin jur. Christina Walz Tel. (05 61) 8 04-25 85
- www.studentenwerk-kassel.de
E-Mail: verwaltg@studentenwerk.uni-kassel.de
-
- 29 Studierendenwerk Koblenz** Tel. (02 61) 2 87-11 00
Anstalt des öffentlichen Rechts Fax (02 61) 2 87-11 01
Universitätsstraße 1
56070 Koblenz
- Geschäftsführerin:
Dipl.-Verw.wiss., Assessorin
Gabriele Riedle-Müller Tel. (02 61) 2 87-11 02
- www.studierendenwerk-koblenz.de
E-Mail: welcome@studierendenwerk-koblenz.de
-
- 30 Kölner Studentenwerk** Tel. (02 21) 9 42 65-0
Anstalt des öffentlichen Rechts Fax (02 21) 9 42 65-1 15
Universitätsstraße 16 *Postfach 41 05 69*
50937 Köln *50865 Köln*
- Geschäftsführer:
Jörg Schmitz Tel. (02 21) 9 42 65-1 12
- www.kstw.de
E-Mail: info@kstw.de
-
- 31 Studentenwerk Leipzig** Tel. (03 41) 9 65 95
Anstalt des öffentlichen Rechts Fax (03 41) 9 65 96 84
Goethestraße 6 *Postfach 10 09 28*
04109 Leipzig *04009 Leipzig*
- Geschäftsführerin:
Dr. rer. pol. Andrea Diekhof Tel. (03 41) 9 65 96 60
- www.studentenwerk-leipzig.de
E-Mail: info@studentenwerk-leipzig.de

- 32 Studentenwerk Magdeburg** Tel. (03 91) 67-1 83 61
Anstalt des öffentlichen Rechts Fax (03 91) 67-1 15 55
Johann-Gottlob-Nathusius-Ring 5 *Postfach 40 53*
(Wohnheim 7) *39015 Magdeburg*
39106 Magdeburg
- Geschäftsführerin:
Dr. Gabriele Tomas Tel. (03 91) 67-1 83 60
- www.studentenwerk-magdeburg.de
E-Mail: geschaeftsfuehrung@studentenwerk-magdeburg.de
-
- 33 Studierendenwerk Mainz** Tel. (0 61 31) 3 92 49 10
Anstalt des öffentlichen Rechts Fax (0 61 31) 3 92 49 07
Staudingerweg 21
55128 Mainz
- Geschäftsführer:
Dipl.-Betriebsw. (FH) Matthias Griem Tel. (0 61 31) 3 92 49 10
- www.studierendenwerk-mainz.de
E-Mail: geschaeftsfuehrung@studierendenwerk-mainz.de
-
- 34 Studierendenwerk Mannheim** Tel. (06 21) 4 90 72-3 33
Anstalt des öffentlichen Rechts Fax (06 21) 4 90 72-3 99
L 7, 8 *Postfach 10 30 37*
68161 Mannheim *68030 Mannheim*
- Geschäftsführer:
Dr. Jens Schröder Tel. (06 21) 4 90 72-3 00
- www.stw-ma.de
E-Mail: info@stw-ma.de
-
- 35 Studentenwerk Marburg** Tel. (0 64 21) 2 96-0
Anstalt des öffentlichen Rechts Fax (0 64 21) 2 96-2 52
Erlenring 5 *Postfach 22 80*
35037 Marburg *35010 Marburg*
- Geschäftsführer:
Dr. Uwe Grebe Tel. (0 64 21) 2 96-1 10
- www.studentenwerk-marburg.de
E-Mail: info@studentenwerk-marburg.de

- 36 Studentenwerk München** Tel. (0 89) 3 81 96-0
Anstalt des öffentlichen Rechts Fax (0 89) 3 81 96-1 33
Leopoldstraße 15 *Postfach 40 18 25*
80802 München *80718 München*
- Geschäftsführerin:
Dr. Ursula Wurzer-Faßnacht Tel. (0 89) 3 81 96-2 72
- www.studentenwerk-muenchen.de
E-Mail: gl@stwm.de
-
- 37 Studentenwerk Münster** Tel. (02 51) 83 7-0
Anstalt des öffentlichen Rechts Fax (02 51) 83 7 92 07
Bismarckallee 5 *Postfach 76 29*
48151 Münster *48041 Münster*
- Geschäftsführer:
Dr. Peter Schink Tel. (02 51) 83 7 95 22
- www.studentenwerk-muenster.de
E-Mail: info@studentenwerk-muenster.de
-
- 38 Studentenwerk
Niederbayern/Oberpfalz** Tel. (09 41) 9 43-22 01
Anstalt des öffentlichen Rechts Fax (09 41) 9 43-19 37
Albertus-Magnus-Straße 4
93053 Regensburg
- Geschäftsführerin:
Gerlinde Frammelsberger Tel. (09 41) 9 43-22 00
- www.stwno.de
E-Mail: info@stwno.de
-
- 39 Studentenwerk Oberfranken** Tel. (09 21) 55 59 00
Anstalt des öffentlichen Rechts Fax (09 21) 55 59 99
Universitätsstraße 30 *Postfach 10 11 15*
95447 Bayreuth *95411 Bayreuth*
- Geschäftsführer:
Assessor jur. Josef Tost Tel. (09 21) 55 59 54
- www.studentenwerk-oberfranken.de
E-Mail: info@studentenwerk-oberfranken.de

- 40 Studentenwerk Oldenburg** Tel. (04 41) 7 98-27 09
Anstalt des öffentlichen Rechts Fax (04 41) 7 98-26 15
Uhlhornsweg 49-55 *Postfach 45 60*
26129 Oldenburg *26035 Oldenburg*
- Geschäftsführer:
Ted Thurner Tel. (04 41) 7 98-27 01
- www.studentenwerk-oldenburg.de
E-Mail: info@sw-ol.de
-
- 41 Studentenwerk Osnabrück** Tel. (05 41) 3 31 07-0
Anstalt des öffentlichen Rechts Fax (05 41) 3 31 07-31
Ritterstraße 10 *Postfach 37 49*
49074 Osnabrück *49027 Osnabrück*
- Geschäftsführerin:
Dipl.-Sozialw. Birgit Bornemann Tel. (05 41) 3 31 07-10
- www.studentenwerk-osnabrueck.de
E-Mail: info@studentenwerk-osnabrueck.de
-
- 42 Studentenwerk OstNiedersachsen** Tel. (05 31) 3 91-48 07
Anstalt des öffentlichen Rechts Fax (05 31) 3 91-48 48
Katharinenstraße 1 *Postfach 45 38*
38106 Braunschweig *38035 Braunschweig*
- Geschäftsführer:
Sönke Nimz Tel. (05 31) 3 91-48 01
- www.stw-on.de
E-Mail: info@stw-on.de
-
- 43 Studentenwerk Paderborn** Tel. (0 52 51) 60 31 18
Anstalt des öffentlichen Rechts Fax (0 52 51) 60 38 60
Warburger Straße 100
33098 Paderborn
- Geschäftsführer:
Bankbetriebsw. Carsten Walther Tel. (0 52 51) 60-31 00
- www.studentenwerk-pb.de
E-Mail: info@studentenwerk-pb.de

- 44 Studentenwerk Potsdam** Tel. (03 31) 37 06-0
Anstalt des öffentlichen Rechts Fax (03 31) 37 06-1 25
Babelsberger Straße 2 *Postfach 60 13 53*
14473 Potsdam *14413 Potsdam*
- Geschäftsführer:
Peter Heiß Tel. (03 31) 37 06-1 00
- www.studentenwerk-potsdam.de
E-Mail: post@studentenwerk-potsdam.de
-
- 45 Studentenwerk Rostock** Tel. (03 81) 45 92-6 00
Anstalt des öffentlichen Rechts Fax (03 81) 45 92-9 99
St.-Georg-Straße 104-107
18055 Rostock
- Kommissarische Geschäftsführerin:
Petra Tröbner Tel. (03 81) 45 92-8 40
- www.studentenwerk-rostock.de
E-Mail: gf@studentenwerk-rostock.de
-
- 46 Studentenwerk im Saarland e.V.** Tel. (06 81) 3 02-28 00
Campus, Gebäude D4.1 Fax (06 81) 3 02-28 90
66123 Saarbrücken
- Geschäftsführer:
Dipl.-Kff. Anne-Marie Oswald Tel. (06 81) 3 02-28 01
- www.studentenwerk-saarland.de
E-Mail: info@studentenwerk-saarland.de
-
- 47 Studentenwerk Schleswig-Holstein** Tel. (04 31) 88 16-0
Anstalt des öffentlichen Rechts Fax (04 31) 80 54 16
Westring 385 *Postfach 41 69*
24118 Kiel *24040 Kiel*
- Geschäftsführerin:
Dipl.-Soz.Ök. Susann Schrader Tel. (04 31) 88 16-1 35
- www.studentenwerk.sh
E-Mail: geschaeftsstelle.ki@studentenwerk.sh

48 Seezeit Studierendenwerk Bodensee Tel. (0 75 31) 88-74 00
 Anstalt des öffentlichen Rechts Fax (0 75 31) 88-74 44
 Universitätsstraße 10
 78464 Konstanz

Geschäftsführer:
 Helmut Baumgartl Tel. (0 75 31) 88-72 00

www.seezeit.com
 E-Mail: welcome@seezeit.com

49 Studentenwerk Siegen Tel. (02 71) 7 40-48 83
 Anstalt des öffentlichen Rechts Fax (02 71) 7 40-49 71
 Herrengarten 5 Postfach 10 02 20
 57072 Siegen 57002 Siegen

Geschäftsführer:
 Dipl.-Soz.päd. Detlef Rujanski Tel. (02 71) 7 40-48 82

www.studentenwerk-siegen.de
 E-Mail: info@studentenwerk.uni-siegen.de

50 Studierendenwerk Stuttgart Tel. (07 11) 95 74-4 10
 Anstalt des öffentlichen Rechts Fax (07 11) 95 74-4 00
 Rosenbergstraße 18 Postfach 15 01 51
 70174 Stuttgart 70075 Stuttgart

Geschäftsführer:
 MBA Dipl.-Ing. Tobias M. Burchard Tel. (07 11) 95 74-4 07

www.studierendenwerk-stuttgart.de
 E-Mail: info@sw-stuttgart.de

51 Studentenwerk Thüringen Tel. (0 36 41) 93 05 00
 Anstalt des öffentlichen Rechts Fax (0 36 41) 93 05 02
 Philosophenweg 22 Postfach 10 08 22
 07743 Jena 07708 Jena

Geschäftsführer:
 Dr. Ralf Schmidt-Röh Tel. (0 36 41) 93 05 00

www.stw-thueringen.de
 E-Mail: poststelle@stw-thueringen.de

52 Studierendenwerk Trier Tel. (06 51) 2 01 35 60
 Anstalt des öffentlichen Rechts Fax (06 51) 2 01 39 18
 Universitätsring 12 a Postfach 38 25
 54296 Trier 54826 Trier

Geschäftsführer:
 Dipl.-Ing. Andreas Wagner Tel. (06 51) 2 01 35 61

www.studiwerk.de
 E-Mail: welcome@studierendenwerk-trier.de

**53 Studierendenwerk
Tübingen-Hohenheim** Tel. (0 70 71) 29-7 38 30
 Anstalt des öffentlichen Rechts Fax (0 70 71) 29-38 36
 Wilhelmstraße 15
 72074 Tübingen

Geschäftsführer:
 Oliver Schill Tel. (0 70 71) 29-7 38 31

www.my-stuwe.de
 E-Mail: studentenwerk@sw-tuebingen-hohenheim.de

54 Studierendenwerk Ulm Tel. (07 31) 50-2 38 10
 Anstalt des öffentlichen Rechts Fax (07 31) 50-2 38 31
 James-Franck-Ring 8 Postfach 40 79
 89081 Ulm 89030 Ulm

Geschäftsführer:
 Dipl.-Betriebsw. Claus Kaiser Tel. (07 31) 50-2 38 10

www.studentenwerk-ulm.de
 E-Mail: info@studentenwerk-ulm.de

55 Studierendenwerk Vorderpfalz Tel. (0 63 41) 91 79-0
 Anstalt des öffentlichen Rechts Fax (0 63 41) 91 79-67
 Fortstraße 7
 76829 Landau

Geschäftsführerin:
 Alexandra Diestel-Feddersen M.A. Tel. (0 63 41) 91 79-22

www.studierendenwerk-vorderpfalz.de
 E-Mail: info@studierendenwerk-vorderpfalz.de

56 Hochschulwerk Witten/Herdecke e.V. Tel. (0 23 02) 9 26-8 40
 Alfred-Herrhausen-Straße 50 Fax (0 23 02) 9 26-8 39
 58455 Witten

Die Geschäftsführung wird durch den Vorstand
 wahrgenommen.

www.hochschulwerk.de
 E-Mail: hochschulwerk@uni-wh.de

57 Studentenwerk Würzburg Tel. (09 31) 80 05-0
 Anstalt des öffentlichen Rechts Fax (09 31) 80 05-2 14
 Am Studentenhaus
 97072 Würzburg

Geschäftsführer:
 Dipl.-Kfm. Michael Ullrich Tel. (09 31) 80 05-2 00

www.studentenwerk-wuerzburg.de
 E-Mail: info@studentenwerk-wuerzburg.de

58 Hochschul-Sozialwerk Wuppertal Tel. (02 02) 4 39-25 61/2
 – Studentenwerk – Fax (02 02) 4 39-25 68
 Anstalt des öffentlichen Rechts *Postfach 10 12 43*
 Max-Horkheimer-Straße 15 *42012 Wuppertal*
 42119 Wuppertal

Geschäftsführer:
 Assessor jur. Fritz Berger Tel. (02 02) 4 39-25 62

www.hochschul-sozialwerk-wuppertal.de
 E-Mail: hsw@hsw.uni-wuppertal.de

4 DEUTSCHES STUDENTENWERK

4.1 Aufgaben und Gremien

Das Deutsche Studentenwerk (DSW) ist der freiwillige Zusammenschluss der Studentenwerke in der Bundesrepublik Deutschland. Sitz des Deutschen Studentenwerks ist Berlin.

Entsprechend des Satzungsauftrags verfolgt das DSW folgende Aufgaben:

- Das DSW fördert als Dachverband seine Mitglieder unter Achtung ihrer Selbstständigkeit und Unabhängigkeit bei der Erfüllung der ihnen gesetzten Aufgaben, indem es vor allem
 - die Interessen seiner Mitglieder in Politik und Öffentlichkeit vertritt sowie die Sachkunde der Studentenwerke in die Gesetzgebung von Bund und Ländern einbringt;
 - den Erfahrungsaustausch und Informationsfluss zwischen den Studentenwerken organisiert, indem es Seminare und Fachtagungen für die Mitarbeiter/innen der Studentenwerke durchführt sowie Publikationen zu den einzelnen Arbeitsbereichen herausgibt;
 - Öffentlichkeitsarbeit betreibt.
- Das DSW nimmt sozialpolitische Belange der Studierenden wahr, u. a. durch Lobbytätigkeit und die Veröffentlichung von Gutachten bzw. Stellungnahmen zu Gesetzen, welche die sozialen Rahmenbedingungen des Studiums betreffen (z. B. Bundesausbildungsförderungsgesetz, Bundessozialhilfegesetz). Seit 1951 werden vom DSW in regelmäßigen Abständen Befragungen der Studierenden zu ihrer wirtschaftlichen und sozialen Lage organisiert. Diese Sozialerhebungen werden mit Mitteln des Bundesministeriums für Bildung und Forschung (BMBF) gefördert und vom HIS-Institut für Hochschulforschung (HIS-HF) durchgeführt bzw. ausgewertet. Ab September 2013 führt die aus HIS-HF hervorgegangene Deutsches Zentrum für Hochschul- und Wissenschaftsforschung GmbH (DZHW) diese Tradition fort. Die Sozialerhebungen sind die umfassendste Darstellung der sozialen und wirtschaftlichen Lebensbedingungen der Studierenden. Die Ergebnisse der Sozialerhebungen gelten als wichtige Indikatoren für Veränderungen der sozialen Rah-

menbedingungen des Studiums und sind zentrale Entscheidungshilfen für sozial- und hochschulpolitische Maßnahmen.

- Das DSW pflegt enge Zusammenarbeit mit Institutionen, Organisationen und Verbänden, die den gleichen Zwecken dienen. Auf nationaler Ebene sind das u.a. die Hochschulrektorenkonferenz (HRK), der Deutsche Akademische Austauschdienst (DAAD), die zuständigen Stellen bei Bund und Ländern sowie Stiftungen (z.B. die Robert Bosch Stiftung oder die Max Kade Foundation). Auf internationaler Ebene bestehen neben der guten und langjährigen Kooperation mit der französischen Partnerorganisation, dem Centre National des Œuvres Universitaires et Scolaires (CNOUS), Kontakte zu Partnerorganisationen und Regierungsstellen in zahlreichen weiteren Ländern und zu den entsprechenden Stellen bei der Europäischen Union. 1993 wurde der European Council for Student Affairs (ECStA) mit der Zielsetzung initiiert, eine feste Kooperations- und Informationsstruktur im Hochschulsozialbereich auf europäischer Ebene zu etablieren und europäischen Institutionen als Ansprechpartner zu dienen. Mit seinen Aktivitäten möchte der ECStA (www.ecsta.org) zu einer Verbesserung der sozialen Infrastruktur an Hochschulen beitragen und die studentische Mobilität fördern. Mit der offiziellen Gründung des ECStA konnte 1999 eine neue Etappe in der Zusammenarbeit auf europäischer Ebene eingeleitet werden. Der Generalsekretär des DSW fungierte bis Ende 2008 in Personalunion als Präsident des ECStA, zurzeit ist er Vizepräsident.
- Das DSW übernimmt Aufträge des Bundes und der Länder sowie anderer Organisationen im Rahmen des Vereinszwecks. Das DSW betreute auch im Jahr 2013 eine Reihe von Projekten, davon die meisten für das Bundesministerium für Bildung und Forschung sowie Einzelprojekte für das Deutsch-Französische Jugendwerk (DFJW), das Deutsch-Polnische Jugendwerk (DPJW) und die Robert Bosch Stiftung. Zu den Projekten gehört seit 1982 die mit finanzieller Unterstützung des Bundesministeriums für Bildung und Forschung eingerichtete Informations- und Beratungsstelle Studium und Behinderung (IBS). Seit 2002 gibt es beim DSW eine Servicestelle Interkulturelle Kompetenz (SIK), die ebenfalls vom BMBF gefördert wird. Ziel der Servicestelle ist die Förderung des Studienerfolgs von ausländischen Studierenden sowie die Qualifizierung der in

diesem Bereich tätigen Mitarbeiter/innen der Studentenwerke und der Tutoren.

- Das DSW wahrt bei der Erfüllung seiner Aufgaben Neutralität gegenüber politischen, konfessionellen und weltanschaulichen Gruppierungen. Es dient ausschließlich und unmittelbar gemeinnützigen Zwecken.

Die drei Organe des DSW sind: die Mitgliederversammlung; der Vorstand, der aus drei Professor/innen, drei Studierenden und drei Geschäftsführer/innen der Studentenwerke besteht, sowie der Generalsekretär.

Ein Kuratorium unterstützt und fördert das DSW bei der Erfüllung seiner Aufgaben und wirbt in der Öffentlichkeit für seine Ziele. Dem Kuratorium gehören qua Amt an: der Präsident der Hochschulrektorenkonferenz, die Bundesministerin für Bildung und Forschung, die Präsidentin der Ständigen Konferenz der Kultusminister der Länder, der Präsident des Deutschen Städtetags, die Präsidentin des Deutschen Akademischen Austauschdienstes sowie weitere vom Vorstand des DSW berufene Personen, darunter mindestens fünf Mitglieder von Leitungsgremien studentischer Vereinigungen.

Der Länderrat, dem pro Bundesland jeweils ein Vertreter der Studentenwerke angehört, berät den Vorstand und den Generalsekretär in Angelegenheiten von grundsätzlicher Bedeutung.

Seit Januar 2004 gibt es einen Studierendenrat, in den die Studentenwerke jeweils einen Vertreter aus dem Kreis ihrer jeweiligen studentischen Mitglieder entsenden. Der Studierendenrat hat fünf Sprecher/innen und berät die Organe des DSW in Angelegenheiten von grundsätzlicher Bedeutung. Des Weiteren gibt es zehn Fachausschüsse (einschließlich des Beirats der Informations- und Beratungsstelle Studium und Behinderung), die im Rahmen ihrer jeweiligen Aufgabenstellung die Organe des DSW beraten.

Ausführliche Informationen zur Arbeit des Deutschen Studentenwerks sowie den Wortlaut der Satzung und eine Liste der aktuellen Publikationen finden sich im **Jahresbericht des DSW (zuletzt: Jahresbericht 2013)**, der unentgeltlich ange-

fordert werden kann. Darüber hinaus finden sich im **Internet** (www.studentenwerke.de) aktuelle Informationen, z. B. die Pressemitteilungen, die Ergebnisse der 20. Sozialerhebung des DSW sowie eine Übersicht über die Internetangebote der Studentenwerke.

4.2 Geschäftsstelle

Stand: August 2014

Adresse	Deutsches Studentenwerk Monbijouplatz 11 10178 Berlin Tel.: 0 30/29 77 27-10 Fax: 0 30/29 77 27-99 E-Mail: dsw@studentenwerke.de www.studentenwerke.de
Generalsekretär	Dipl.-Volksw., Dipl.-Kfm., Dipl.-Hdl. Achim Meyer auf der Heyde Tel.: 0 30/29 77 27-12 E-Mail: Achim.Meyer-auf-der-Heyde@Studentenwerke.de
Verantwortliche Ansprechpartner/innen für die einzelnen Bereiche:	
Presse/Kultur	Stefan Grob M.A. Stellvertreter des Generalsekretärs Tel.: 0 30/29 77 27-20 E-Mail: Stefan.Grob@Studentenwerke.de
Allgemeine Verwaltung/Wohnen	Dipl.-Kfm., Dipl.-Volksw. Georg Schlanzke Tel.: 0 30/29 77 27-80 E-Mail: Georg.Schlanzke@Studentenwerke.de
Verbands-kommunikation	Dipl.-Volksw. Marijke Lass M.A. Tel.: 0 30/29 77 27-43 E-Mail: Marijke.Lass@Studentenwerke.de

Rechtsfragen

Assessor jur.
Jürgen Hennecka
 Tel.: 0 30/29 77 27-50
 E-Mail: Juergen.Hennecka@
 Studentenwerke.de

**Studienfinanzierung
und Bildungspolitische
Fragen**

Rechtsanwalt
Bernhard Börsel
 Tel.: 0 30/29 77 27-30
 E-Mail: Bernhard.Boersel@
 Studentenwerke.de

Rechtsanwalt
Nicolai Preuße
 Tel.: 0 30/29 77 27-31
 E-Mail: Nicolai.Preusse@
 Studentenwerke.de

Wirtschaftsfragen

Rechtsanwältin
Julia Thomas, LL.M.
 Tel.: 0 30/29 77 27-90
 E-Mail: Julia.Thomas@
 Studentenwerke.de

Elternzeitvertretung:
 Assessorin jur.
Angela Behrens
 Tel.: 0 30/29 77 27-90
 E-Mail: Angela.Behrens@
 Studentenwerke.de

Hochschulgastronomie

Betriebsw. (VWA)
Jörg-Markus zur Oven
 Tel.: 0 30/29 77 27-94
 E-Mail: Joerg.zur.Oven@
 Studentenwerke.de

**Internationale
Beziehungen**

Dipl.-Pol.
Sven Engel
 Tel.: 0 30/29 77 27-73
 E-Mail: Sven.Engel@
 Studentenwerke.de

**Servicestelle
Interkulturelle
Kompetenz**

Dipl. Soz.-Päd./Soz.-Arb.
Isabelle Kappus
 Tel.: 0 30/29 77 27-70
 E-Mail: Isabelle.Kappus@
 Studentenwerke.de

**Beratung und
Soziale Dienste**

Erziehungswiss.
Astrid Schäfer M.A.
 Tel.: 0 30/29 77 27-65
 E-Mail: Astrid.Schaefer@
 Studentenwerke.de

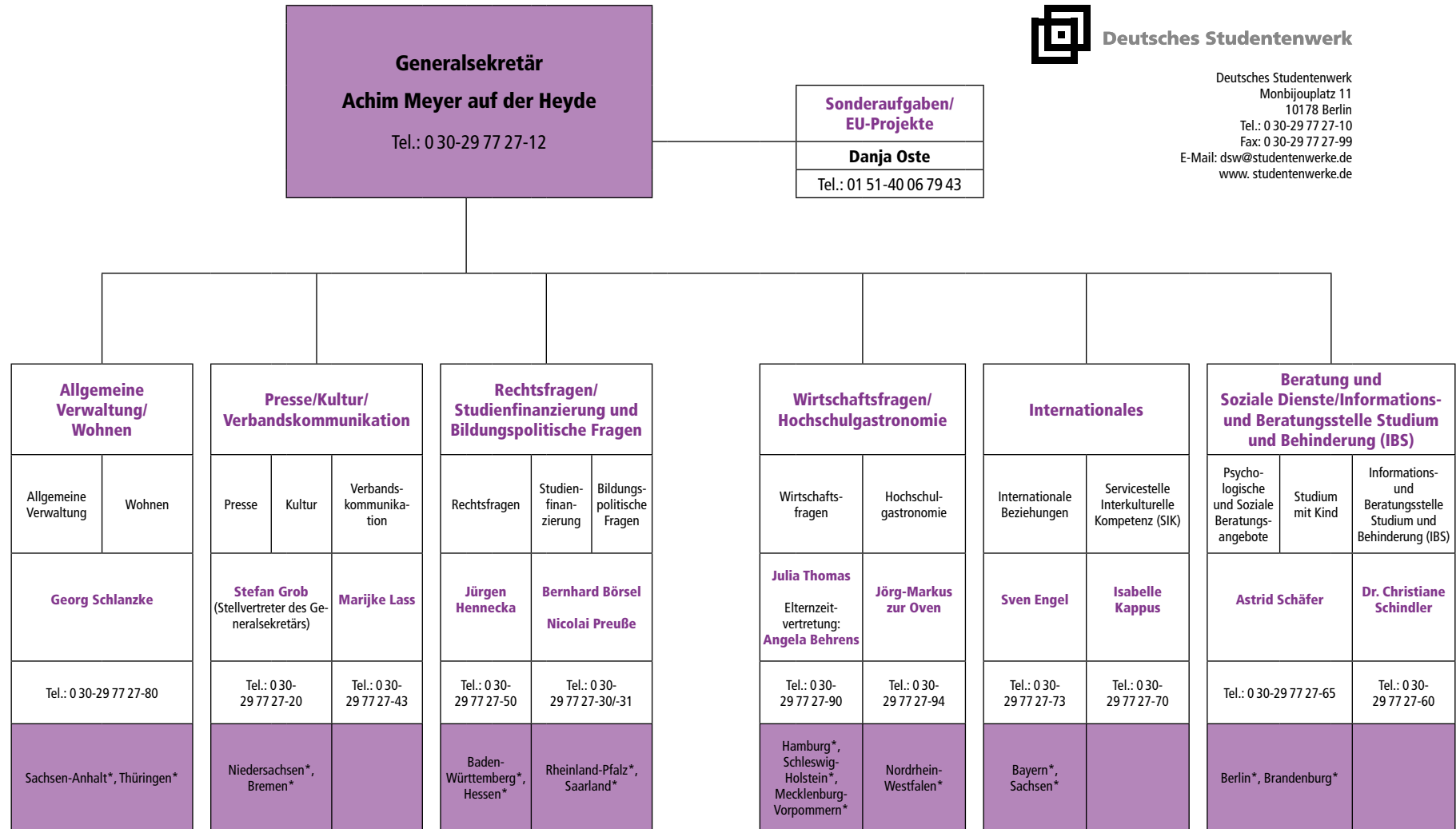
**Informations- und
Beratungsstelle
Studium und
Behinderung (IBS)**

Dr. Christiane Schindler
 Tel.: 0 30/29 77 27-60
 E-Mail: Christiane.Schindler@
 Studentenwerke.de

**Sonderaufgaben/
EU-Projekte**

Danja Oste M.A.
 Tel.: 01 51/40 06 79 43
 E-Mail: Danja.Oste@
 Studentenwerke.de

4.3 Organigramm der Geschäftsstelle



Deutsches Studentenwerk

Deutsches Studentenwerk
 Monbijouplatz 11
 10178 Berlin
 Tel.: 0 30-29 77 27-10
 Fax: 0 30-29 77 27-99
 E-Mail: dsw@studentenwerke.de
 www.studentenwerke.de

* Beobachtung bildungspolitischer und Studentenwerks-Entwicklungen in den jeweiligen Bundesländern.

Stand: August 2014

5 STUDENTENWERKE IN DEUTSCHLAND



Stand: August 2014