

# *Organisation, Aufbau und Erhalt von Angeboten zur Inklusion an der Universität Würzburg*

**Sandra Mölter M.A.**

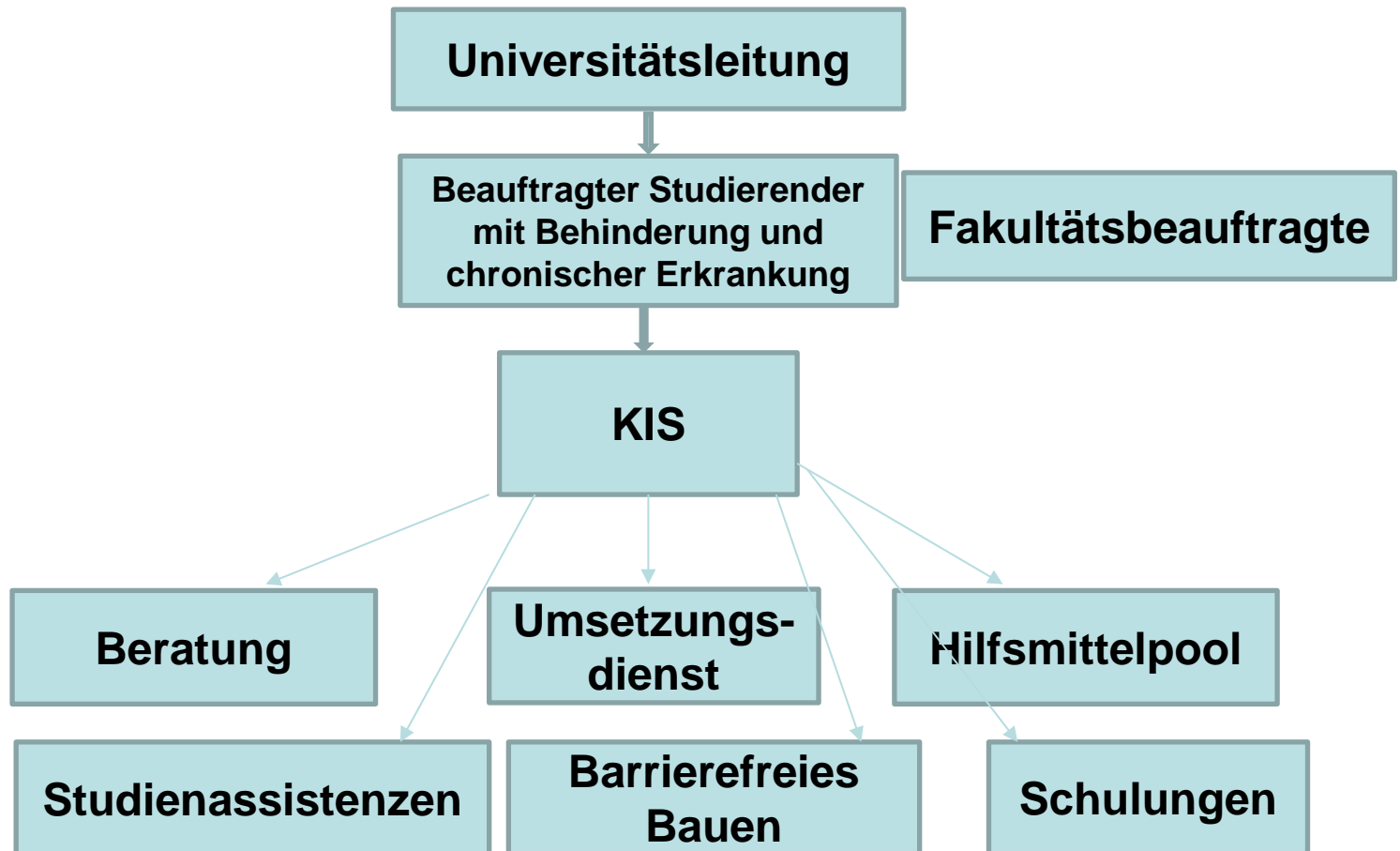
Leiterin der Kontakt- und Informationsstelle  
für Studierende mit Behinderung und  
chronischer Erkrankung (KIS)

## Die Universität und ihr Klinikum haben

- 245 Studiengänge
- 10 Fakultäten
- 55 Institute
- 229 Lehrstühle (u.a. Sonderpädagogik)
- 24 Kliniken
- Personal: 5076 Beschäftigte (nur Universität)

## Die Entwicklungen seit 2004

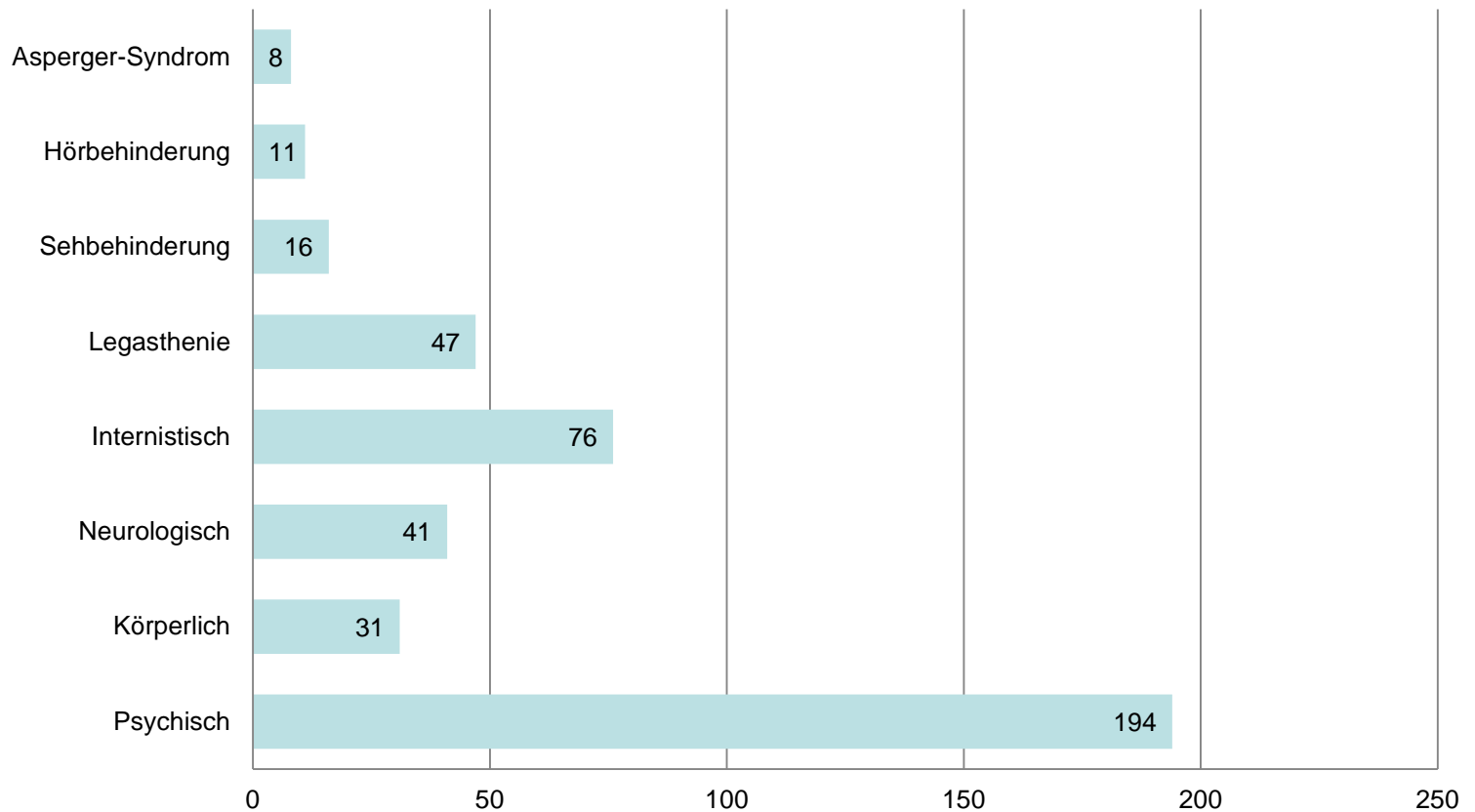
- Steigende Zahl der Beratungen seitens des Beauftragten
- Im Zuge der Einführung von Studienbeiträgen Einstellung einer Mitarbeiterin 2008
- Einrichtung von KIS
- Wachsendes Verständnis seitens der Universitätsleitung für Studierende mit Behinderung durch Sensibilisierung
- Begrenzte räumliche Kapazitäten (Mensasanierung) und Finanzmittel



- Promotion inklusive
- Forschungs- und Praxisverbund Inklusion an Hochschulen und barrierefreies Bayern insgesamt mit einem Volumen von 500.000 Euro, Universität Würzburg 167.044 Euro

- Uni Würzburg: Wintersemester 2015/16: 28.814 Studierende
- HIS/Best u.a.: ca. 2017 Studierende mit Behinderung und chronischer Erkrankung
- Beratungen: 424 [Verteilung Behinderungen](#)
- Umsetzungsdienst: Umsetzung für eine blinde Studentin im Fach Psychologie
- Unterstützung durch Studienassistenten: 5
- Klausurenbetreuung: 67 (2015)/77 (2016)

## Übersicht über die Arten von Beeinträchtigungen im Zeitraum Dezember 2014 bis November 2015



- Leitungsstelle 40 Stunden pro Woche (finanziert aus Studienkompensationsmitteln und BMBF-Projekt)
- 25 Stunden pro Monat Mitarbeiterin (seit 01.10.2016)
- 10 Stunden pro Woche Mitarbeiter (seit Ende November 2016) → eingesetzt als Studienassistentz
- 16 Stunden pro Monat Sekretariat
- 8 Studentische Mitarbeiterinnen und Mitarbeiter (Umfang zwischen 15 und 50 Stunden pro Monat)



- Studienkompensationsmittel: Budget ca. 82.000 € pro Jahr +/-
- BMBF-Projekt Qualitätspakt Lehre: ca. 52.000 € pro Jahr (halbe KIS-Stelle und Mittel für KIS-Mitarbeiter)
- Programm Bayern Barrierefrei (Freistaat Bayern): 418272,94 € (2015), 318.590,61 € (2016): Schaffung barrierefreier Zugänglichkeit

- Studierende (vor allem mit psychischen Erkrankungen, ebenso Legasthenie, akut Erkrankte, Autismus, Multiple Sklerose, chronisch-entzündliche Darmerkrankungen, Krebserkrankungen, Herz- und Nierenerkrankungen, Sinnesbeeinträchtigungen motorische Beeinträchtigungen)
- Schülerinnen und Schüler, Studieninteressierte, Studienbewerber/innen sowie deren Bezugspersonen
- Mitarbeiter der Zentralverwaltung
- Lehrende an der Universität Würzburg
- Institutionen mit Bezug zu den Belangen von Menschen mit Behinderung und chronischer Erkrankung

- Offene Sprechstunde nach einem Sprechstundenplan
- Gespräche mit Termin
- Telefonische Informationen
- Mailanfragen und Zwischenkontakte per Mail
- Unterstützung bei Wiedereinstieg

**Zulassung**

**Nachteilsausgleich**

**Studienassistentz  
Pflege**

**Eingliederungshilfe**

**Studienprobleme,  
Studienplananpassung**

**Übergang  
Studium/Beruf**

**Beratung**

**Finanzierung des  
Lebensunterhaltes**

**Hilfsmittel**

**Barrierefreiheit**

- Krisenintervention und angemessene Vorkehrungen
- Expertengespräche als Dialog: Studierender/Lehrender/Berater
- Stellungnahmen (Prüfungsamt, überörtlicher Sozialhilfeträger)
- Info-Veranstaltungen (Erstsemesterveranstaltungen, Erstmesse)
- Präsidialbüro bittet um Unterstützung (Anfragen Politik)
- Beratung von Lehrenden

## Beratungssituationen

- Abiturienten fragen nach Härtefallbedingungen
- Studierende fragen nach Unterstützungsmöglichkeiten im Studium
- Studienfachberater, Prüfungsamt, Prüfungsausschussvorsitzende verweisen Studierenden mit Prüfungsproblemen an KIS
- Sozialdienst einer Klinik fragt nach Unterstützungsmöglichkeiten
- Psychotherapeuten bitten um Kooperation wegen Nachteilsausgleich
- Eltern fragen nach

- **Intern**
  - Universitätsleitung (regelmäßige Treffen mit Kanzler), Zentrum für innovatives Lehren und Studieren (ZiLS), Prüfungsamt, Sprecherinnen- und Sprecherrat, Abteilung für studentische Angelegenheiten, Bauabteilung, Fakultätsbeauftragte, Senat, SBV, Personalrat, Sportzentrum, Rechenzentrum, Pressestelle
- **Extern**
  - **Lokal:** Stadt Würzburg, Staatliches Bauamt, Klinik für Psychiatrie, Bezirk Unterfranken
  - **Landesweit:** Bayerisches Staatsministerium für Bildung und Kultus, Wissenschaft und Kunst, Arbeitskreis Hochschule der CSU
  - **Bundesweit:** Bündnis Barrierefreies Studium, IBS des DSW, Bundesverband für Legasthenie und Dyskalkulie e.V.

- 5 Jahre KIS
- Bilderausstellung Sport und Behinderung ab 08.05.2015
- Fachtagung Legasthenie und Dyskalkulie in Ausbildung, Studium und Beruf am 25.04.2015
- Verleihung Signet Bayern Barrierefrei im März 2016
- Kongress des Bundesverbandes für Legasthenie und Dyskalkulie e.V. im März 2017
- Politik



- Koordinierung des Beauftragertreffens seit 2011
- Mitglied im Fachausschuss Hochschule und Forschung der CSU
- Mitarbeit im Arbeitskreis Hochschule der CSU

## Sonstiges



- Spezifische Ausleihbedingungen/Universitätsbibliothek
- Aufkleber zur Kennzeichnung von Sitzplätzen in den Hörsälen
- Durchführung von Schulungen: Psychische Erkrankungen bei Studierenden-wie erkenne ich sie und wie gehe ich damit um?
- In Planung Sehbehindertearbeitsplatz

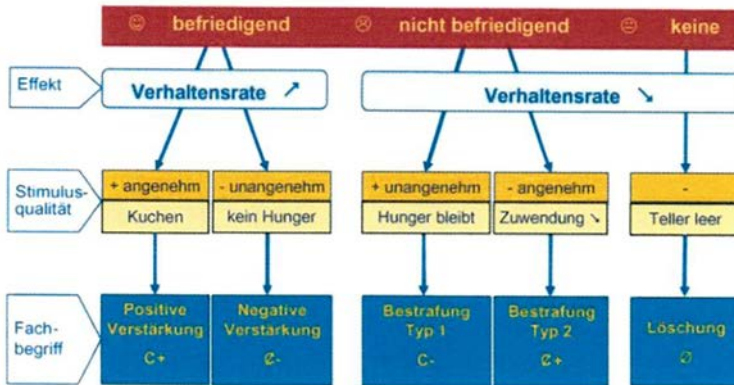
## Umsetzungsdienst zur sehgeschädigten- gerechten Adaption von Studienmaterialien

- Umsetzung schriftlicher Materialien, die von allen Teilnehmerinnen und Teilnehmern einer Lehrveranstaltung gelesen werden müssen, wie zum Beispiel Thesenpapiere, Skripte, Reader, Tischvorlagen, PowerPoint-Präsentationen, Artikel aus Fachzeitschriften, Auszüge aus Büchern und Referate.
- Auftrag hierzu erteilen entweder die sehgeschädigten Studierenden selbst oder Lehrende, an deren Veranstaltungen blinde oder sehbehinderte Studierende teilnehmen.
- Aktuell Bedarf ausschließlich digital
- <https://www.ub.tu-dortmund.de/sehkon/>  
(Sehgeschädigtengerechter Katalog Online, ein Verzeichnis von Medien für Sehgeschädigte mit zitierfähig umgesetzter wissenschaftlicher Literatur im deutschsprachigen Raum)

# Wichtiges zur Umsetzung



- Mit Word arbeiten
- Eine Schriftart
- Hervorhebungen z.B. Überschriften mit Paragraphenzeichen versehen z.B. §wichtiges Wort§
- Keine Aufzählungszeichen
- Einrückungen vermeiden
- Bilder beschreiben



*Abbildung 3b: Umgesetzte Grafik: Die Grafik muss beschrieben werden. Bildbeschreibungen müssen verständlich, präzise, eindeutig und effektiv sein. Das bedeutet, sie müssen die wichtigsten Inhalte erfassen und so transportieren, dass sie mit geringem Zeitaufwand eine Vorstellung bei den blinden Studierenden erzeugen.*

## §§Titel: Klassifikation von Verhaltenskonsequenzen nach Skinner§§

Worum geht es in der Abbildung geht: Die Konsequenzen eines Verhaltens können das Auftreten des Zielverhaltens beeinflussen. Bei der Analyse der Verhaltenskonsequenzen geht es darum, dass man die unmittelbar auf das Verhalten folgenden Ereignisse, also Konsequenzen identifiziert. Diese führen im Sinne der operanten Konditionierung dazu, dass ein Verhalten aufgebaut, abgebaut oder stabilisiert werden kann.

Ausgangspunkt für diese Analyse von Verhaltenskonsequenzen ist die "Klassifikation von Verhaltenskonsequenzen" nach Skinner, welche in diesem Schaubild dargestellt wird.

§Befriedigende oder unbefriedigende Verhaltenskonsequenzen können demnach auf unterschiedliche Weise zustande kommen:§

Zuerst gehen wir auf die befriedigenden Verhaltenskonsequenzen ein:

### 1. Befriedigende Konsequenz durch Positive Verstärkung:

Wenn ein Verhalten erwünscht ist (z.B. das Kind sitzt ruhig am Tisch), kann man dieses Verhalten mit einem angenehmen Stimulus belohnen (z.B. mit einem Stück Kuchen).  
Effekt: Dadurch wird die Verhaltensrate (auch in Zukunft ruhig am Tisch sitzen) erhöht.

### 2. Befriedigende Konsequenz durch negative Verstärkung:

Eine befriedigende Konsequenz ist aber auch dann gegeben, wenn auf das erwünschte Verhalten hin, unangenehme Reizbedingungen weggenommen werden. Wenn das Kind ruhig am Tisch sitzt, wird sein Hunger gestillt (unangenehmer Stimulus wird entfernt).  
Effekt: Auch hierdurch wird die Verhaltensrate erhöht.

## 4-Felder- $\chi^2$ -Test: Herleitung

Universität Würzburg  
Lehrstuhl für Psychologie III  
Methodenlehre

Für jede Zelle a–d kann nun wieder eine normierte Abweichung ( $\chi^2$ ) berechnet werden, die man über alle 4 Zellen aufsummiert.

$$\chi^2 = \sum_{i=1}^2 \sum_{j=1}^2 \frac{(b_{i,j} - e_{i,j})^2}{e_{i,j}}$$

		V <sub>2</sub>	
		1	2
V <sub>1</sub>	1	a	b
	2	c	d
		n <sub>1</sub>	n <sub>2</sub>

Setzt man nun ein, daß sich die  $e_{i,j}$  aus  $a, b, c, d$  und  $n$  berechnen lassen (Folie 47)

und daß die  $b_{i,j}$  gleich  $a, b, c, d$  sind,

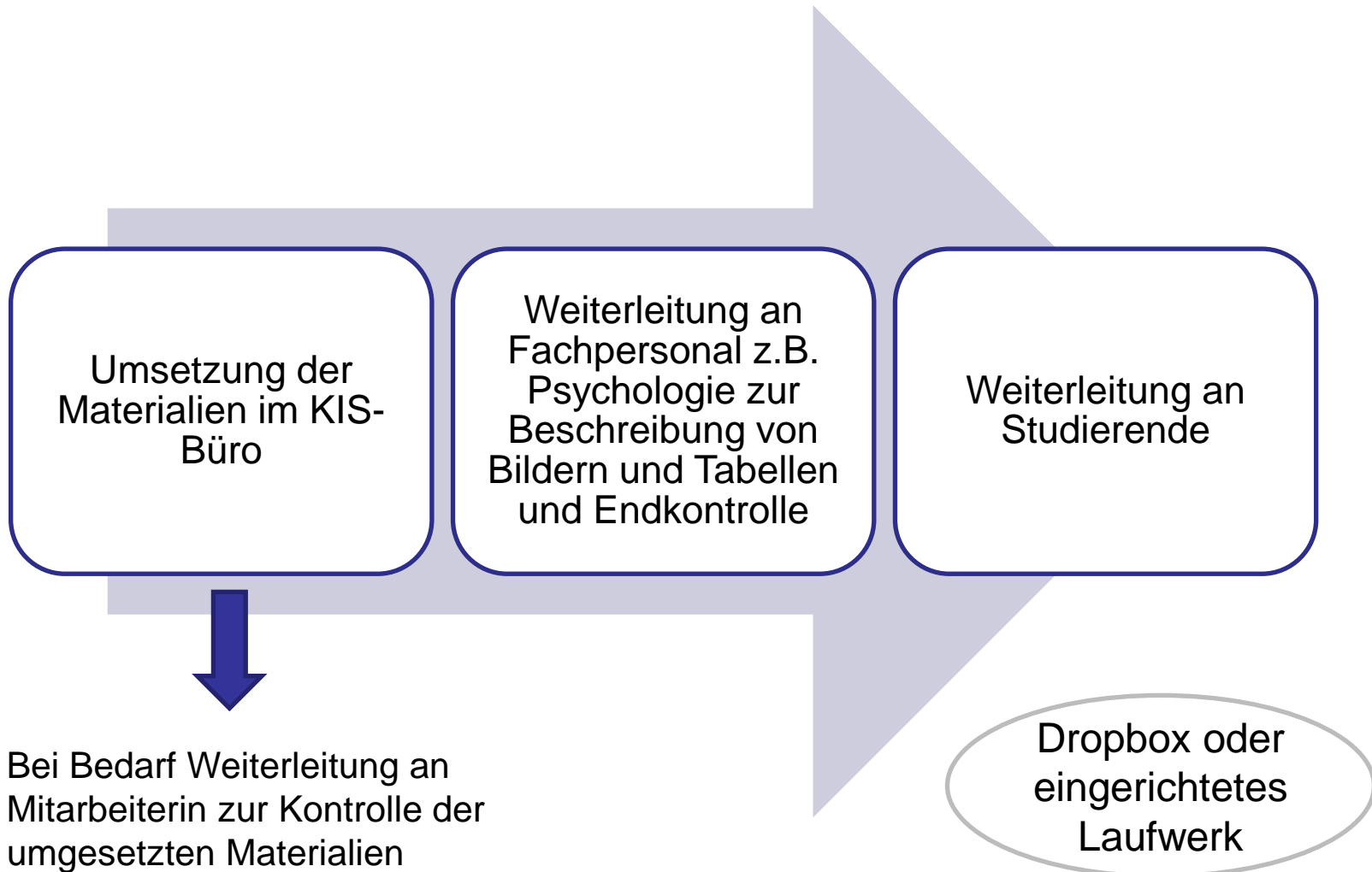
läßt sich für das Gesamt- $\chi^2$  nach etwas Algebra-Krobatik eine einfache Formel herleiten.

- Für jede Zelle der Kontingenztafel kann nun wieder eine normierte Abweichung ( $\chi^2$ ) berechnet werden, die man über alle 4 Zellen aufsummiert.
- $\chi^2 = \sum_{i=1}^2 \sum_{j=1}^2 \frac{(b_{i,j} - e_{i,j})^2}{e_{i,j}}$
- 
- Also: Unter der Annahme gleicher Verteilungen in den Zeilen/Spalten, oder äquivalent: Unter der Annahme der Unabhängigkeit der Variablen, läßt sich eine Prüfgröße berechnen mit bekannter Verteilung.

LaTeX: Der Name LaTeX ist eine Abkürzung für L<sup>A</sup>T<sub>E</sub>X, Satzprogramm, das vorwiegend zum Schreiben von wissenschaftlichen Druckvorlagen dient.

Formatvorlage LiTeX, die eigens für Blinde und Sehbehinderte erstellt wurde.

Links: <http://www.dvbs-online.de/horus/2006-6-4121.htm>



- Studierende bei der Erreichbarkeit von Gebäuden unterstützen und in Vorlesungen begleiten,
- Begleitung im Praktikum der organischen und physikalischen Chemie,
- als Schreibkraft in den Veranstaltungen für motorisch Behinderte agieren
- Klausurenbetreuung



## Claro Read (<http://www.6-sense.com/>) multi-sensorische Softwarelösung für Menschen, die Schwierigkeiten mit dem Lesen und Schreiben haben

### ClaroRead Funktionen z.B.:

**Verarbeitung von Informationen sowohl visuell als auch auditiv  
Vorlesefunktion, Wortvorhersagefunktion und Rechtschreibprüfung mit  
Sprachausgabe, Buchstaben, Wörter, Sätze oder Abschnitte zur  
auditiven Kontrolle nachsprechen**

- ClaroCapture - Sammeln und organisieren von Text.
- ClaroView - Vergrößerung
- Claro Exporter - Synchronisation der Einstellungen auf mehreren Computern und USB-Sticks (nur in der Premium-Version).
- Sprachen Realspeak - Deutsch, Französisch, Italienisch, Englisch. Alle Sprachen mit weiblicher und männlicher Stimme.
- Bedienungssprache - Wahlweise Deutsch, Französisch, Italienisch oder Englisch.
- Scan2Text - Texte auf Papier einscannen und zu PDF-Dateien konvertieren.

- <http://www.kis.uni-wuerzburg.de>
- <http://www.studieren-in-bayern.de>

## Kontakt



Universität Würzburg

KIS

Mensanebengebäude am Hubland,  
Untergeschoss

97074 Würzburg

Tel.: 0931-31-84052

E-Mail: [kis@uni-wuerzburg.de](mailto:kis@uni-wuerzburg.de)